



VOORWOORD



Michel Van der Stichele
Directeur général

Bij het lezen van het activiteitenverslag 2012 zult u eens te meer kunnen vaststellen dat het Bestuur Plaatselijke Besturen het afgelopen jaar niet op zijn lauweren gerust heeft.

2012 was een uitzonderlijk jaar in die zin dat er gemeenteraadsverkiezingen plaatsvonden. Net zoals in 2006 heeft het BPB het beste van zichzelf gegeven om de verkiezingen in de 711 stembureaus van onze negentien gemeenten optimaal te laten verlopen. Het waren uitdagingen van formaat: vanuit juridisch dienden moesten de wijzigingen van het Brussels gemeentelijk kieswetboek, resulterend uit de ordonnantie van 16 december 2011 en die voortkomend uit de nogal laattijdige ordonnantie van 12 juli 2012, via besluit uitgevoerd worden. Op logistiek vlak diende men materiaal van een zekere leeftijd aan de praat krijgen en waarvoor vervangtoestellen gevonden moesten worden. In twee gemeenten diende nagelnieuw materiaal in gebruik genomen worden waarvan de verdiensten nog niet bewezen waren. Dankzij de inzet van het gemeentepersoneel en van het personeel van het BPB, dat voor de gelegenheid versterkt werd, zijn de gemeenteraadsverkiezingen in goede omstandigheden verlopen, aangezien alle stembussen geldig verklaard werden.

Het feit dat er in 2012 gemeenteraadsverkiezingen gehouden werden, heeft het BPB niet verhinderd om een reeks belangrijke werkzaamheden aan te vatten of voort te zetten. Het gaat hierbij o.m. over:

- de herziening van het Sociaal Handvest;
- het meerjarig Brussels preventie- en buurtplan;
- de opening van 1.682 nieuwe plaatsen in het kleuter- en lager onderwijs op 1 september 2012 in het kader van het scholenplan;
- de dematerialisatie van de overdracht en de verwerking van dossiers (projecten TxChange en Localia);
- de nieuwe opdracht van het Brussels Gewestelijk Herfinancieringsfonds voor de Gemeentelijke Thesaurieën met betrekking tot de financiering van de gemeentelijke investeringen.

De rode draad doorheen deze projecten is dat het BPB er voortdurend naar streeft beter aan de behoeften van de Brusselse plaatselijke besturen te voldoen, behoeften die met de tijd steeds veelzijdiger en complexer worden.

Hoewel sommigen ons bestuur blijven beschouwen als de waakhond van de plaatselijke besturen, willen we voorrang geven aan onze taak als raadgever en blijven we ter beschikking van de plaatselijke instellingen om gepaste oplossingen voor hun problemen te vinden.

Veel leesplezier!



1 HET BESTUUR PLAATSELIJKE BESTUREN

1.1. De opdrachten van het BPB

Het Bestuur Plaatselijke Besturen vormt de tussenschakel tussen het Gewest en de verschillende plaatselijke besturen op het gewestelijke grondgebied, namelijk de gemeenten, de autonome gemeentebedrijven, de intercommunales, de beheersorganen van de erkende erendiensten en van de georganiseerde vrijzinnigheid, de politiezones, de openbare centra voor maatschappelijk welzijn, de verenigingen van OCMW's (gekend als "hoofdstuk XII") en de verenigingen van ziekenhuizen (gekend als "hoofdstuk XII bis"), alsook de enige berg van barmhartigheid in het land.

en daarbij waken over waarden zoals gelijke behandeling, naleving van de wetten, transparantie van de actie."

Organiseren: de bijzondere wet van 13 juli 2001, heeft de gewesten de organieke bevoegdheid over de plaatselijke besturen verleend. De samenstelling, de organisatie, de bevoegdheid en de werking van de gemeentelijke instellingen zijn sinds 2002 een gewestbevoegdheid. Dezelfde wet heeft ook de regelgeving geregionaliseerd met betrekking tot de gemeenteraadsverkiezingen, de instellingen van de erkende erendiensten en de begraafplaatsen en de lijkbezorging.



Binnen het federale België zijn de gewesten de bevoegde overheden geworden voor het organiseren, controleren, financieren en adviseren van de plaatselijke besturen. Naast het Gewest spelen ook andere instellingen een rol: in Brussel worden de openbare centra voor maatschappelijk welzijn begeleid en gecontroleerd door de Gemeenschappelijke Gemeenschapscommissie. Al die taken worden uitgevoerd door het Bestuur Plaatselijke Besturen. De centrale visie van het BPB is dus:

"De plaatselijke besturen organiseren, adviseren, controleren en financieren in een relatie van wederzijds vertrouwen,

Controleren: het administratief toezicht op de gemeenten wordt hoofdzakelijk georganiseerd door de ordonnantie van 14 mei 1998 en het besluit van de Brusselse Hoofdstedelijke Regering van 16 juli 1998. Deze activiteit bestaat erin na te gaan of de akten van de gemeenten de regelgeving van een hoger niveau niet schenden en het algemene belang niet schaden. Krachtens twee ordonnanties van 19 juli 2001 zijn de politiezones en de intercommunales ook onderworpen aan de toezichtscontrole. De OCMW's zijn dan weer onderworpen aan een dubbel toezicht, door de gemeenten en door de Gemeenschappelijke Gemeenschapscommissie. Het BPB is ermee belast het toezicht uit te oefenen voor de Gemeenschappelijke Gemeenschapscommissie.

Financieren: het BPB draagt bij tot de financiering van de plaatselijke besturen – hoofdzakelijk de gemeenten – door dotaties toe te kennen, waaronder de algemene dotatie, en een brede waaier aan subsidies. Via deze subsidies betreft het Gewest de gemeenten bij beleidslijnen die het wil stimuleren: overheidsinvesteringen, preventie- en buurtbeleid, steun aan het personeel

- 1 Verenigingen opgericht door een OCMW, overeenkomstig de hoofdstukken XII en XII bis van de organieke wet van 8 juli 1976 betreffende de openbare centra voor maatschappelijk welzijn. Deze verenigingen voeren uiteenlopende opdrachten uit: verzorgen van schoolmaaltijden, beheren van een ziekenhuis, herwaarderding van bepaalde wijken, enz.
- 2 Het gaat om de ziekenhuizen van het openbare netwerk "Iris".



van de plaatselijke besturen en gelijke kansen zijn daar voorbeelden van.

Adviseren: het beeld van de taak die het BPB uitvoert, is grondig geëvolueerd. De plaatselijke instellingen begeleiden, ontmoeten, en raad geven, dat alles maakt noodzakelijk deel uit van het verrichte werk. Daarnaast wordt ook het adviseren van de Regering over overheidsopdrachten, plaatselijke financiën of bestuur via analyses en adviezen een steeds belangrijker onderdeel van het takenpakket.



De burelen van het BPB nemen een gedeelte in van het City Center gelegen Kruidtuinlaan.

1.2. Organisatie van het BPB in 2012

Op 1 januari 2012 telde het BPB 99 actieve personeelsleden.³ Naast de centrale ondersteunende diensten van de Algemene Directie (secretariaat, agendadienst, begroting, staf, informatica, internationale betrekkingen, communicatie en documentatiebeheer) is het BPB onderverdeeld in twee grote afdelingen:

➤ **Uitoefenen van het toezicht op de plaatselijke besturen**, organiseren van dit toezicht en verlenen van advies aan de plaatselijke besturen en aan de Regering vormen de voornaamste opdrachten van vijf directies. Het opsplitsen per materie vond plaats om een hoge expertise te ontwikkelen in verschillende domeinen. De directie Toezicht op de OCMW's vormt een uitzondering, aangezien dat toezicht geen bevoegdheid van de Gewestregering is maar wel van het Verenigd College van de Gemeenschap-

pelijke Gemeenschapscommissie.

➤ **Bovenop de controle van de akten van de plaatselijke besturen**, die het voornaamste deel uitmaken van hun taken, oefenen deze directies de volgende **bijkomende opdrachten** uit:

- **De directie Juridische Zaken** stuurt, samen met de andere directies, het opstellen van de regelgeving en wetgeving inzake de plaatselijke besturen (organieke macht). Ze zorgt voor de uitvoering van de wetten inzake Binnenlandse Zaken⁴ en speelt een belangrijke rol in de voorbereiding en de organisatie van de gemeenteraadsverkiezingen. Ze houdt verschillende databases up-to-date. Ze volgt tevens de geschillen m.b.t. het BPB voor hoven en rechtbanken op. Tot slot zet ze de gemeentelijke verordeningen en de belastingreglementen online en behandelt ze de dossiers voor de erkenning van een eredienst;
- **De directie Financiën** onderzoekt de financiële documenten van alle plaatselijke besturen en stelt regelmatig analyses op. Ze neemt deel aan diverse werkgroepen binnen en buiten het Gewest en aan de werkzaamheden van de Gewestelijke Commissie voor de gemeentelijke comptabiliteit, en ze wordt belast met het opstellen van omzendbrieven met boekhoudkundige en financiële instructies voor de plaatselijke besturen;
- **De directie Overheidsopdrachten** zet zich in voor vorming en advies. Ze neemt deel aan het werk van de Federale Commissie voor Overheidsopdrachten en werkt aan de publiek-private samenwerkingen op plaatselijk niveau;
- **De directie Gemeentepersoneel** legt zich toe op het houden van denkoefeningen over plaatselijk bestuur. Ze volgt de vakbondsonderhandelingen die plaatsvinden in het Comité C. Ze behandelt de dossiers voor de toekenning van burgerlijke eretekens en eervolle onderscheidingen aan het gemeentepersoneel;
- **De directie Toezicht op de OCMW's** houdt toezicht op de akten van de OCMW's, op alle vlakken: personeel, financiën, overheidsopdrachten, algemene zaken. Ze stelt ook analyses op voor het Verenigd College en verstrekt advies aan de OCMW's.

³ Worden niet meegerekend: de personeelsleden die op die datum gedetacheerd zijn of een opdracht vervullen bij een andere instelling en de personeelsleden die al meer dan zes maanden afwezig zijn wegens ziekte of om persoonlijke redenen. Worden wel meegerekend: de personeelsleden van andere instellingen die ter beschikking gesteld zijn van het BPB.

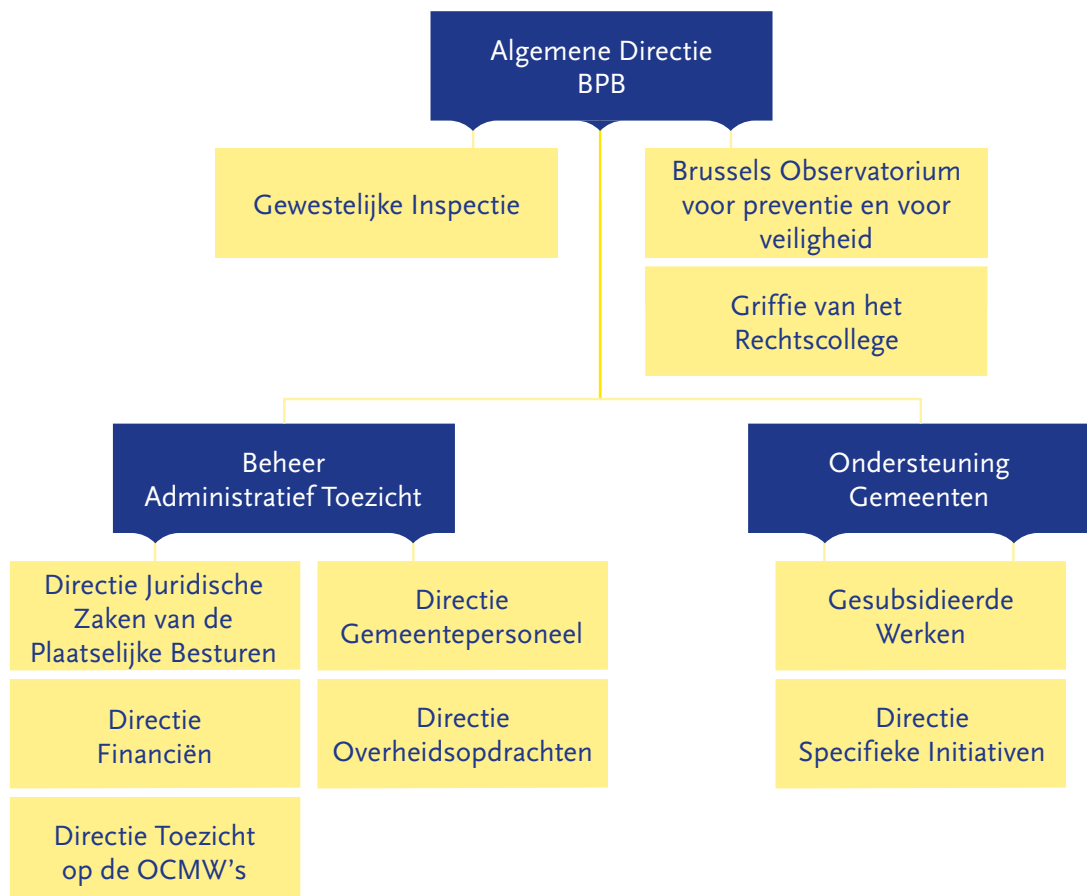
⁴ Bij gebrek aan een provinciale instelling in Brussel voert het Gewest bepaalde wetten uit op het vlak van de zogenaamde "binnenlandse zaken", zoals toelating verschaffen voor het organiseren van inzamelacties en tombola's of helpen bij het opstellen van de "provinciale" lijst van de juryleden van het hof van assisen.



- › **Steun aan de gemeenten** omvat de taken met betrekking tot de financiering van de plaatselijke besturen. Er moet een onderscheid gemaakt worden tussen enerzijds de algemene financiering, en anderzijds de subsidies die toegekend worden om bepaalde gewestelijke beleidsmaatregelen te stimuleren.
- De **directie Gesubsidieerde werken** subsidieert openbare investeringen. Die subsidies worden hoofdzakelijk toegekend in het kader van een driejarig investeringsplan. Ze voert ook gewestelijke projecten uit ter begeleiding van de bevolkingsaan groei (crèches, scholen);
 - De **Directie Specifieke Initiatieven** is belast met het stimuleren van regionale thema's op lokaal niveau, door middel van subsidies in verschillende domeinen, bij voorbeeld op het gebied van preventie, revalorisatie van de barema's van het gemeentepersoneel en de OCMW, de intercommunale samenwerking of het gelijke kansen beleid. Ze oefent ook toezicht uit op het gesubsidieerde gemeentepersoneel en op het personeel van de politiezones;
 - Naast de toezichtopdrachten verdeelt de **directie Financiën** ook de dotaties aan de gemeenten en betaalt die uit.

Naast deze twee grote afdelingen is er de **Gewestelijke Inspectie**. Dit is een externe dienst die moet toezien op de uitvoering en naleving door de gemeenten en de OCMW's van de leenovereenkomsten die werden afgesloten met het Brussels Gewestelijk Herfinancieringsfonds voor de Gemeentelijke Thesaurieën (BGHGT). Het doel is om de gemeenten en OCMW's met een begrotingstekort te helpen door hen thesaurieleningen toe te kennen, in ruil voor de opstelling en naleving van een financieel plan. In dit geval ziet een gewestelijke inspecteur erop toe dat het plan wordt nageleefd bij de gemeente of het OCMW. Hoewel het BGHGT een autonome administratieve instelling is, beschikt het niet over eigen personeel. Het is dus het BPB dat, ten gevolge van overgangsbepalingen die nog steeds van kracht zijn, instaat voor het fonds.

Het **Rechtscollege** is een orgaan dat hoofdzakelijk belast wordt met de validering van de gemeenteraadsverkiezingen, de verkiezingen van de raden voor maatschappelijk welzijn, de politieraden, de juridische geschillen rond vervangingen en van de beslissingen tot afzetting van de leden van de voornoemde raden, de beslissing in de geschillen tussen de OCMW's aangaande de tenlasteneming van de bijstandskosten toegekend aan de burgers en in de geschillen met betrekking tot het beheer van de gemeentelijke ontvangers of van de OCMW's. Het BPB staat in voor de administratieve ondersteuning van het Rechtscollege.





Tot slot is er het Brussels Observatorium voor Preventie en voor Veiligheid dat tot doel heeft de gegevens inzake preventie en veiligheid in de stad te verzamelen en te analyseren, er vaststellingen en voorstellen uit te halen in de vorm van een jaarverslag, en thematische enquêtes te verrichten. Daartoe is het Observatorium samengesteld uit een stuurcomité, een partnerplatform op de lokale, gewestelijke en federale niveaus, en een administratieve cel die tot 31 december 2012 bij het BPB was ondergebracht. Sindsdien hangt de cel af van de gouverneur van het administratieve arrondissement Brussel.

1.3. De interne modernisering in 2012

1.3.1. De dematerialisatie van de overdracht en de verwerking van dossiers

In tijden van administratieve vereenvoudiging en duurzame ontwikkeling is het Bestuur Plaatselijke Besturen begonnen met de modernisering van zijn informatica-tool om deze doelstellingen te behalen. Op termijn zullen alle documenten die ontvangen en geproduceerd worden door het BPB in elektronisch formaat bestaan. De meeste van deze documenten zullen zelfs nooit in papieren formaat bestaan hebben. Ze zullen vanop afstand toegankelijk zijn door middel van een webtoepassing die specifiek voor dit doel ontworpen werd: het platform TxChange.



Voorstelling van Localia aan de gemeenten in het BIP, Koningsplein

Een gedematerialiseerd documentatiebeheer laat toe om documenten onmiddellijk in elektronisch formaat over te maken. Aangezien het BPB hoofdzakelijk beslissingen van de plaatselijke besturen beheert, worden deze documenten gekwalificeerd als authentieke akten. Het federale wetgevende kader heeft criteria geformuleerd aan de hand waarvan aan een elektroni-

sche handtekening dezelfde authenticiteit kan toegekend worden als aan een papieren document met een handgeschreven handtekening. Daarnaast werd ook het gewestelijke wetgevende kader dat de opdrachten van het BPB reglementeert, aangepast om een totale dematerialisatie van documenten en handtekeningen mogelijk te maken.

Vanuit technisch oogpunt heeft het Centrum voor Informatica voor het Brussels Gewest (CIBG) samen met het BPB een platform voor de uitwisseling van documenten ontwikkeld, dat een module beheert voor handtekening via de elektronische identiteitskaart (eID) van de ondertekenaars. Het CIBG staat als beheerder van het platform TxChange garant voor de documenten die erop geplaatst en eraf gehaald worden, voor de datum en het tijdstip van elke operatie. Zo kan een plaatselijk bestuur er de notulen van de beraadslagingen van zijn beheersorganen op plaatsen. De gemachtigde personen ondertekenen deze notulen door zich door middel van hun eID-kaart en een kaartlezer te identificeren. Zodra alle vereiste handtekeningen geplaatst zijn, wordt het BPB verwittigd dat er documenten beschikbaar zijn.

Op 31 december 2012 werd dit platform al gebruikt door 6 gemeenten (Sint-Agatha-Berchem, Brussel-Stad, Elsene, Sint-Gillis, Sint-Joost-ten-Node, Watermaal-Bosvoorde) en een OCMW (dat van Brussel-Stad). Dankzij de verdere ontwikkelingen zal het mogelijk zijn om ook het antwoord van het BPB via dit platform over te maken en te authenticeren.



Naast de ontwikkeling van de elektronische overdracht werd in 2012 ook voortgewerkt aan de ontwikkeling van een informaticatoepassing met de naam Localia, dat tot doel heeft alle dossiers op gedematerialiseerde wijze te kunnen verwerken. Sinds februari 2013 worden de papieren documenten ingescand: er werden verschillende informatieverzamelsystemen op punt gezet. De verzamelde informatie zal niet meer ingevoerd moeten worden, ze dient enkel gecontroleerd te worden. Daarnaast zal een systeem van functionele codering toelaten om het onderwerp van elk binnenkomend document te herkennen om het vervolgens automatisch te kunnen doorsturen naar de dienst die bevoegd is voor het behandelen van dit onderwerp. De validering door de hiërarchische oversten gebeurt binnen de toepassing. Zo zal Localia onder andere de instap van de personeelsleden van het BPB in het telewerksysteem, dat op 1 januari 2013 in het ministerie werd ingevoerd, vergemakkelijken.



1.3.2. De database CLIO over de personeelsleden van de plaatselijke besturen

Sinds 2012 werken de directies Gemeentepersoneel en Toezicht op de OCMW's aan de op puntstelling van een informaticatool, CLIO genaamd. Met naleving van de wetgeving op de privacy zal deze tool het mogelijk maken om gegevens te verkrijgen over het personeelsbeheer van de plaatselijke besturen. Deze gegevens betreffen:

- de loopbaan van een personeelslid (aanwerving, benoeming, bevordering, verandering van niveau, tuchtsanctie, mobiliteit, loopbaanonderbreking, enz.);
- de financiële ontwikkeling (weddeschalen, premies, vakantiegeld, diverse toelagen);
- de gemeentemandarissen (bv. lijst waarop de mandataris verkozen werd, verklaring van taalaanhorigheid).

Dankzij deze informatie zal het BPB aan de plaatselijke besturen geen vragen meer hoeven te stellen over hun personeelssituatie en zal het in het kader van het financiële toezicht en het toezicht op het personeel beschikken over actuele gegevens. Het bestuur zal kunnen voldoen aan de behoeften inzake statistiek en documentatie en zal ook de antwoorden op parlementaire vragen en de voorbereiding van de sectorale akkoorden kunnen verbeteren. CLIO zal ook gebruikt worden om de toekenning van steuntoelagen aan personeelsleden van de plaatselijke besturen te vereenvoudigen, zoals de weddeschaalverhogingen of de levensduurtepremie.

Voor dit project is de samenwerking van alle plaatselijke besturen vereist. In december 2012 werden de verantwoordelijken van de gemeenten en OCMW's uitgenodigd voor een infosessie over dit project.

1.3.3. De ontwikkeling van expertisecentra inzake plaatselijke financiën en overheidsopdrachten

De financiële toestand van de Brusselse plaatselijke besturen en de toenemende verstrengeling van complexe problematieken (schuldbeleer, pensioenstelsel) hebben het BPB ertoe aangezet om in 2012 van start te gaan met het ARAMIS-project. Het betreft de opstart van vier denkgroepen waarin personeelsleden van de directies Financiën, Toezicht op de OCMW's en Gewestelijke Inspectie samengebracht zullen worden. Deze groepen zijn belast met de opmaak van inhoudelijke analyses die bestemd zijn voor de Regering en die de volgende vier thema's behandelen: de schuld van de

plaatselijke besturen, de pensioenen, het boekhoudsysteem ESR-95 en transversale financiële kwesties.

Voor de overheidsopdrachten voorziet het regeerakkoord 2009-2014 in de versterking van de adviserende taken en van de steun aan het beheer. Zo heeft de directie Overheidsopdrachten zich uitgerust met een structuur die het mogelijk moet maken haar expertise ten dienste van haar "klanten", de Brusselse plaatselijke besturen, te stellen, waarbij ze haar soevereine functie met betrekking tot het toezicht op de rechtsgeldigheid van de akten die genomen werden door de Brusselse plaatselijke besturen in het kader van de gunning van hun overheidsopdrachten blijft waarnemen. Bij uitzondering zullen andere gewestelijke besturen om advies kunnen vragen. Het aanbod gaat van het verschaffen van inlichtingen tot volledige begeleiding of opleidingen.

Zo verstrekken de personeelsleden van deze directie op regelmatige basis opleidingen, zowel binnen het ministerie als in de Gewestelijke School voor Openbaar Bestuur (GSOB) of binnen de plaatselijke besturen zelf. Behalve deze algemene opleidingen aangaande overheidsopdrachten, bieden ze ook opleidingen op maat aan, afgestemd op de verzoeken die ze ontvangen.

1.3.4. BRU+

Onder impuls van de staatssecretaris voor Ambtenarenzaken heeft het ministerie in 2012 een grondige analyse van zijn activiteiten gemaakt. Het project met de naam BRU+ had de volgende vraag als leidraad: "zijn we wel goed bezig?". De vraag gaat zowel over de opportuniteit van de opdrachten en de aangewende processen als over het aantal personeelsleden die voor het uitvoeren van de opdrachten worden ingezet. Het project moet in 2013 resulteren in een herziening van het organogram en een nieuwe personeelsformatie.



Het BPB heeft hier volop aan meegewerkt en stond erop deze opdracht op een constructieve manier aan te pakken. Alle toezichtprocedures werden geanalyseerd, waardoor er een aantal verbeterpunten aan het licht kwamen. Het BPB was ook actief betrokken bij de transversale groepen, die de gemeenschappelijke processen van alle diensten van het ministerie onderzocht hebben.



De plaatselijke besturen en de “kortetermijnaanpak” of: de meetkundige en de paashaas



Overpeinzing van Nicole Juillard, directrice-diensthofd – wnd

“O jee, o jee, ik kom nog te laat! (...) Het konijn haalde een horloge uit zijn vestzak, keek erop, en haastte zich weg.” Dit fragment uit *Alice in Wonderland* van Lewis Carroll zou als metafoor kunnen dienen voor een van de belangrijkste kritieken aan het adres van de verantwoordelijken voor het openbaar bestuur: te gehaast, onderworpen aan de dictatuur van de hoogdringende en gebruik makend van het mantra van het onmiddellijke en, zo mogelijk, mediageschikte resultaat.

Ten overstaan van deze almaar groeiende druk van de korte termijn die in tal van instellingen heerst, en in het bijzonder in de plaatselijke besturen, blijkt het dus moeilijk om een globaal en duurzaam kader voor de politieke actie vast te leggen, met als risico door te gaan voor de Academie van Plato, die op haar fronton in grote letters het volgende devies verkondigde: “Niemand zonder meetkundige scholing mag hier binnenkomen”!

Deze permanente spanning tussen de noodzaak om snel te voldoen aan de eisen van het terrein en de onontbeerlijke duurzaamheid in het openbaar bestuur heb ik gedurende mijn hele loopbaan binnen het BPB ervaren. Ik heb er een les uit getrokken die ik proberen uit te voeren heb: spanningen kunnen vruchtbaar zijn, voor zover ze vragen oproepen en vooroordelen doorbreken. Bijgevolg heb ik getracht deze terugkerende vraag te beantwoorden: hoe kunnen we de korte en de lange termijn met elkaar verzoenen?

Er zijn 3 mogelijke antwoorden op deze vraag.

Eerst en vooral een terugkerende filosofie: de rol van een personeelslid van het BPB bestaat in de eerste plaats in het toezien op de naleving van het wettelijke en reglementaire kader zonder voorbij te gaan aan de noden van het terrein. Concreet betekent dit dat de doortastendheid met betrekking tot de principes en de duidelijkheid van de doelstelling kunnen en moeten gepaard gaan met een voorafgaande begeleiding in plaats van met een follow-up, met een preventieve visie in plaats van met een dwanghouding.

Vervolgens berust deze begeleiding op haar beurt op vijf pijlers: uitleg, opleiding, onthaal, controle van ondernomen politieke acties en, een in mijn ogen nog te zeldzame oefening, de evaluatie van de gevolgen van de overheidsacties. Zo maakt bijvoorbeeld het gebruik van benchmarkingtools (m.a.w. middelen voor de vergelijking met overtuigende experimenten in andere gewesten) het mogelijk een bredere visie te verwerven, over een toolbox te beschikken, vernieuwende en efficiënte oplossingen te bedenken en ook – wat niet min is op psychologisch vlak – te weten dat we niet de enigen zijn die met dit of dat probleem te kampen hebben en dat wat we realiseren een langetermijnproject is. “De vruchten die we eten zijn afkomstig van bomen die onze voorouders geplant hebben”!

Tot slot berust elke dynamiek ook op de “zenuw van de oorlog”, namelijk: de financiering. Zo komt het dat de spoedactie die gerechtvaardigd wordt door de eisen van het plaatselijke terrein, financieel ondersteund kan en moet worden als ze bijdraagt tot het uitwerken van beheer op langere termijn, en dit in ieders belang. Het gaat hier niet om een goede indruk te maken, maar om het voorstellen van een gemeenschappelijke visie die het mogelijk maakt te anticiperen, te luisteren, weerwoord te bieden en rustig te evalueren. Door deze manier van handelen zullen zowel de toezichthouder als de plaatselijke besturen zich gerespecteerd en begrepen voelen en zullen ze rekening houden met elkaars doelstellingen en acties. Bovendien denk ik – en dat is een andere les die ik getrokken heb uit mijn veertig jaar dienstactiviteit binnen het Gewest – dat het oude dogma, volgens hetwelke er noodzakelijkerwijs een concurrentiestrijd of zelfs een machtsstrijd bestaat, doorbroken kan worden door middel van een toepassing die doet denken aan een definitie van vriendschap zoals die door Saint-Exupéry geformuleerd werd: “liefde bestaat niet uit het naar elkaar kijken van twee mensen, maar uit het samen in dezelfde richting kijken”!



2 HET LANDSCHAP VAN DE BRUSSELSE PLAATSELIJKE BESTUREN

2.1. De plaatselijke besturen

De Brusselse plaatselijke besturen tellen heel wat instellingen van uiteenlopende aard, die onderhevig zijn aan wijzigingen. 2012 werd gekenmerkt door de ontbinding van een joodse gemeenschap en de erkenning van een nieuwe protestantse kerkfabriek en twee nieuwe islamitische gemeenschappen.

Op 31 december 2012 telden we:

- 19 gemeenten (en daarbinnen 8 autonome gemeentebedrijven)
- 19 openbare centra voor maatschappelijk welzijn
- 6 politiezones
- 8 'gewestelijke' intercommunales en 8 'interregionale' intercommunales
- 3 autonome gemeentebedrijven
- 7 verenigingen hoofdstuk XII⁵
- 7 verenigingen hoofdstuk XII bis⁶
- 109 parochiale katholieke kerkfabrieken
- 1 kathedrale katholieke kerkfabriek
- 13 protestantse kerkfabrieken
- 1 anglicaanse kerkfabriek
- 19 orthodoxe kerkfabrieken
- 9 joodse gemeenschappen
- 10 islamitische gemeenschappen
- 2 instellingen voor vrijzinnige morele dienstverlening
- 1 berg van barmhartigheid



2.2. Het personeel van de plaatselijke besturen



- 5 Verenigingen opgericht door een OCMW, overeenkomstig de hoofdstukken XII van de organieke wet van 8 juli 1976 betreffende de openbare centra voor maatschappelijk welzijn. Deze verenigingen voeren uiteenlopende opdrachten uit: verzorgen van schoolmaaltijden, herwaardering van bepaalde wijken, enz.
- 6 Het gaat over « IRIS », het net van de 5 Brusselse openbare ziekenhuizen, alsook van de Koepelvereniging en van de Vereniging die de aankopen groepeerd (IRIS-aankopen).



2.2.1. Het personeel van de gemeenten

Aantal personeelsleden per gemeente, per geslacht en per onderverdeling Brusselsaars/pendelaars

Gemeente	Totaal VTE	% mannen - % vrouwen	% Brusselsaars	% statutairen
Anderlecht	1229	49-51	62	45
Brussel	4007	46-54	67	53
Elsene	1409	47-53	68	32
Etterbeek	645	52-48	68	47
Evere	490	39-61	68	41
Ganshoren	211	45-55	66	42
Jette	522	48-52	71	49
Koekelberg	268	54-46	76	19
Oudergem	314	49-51	71	52
Schaarbeek	1147	58-42	73	43
Sint-Agatha-Berchem	219	37-63	70	25
Sint-Gillis	648	54-46	76	23
Sint-Jans-Molenbeek	1150	47-53	74	28
Sint-Joost-ten-Node	544	48-52	N.M.	39
Sint-Lambrechts-Woluwe	682	44-56	71	32
Sint-Pieters-Woluwe	454	45-56	64	32
Ukkel	958	43-57	61	40
Vorst	644	42-58	66	45
Watermaal-Bosvoorde	283	43-57	76	46

Bron: bijlagen bij de begrotingen van de gemeenten voor 2012

2.2.2. Het personeel van de OCMW's

Aantal personeelsleden in voltijdse equivalenten (VTE) in de Brusselse OCMW's en het percentage mannen en vrouwen, Brusselsaars en statutairen. Dat houdt ook de mensen in die tewerkgesteld zijn in het kader van 'artikel 60'. N.M. = niet meegedeeld

OCMW's	Totaal VTE	% mannen - % vrouwen	% Brusselsaars	% statutairen
Anderlecht	680	39-61	68	32
Brussel	1888	33-67	63	24
Elsene	625	48-52	77	17
Etterbeek	398	33-67	79	14
Evere	199	29-71	67	21
Ganshoren	137	22-78	68	33
Jette	149	N.M.	60	N.M.

7 Artikel 60, §7, van de organieke wet betreffende de OCMW's geeft aan de OCMW's enerzijds de opdracht om alle nodige maatregelen te nemen om een begunstigde een betrekking te bezorgen als hij het bewijs moet leveren, van een periode van tewerks-telling om het volledige voordeel van bepaalde sociale uitkeringen te verkrijgen of teneinde de werkervaring van de betrokkene te bevorderen; anderzijds om de begunstigten ter beschikking te stellen van bepaalde gebruikers zoals een ander OCMW, een gemeente, een vzw of een andere partner, via het sluiten van een overeenkomst.



Koekelberg	89	24-76	67	14
Oudergem	135	23-77	65	25
Schaarbeek	770	N.M.	N.M.	35
Sint-Agatha-Berchem	179	30-70	69	20
Sint-Gillis	318	N.M.	N.M.	14
Sint-Jans-Molenbeek	852	N.M.	81	5
Sint-Joost-ten-Node	261	41-59	70	17
Sint-Lambrechts-Woluwe	N.M.	N.M.	N.M.	N.M.
Sint-Pieters-Woluwe	220	28-72	73	23
Ukkel	491	32-68	76	10
Vorst	220	N.M.	N.M.	15
Watermaal-Bosvoorde	176	32-68	79	20

Bron: bijlagen bij de begrotingen voor 2012 van de OCMW's

2.3. De financiën van de plaatselijke besturen

2.3.1. De gemeenten

Structuur van de ontvangsten en uitgaven van de gemeenten op de rekeningen 2010 en 2011, in euro

Rekeningen	2010	2011	Evolutie in %
Ontvangsten			
Prestaties	126.668.186	130.918.906	+ 3,4
Transfers	1.651.990.065	1.713.608.113	+ 3,7
Schuld	105.249.831	63.585.812	- 39,6
Totaal ontvangsten zonder gesubsidieerd onderwijs	1.883.908.082	1.908.112.831	+ 1,3
Uitgaven			
Personeel	758.675.927	784.613.172	+ 3,4
Werking	194.006.265	200.165.765	+ 3,2
Transfers	670.706.139	821.947.009	+ 22,5
Schuld	193.929.704	197.276.395	+ 1,7
Totaal uitgaven zonder gesubsidieerd onderwijs	1.817.318.035	2.004.002.341	+ 10,3
Resultaat huidig dienstjaar	66.590.048	-95.889.510	- 244,0
Vorige dienstjaren	149.767.414	172.656.970	+ 15,3
Overboekingen ontvangsten	9.393.166	124.376.845	+ 1224,1
Overboekingen uitgaven	61.356.277	29.633.746	- 51,7
Gecumuleerd resultaat	164.394.351	171.510.558	+ 4,3
Gewone reserves	56.512.827	47.309.415	- 16,3

Bron: interne gegevens van het BPB



Structuur van de ontvangsten en uitgaven op de rekening 2011, per gemeente, in euro

Rekeningen 2011	Anderlecht	Brussel	Elsene	Etterbeek	Evere	Ganshoren	Jette	Koekelberg	Oudergem	Schaarbeek
ONTVANGSTEN										
Prestaties	7 243 335	43 608 903	12 145 707	4 375 579	3 458 833	936 914	4 546 129	1 415 373	2 950 370	9 404 477
Overdrachten	132 022 616	473 816 662	124 738 911	64 678 721	50 695 461	22 553 899	58 516 157	23 323 188	36 848 850	153 841 674
Schuld	4 010 032,04	15 024 185,78	6 536 439,32	2 476 466,04	2 269 894,98	957 208,37	2 011 507,37	864 036,05	1 938 974,56	4 955 852,70
TOTAAL ONTVANGSTEN zonder gesubs. Onderw.	143 275 984	532 449 750	143 421 057	71 530 765	56 364 189	24 458 021	65 073 794	25 602 597	41 738 194	168 202 004
UITGAVEN										
Personeel	65 702 604	188 608 804	64 648 468	30 075 822	24 186 166	9 828 585	26 482 508	12 278 201	18 775 800	62 263 036
Weerking	16 267 404	65 520 881	17 090 098	7 042 938	5 028 476	1 742 776	5 867 710	2 074 766	3 836 257	12 849 042
Overdrachten	6 029 011	272 015 719	58 357 130	33 505 481	21 614 038	10 360 697	21 210 380	9 409 893	12 587 823	92 390 009
Schuld	13 755 624,98	68 468 083,71	16 289 674,25	8 518 054,12	4 728 215,95	1 915 648,66	8 873 745,85	1 564 190,34	3 903 176,91	14 904 433,54
TOTAAL UITGAVEN zonder gesubs. Onderw.	105 017 644	594 613 487	156 385 370	79 142 295	55 556 896	23 847 707	62 434 348	25 327 050	39 103 057	182 406 521
RESULTAAT EIGEN DIENSTJAAR	-12 741 660	-62 163 736	-12 964 313	-7 611 530	807 293	610 315	2 639 446	275 547	2 638 138	-14 204 517
Vorige dienstjaren	-900 954	30 059 814	17 376 692	11 139 054	6 023 550	6 071 439	2 566 248	15 487 532	2 182 085	13 570 169
Overboekingen ontvangsten	13 906 359	66 079 813	13 579 213	8 258 200	0	0	200 000	203 293	119 667	10 226 163
Overboekingen uitgaven	2 643 858	3 916 077	2 304 223	38 500	105 217	920 008	2 135 654	2 151 559	2 000 000	2 380 000
GECumuleerd RESULTAAT	-2 380 114	30 059 814	15 687 369	11 747 224	6 725 626	5 791 746	3 270 040	13 814 813	2 936 890	7 211 814
Gewone reserves	908 031	0	1 459 079	1 412 286,01	1 239 468	923 727	1 199 019	389	15 485 146	2 599 748
Rekeningen 2011										
ONTVANGSTEN										
Prestaties	1 949 084	4 196 603	5 079 602	3 916 664	7 619 434	4 175 804	7 118 976	4 249 016	2 528 103	103 855 839
Overdrachten	26 299 291	81 906 456	104 278 406	59 458 037	63 586 105	45 344 181	92 235 237	65 341 541	33 182 722	1 354 989 850
Schuld	896 986,56	3 292 434,95	3 201 053,57	1 760 221,06	2 926 597,46	2 394 834,15	4 329 844,67	2 195 069,72	1 534 172,38	48 813 461
TOTAAL ONTVANGSTEN zonder gesubs. Onderw.	29 145 362	89 395 494	112 559 062	65 134 921	74 132 136	52 914 819	103 684 058	71 785 626	37 244 998	1 507 659 150
UITGAVEN										
Personeel	10 236 110	35 421 815	50 016 895	28 339 961	33 603 074	24 854 926	48 669 730	34 416 376	16 204 293	596 167 031
Weerking	3 269 658	8 531 483	10 181 037	6 449 087	8 695 725	5 619 356	10 487 415	5 744 523	3 867 134	156 080 412
Overdrachten	9 626 999	40 717 176	45 577 677	23 380 036	24 646 651	15 964 895	31 654 663	26 334 069	12 301 664	706 130 905
Schuld	3 462 371,34	9 525 404,31	9 891 381,69	7 268 278,81	5 498 529,88	2 549 510,64	9 269 890,55	4 391 682,72	2 498 492,86	163 292 653
TOTAAL UITGAVEN zonder gesubs. Onderw.	26 595 138	94 195 879	115 666 990	65 437 362	72 443 979	48 988 688	100 081 698	70 886 651	34 871 584	1 621 671 002
RESULTAAT EIGEN DIENSTJAAR	2 550 224	-4 800 385	-3 107 928	-302 440	1 688 157	10 869 770	10 320 385	8 422 885	8 538 005	-114 011 852
Vorige dienstjaren	1 984 004	11 944 696	3 308 176	12 522 116	1 171 304	10 869 770	10 320 385	8 422 885	8 538 005	134 815 415
Overboekingen ontvangsten	502 491	9 060 381	52 167	0	0	1 495 670	0	693 428	0	123 121 831
Overboekingen uitgaven	2 900 000	0	0	192 096	437 090	5 309 500	1 600 000	0	599 964	25 126 655
GECumuleerd RESULTAAT	2 136 719	16 204 692	252 415	12 022 579	2 422 371	10 982 072	12 322 745	10 015 289	10 311 455	118 798 739
Gewone reserves	465 796	0	6 611 025	619 734	5 000 000	3 847 676	0	3 954 311	1 085 980	43 312 174



De ontvangsten van een gemeente zijn afkomstig van verschillende bronnen:

- > de ontvangsten uit prestaties zijn die waarvoor de gemeente als tegenprestatie werk verricht, iets levert of een dienst verleent. Het kan bijvoorbeeld gaan om huurinkomsten, inkomgelden voor culturele en sportinfrastructuur, de bijdrage van de ouders voor schoolvervoer, -maaltijden en -opvang of de invordering van administratieve kosten;
- > de transferontvangsten zijn die waarvoor de gemeenten geen enkele rechtstreekse bijdrage leveren (taksen en belastingen, subsidies, dotaties):
 - dotaties: bedragen die de gewestelijke overheid toekent aan de gemeenten in het kader van de algemene financiering. De gemeenten moeten het gebruik ervan niet verantwoorden;
 - fiscaliteit:
 - belastingen die gemeenten heffen op bedrijven, erfgoed, administratieve prestaties, enz.;
 - PB: Ontvangsten die verband houden met de gemeentelijke opcentiemen, die gemiddeld 6,62% bedroegen in 2011;
 - OV: onroerende voorheffing. Ontvangsten die verband houden met de gemeentelijke opcentiemen, met een gemiddelde van 2750 opcentiemen in 2011;
 - subsidies: in tegenstelling tot dotaties zijn subsidies bijdragen die de gemeenten krijgen met een specifiek doel, en ze moeten het gebruik ervan verantwoorden;
- > de schuldontvangsten omvatten hoofdzakelijk de dividenden die de gemeenten krijgen van de intercommunales (gas, elektriciteit, water, enz.) en de kredietinteressen.

De uitgaven van een gemeente worden uitgesplitst in de volgende posten:

- > de personeelsuitgaven worden onderverdeeld in de uitgaven voor het actieve personeel (wedde, vakantiegeld, sociale bijdragen) en de uitgaven voor de pensioenen van het statutaire personeel;
- > de werkingskosten omvatten onder meer de aankopen van materiaal, de kosten voor het onderhoud van de gebouwen en het wegennet;
- > de transferuitgaven groeperen de bijdragen van de gemeenten om het tekort van de OCMW's, de politiezones en de openbare ziekenhuizen aan te zuiveren, en de subsidies aan verenigingen;
- > de schulduitgaven betreffen de terugbetaling van de schuld (kapitaal en interesten).

Als de ontvangsten hoger zijn dan de uitgaven, dan kan de gemeente reserves aanleggen. Deze spaarpot "verdwijnt" uit de begroting *via* een overboekingsuitgave, die ook gebudgetteerd wordt. Omgekeerd kan de gemeente, als ze het geplaatste geld nodig heeft, dit terughalen Regular Italic een overboekingsontvangst.



2.3.2. De OCMW's

Structuur van de ontvangsten en uitgaven van de Brusselse OCMW's op de begrotingen 2011 en 2012, in euro

EXPLOITATIE	BEGROTING 2011	BEGROTING 2012	Evolutie B2011/B2012 in %
Ontvangsten			
Prestaties	143.584.263	147.834.498	+ 3
Transfers (zonder gemeentelijke dotatie)	536.151.659	576.558.371	+ 7,5
Gemeentelijke dotatie	259.055.033	271.981.388	+ 5
Financiële producten	971.027	1.020.760	+ 5
Inhoudingen	3.198.531	2.866.382	- 10
Totaal zonder interne facturering	942.960.513	1.000.261.399	+ 17
Interne facturering	19.243.176	20.778.47	- 10
Totaal	962.203.689	1.021.039.874	+ 6



Uitgaven			
Personeel	359.950.050	374.694.393	+ 4
Werking	80.951.951	83.477.610	+ 3
Herverdeling	474.381.881	513.358.130	+ 8
Financiële lasten	12.924.386	11.981.310	- 7
Inhoudingen	3.380.871	3.229.040	- 4,5
Totaal zonder interne facturering	931.589.139	986.740.484	+ 6
Interne facturering	16.684.116	18.336.615	+ 11
Totaal	948.273.255	1.005.077.099	+ 6
BALANS EXPLOITATIE	13.930.434	15.962.775	+ 14,5
INVESTERINGEN			
Ontvangsten	281.415.606	313.761.408	+ 11,5
Uitgaven	295.346.040	329.724.183	+ 11,5
BALANS INVESTERINGEN	-13.930.434	-15.962.775	+ 14,5
SALDI			
Algemeen totaal uitgaven	1.243.619.295	1.334.801.282	+ 7,5
Total général dépenses	1.243.619.295	1.334.801.282	+ 7,5

Bron: interne gegevens van het BPB

2.3.3. De uitdagingen van het ESR-95 en de Europese richtlijn 2011/85

Het ESR ofwel het Europees systeem van nationale en regionale rekeningen is een tool die door de Europese Unie ontwikkeld werd na de goedkeuring van het Verdrag van Maastricht. Het systeem wil de nationale rekeningen harmoniseren en vergelijken en ervoor zorgen dat de Europese convergentiecriteria nageleefd worden, meer bepaald wat de overheidsschuld betreft. Het systeem heeft de verordening van de Europese Raad van 25 juni 1996 als juridische basis.

In 2009 hebben de gewesten zich naar aanleiding van een intra-Belgisch samenwerkingsakkoord ook geëngageerd om, als toezichhoudende overheden van de plaatselijke besturen, erop toe te zien dat de plaatselijke besturen de ESR-normen strikt naleven. De in dit akkoord vastgelegde overgangperiode loopt ten einde in 2013.

Hoewel de gemeentelijke boekhouding geen wijzigingen diende te ondergaan, heeft dit nieuwe systeem dat geïntegreerd moet worden in de overheidsrekeningen van de plaatselijke besturen veel pennen in beweging gezet en bezorgdheid gecreëerd bij een deel van de plaatselijke actoren. De reden van bezorgdheid is meer bepaald de mogelijke vertraging van de gemeentelijke investeringen die deze integratie in het ESR-systeem kan teweegbrengen. Het ESR is immers een boekhouding met geldstromen: de leningen die bestemd zijn voor het financieren van de plaatselijke investeringen worden niet beschouwd als ontvangsten. Als men weet hoe belangrijk de plaatselijke besturen zijn in termen van openbare investeringen (goed voor 47% van de openbare investeringen in België), gaat het hier in geen geval over een triviaal probleem, zeker niet voor de economische activiteit. Bovendien maken bepaalde gemeenten zich zorgen over eventuele ongelijkheden tussen grote en kleine gemeenten, meer bepaald op het vlak van investeringscapaciteit, of tussen gemeenten met een verschillende financiële situatie.

Er werden werkgroepen en ontmoetingen met de Nationale Bank en met het Instituut voor de Nationale Rekeningen belegd om een methode uit te werken voor de berekening van het saldo van de plaatselijke besturen die verenigbaar is met de ESR-norm zonder de specifieke kenmerken van dit machtsniveau uit het oog te verliezen.

In maart 2012 werd er een protocolakkoord gesloten tussen de gewestelijke minister voor Plaatselijke Besturen en het Instituut voor de Nationale Rekeningen, met betrekking tot het formaat waarin de gegevens overgemaakt moeten worden.

Dankzij de ontwikkeling van de database "Gemeentelijke financiën" binnen het Bestuur Plaatselijke Besturen konden alle boekhoudkundige balansen van de negentien gemeenten overgemaakt worden aan het INR.



De zuivere overdracht van gegevens over de plaatselijke besturen stelde het INR ook in staat om de methode die het gebruikte voor het opstellen van statistieken over de plaatselijke besturen te herzien en niet meer te werken volgens veralgemening op basis van erg achterhaalde gegevens (uit 2003 voor de gemeenten en uit 1997 voor de OCMW's) die grotendeels afkomstig waren uit "Dexiastudies". Het INR is erin geslaagd een omzettingstabel tussen de twee boekhoudingen te ontwikkelen.

Op basis van de ESR-methodologie die door het INR werd opgesteld, heeft het BPB een voorafbeelding van het ESR-saldo 2011 van de negentien gemeenten opgemaakt. Dit zou - 69,5 miljoen euro bedragen. Als de historische ziekenhuistekorten hierin niet waren opgenomen (-113 miljoen euro), zou dit saldo echter positief zijn.

Bovendien werken sinds oktober 2012 vertegenwoordigers van het Bestuur Plaatselijke Besturen mee aan een werkgroep waarvan de activiteiten in 2013 moeten uitmonden in de ondertekening van een protocolakkoord tussen het INR en alle Belgische machtsniveaus over de overdracht van gegevens aan het INR, om te beantwoorden aan de bijzondere eisen van Eurostat, het Europese bureau voor statistiek.

Eurostat had zijn aanbevelingen overgemaakt in verband met de plaatselijke besturen waarin het een betere definitie vroeg van de consolidatieperimeter (gemeentebedrijven, vzw's, enz.). Dit zou desgevallend kunnen leiden tot een consolidatie van de rekeningen van de gemeentebedrijven, de gemeentelijke vzw's, enz. ... met de rekeningen van de gemeenten.

Tegelijk heeft het Bestuur Plaatselijke Besturen in 2012 wijzigingen van de reglementaire teksten voorbereid (Nieuwe Gemeentewet) om er het nieuwe begrotingskader dat geldt voor alle machtsniveaus in op te nemen. Dit nieuwe kader staat beschreven in de Europese richtlijn 2011/85 tot vaststelling van nieuwe voorschriften voor de begrotingskaders van de lidstaten.

Deze richtlijn maakte deel uit van een geheel van teksten ("six pack") die opgesteld werden ter versterking van het Europese kader voor begrotingstoezicht, dat gebaseerd is op het Stabiliteits- en Groeipact. De lidstaten moeten deze richtlijn uiterlijk tegen 31 december 2013 in hun eigen wetgeving omzetten.

2.4. De wetswijzigingen

2.4.1. De afschaffing van de commissarissen der rekeningen in de intercommunales

Op 1 december 2012 trad de ordonnantie van 1 maart 2012 tot wijziging van de wet van 22 december 1986 betreffende de intercommunales en van de ordonnantie van 19 juli 2001 houdende regeling van het administratieve toezicht op de intercommunales van het Brussels Hoofdstedelijk Gewest in werking. Deze ordonnantie schaft het verplichte college van commissarissen in de intercommunales af.

Het college van commissarissen is belast met het financiële toezicht op de intercommunale waartoe het behoort. Het college is samengesteld uit leden die benoemd zijn door de algemene vergadering. Minstens een lid, met name de commissaris-revisor, is lid van het Instituut der Bedrijfsrevisoren, de andere leden zijn noodzakelijkerwijs gemeenteraadsleden, burgemeesters of schepenen.

De wetgevende macht vindt echter dat de waarborgen die verbonden zijn aan het toezicht door de commissarissen-revisoren volstaan, en vindt het dus niet nodig een college van commissarissen te behouden in de organen van een intercommunale. Dit college oefent immers geen enkel werkelijk toezicht uit op de werking van de intercommunale, aangezien alle controles worden uitgeoefend volgens het Wetboek van Vennoetschappen en de wet van 27 juni 1921 over de vzw's, gewijzigd bij de wet van 2 mei 2002.

2.4.2. De wijzigingen aan de Nieuwe Gemeentewet

De Nieuwe Gemeentewet werd in 2012 gewijzigd door twee ordonnanties. In beide gevallen betrof het een parlementair initiatief.

De eerste is de ordonnantie van 15 maart 2012 tot wijziging van de Nieuwe Gemeentewet, om in artikel 283, 3°, de tuchtstraf van afzetting, die opgeheven werd bij de ordonnantie van 12 juni 2008, opnieuw in te voeren. De algemene wet op de burgerlijke en kerkelijke pensioenen van 21 juli 1844 bepaalt immers dat de zwaarste straf van de tuchtregeling het verlies van het recht op het aan het statuut verbonden rustpensioen met zich meebrengt. De afzetting als tuchtstraf wordt enkel en alleen opnieuw ingevoerd opdat het ambtshalve ontslag niet de zwaarste tuchtstraf zou zijn. Op die manier kunnen de gemeenten opnieuw gebruik maken van het ambtshalve ontslag zonder dat deze maatregel als bui-



tensporig gevolg heeft dat de betrokkene het recht op zijn statutaire pensioen verliest.

De tweede is de ordonnantie van 23 juli 2012 tot wijziging van de Nieuwe Gemeentewet om de verkiezing van het voorzitterschap van de gemeenteraad te regelen. De wijzigingen die deze ordonnantie invoert houden in dat de gemeenteraden hun reglement van interne orde dienen aan te passen als ze ervoor opteren een voorzitter binnen de gemeenteraad te kiezen. Dit betekent dat de burgemeester dus niet meer noodzakelijkerwijs de zittingen van de gemeenteraad zal voorzitten. Sommige gemeenten hebben de nodige aanpassingen al doorgevoerd en hebben het gewijzigde reglement overgemaakt aan het BPB in het kader van het algemene toezicht.

2.5. De bouwwerven voor 2012



De gemeentelijke instellingen zijn geen gesloten wereldje. Door maatschappelijke evoluties, debatten en innovaties, zowel op technisch als op institutioneel vlak, wijzigt hun handelswijze constant.

Een van die veranderingen is de bevolkingsgroei die Brussel doormaakt en nog zal doormaken tot 2020. Daardoor moet het aanbod aan openbare infrastructuur uitgebreid worden: scholen, crèches, sportcentra, sociale woningen, ziekenhuizen, rusthuizen. Om deze evolutie het hoofd te bieden, rekent de overheid steeds vaker op ge diversifieerde financieringsbronnen.

Tenzelfdertijd streeft de Brusselse regering ook naar een beter plaatselijk bestuur, zowel op financieel vlak als op het vlak van het politieke en administratieve beheer. In dezelfde gedachtengang wordt er met nieuwe beheerstructuren geëxperimenteerd; de oprichting van nieuwe juridische entiteiten zoals de autonome ge-

meentebedrijven is hier een goed voorbeeld van.

Vooruitlopen op die veranderingen en ze begeleiden is een prioriteit voor het BPB. Het bestuur adviseert regelmatig de regering over de gepaste juridische omkadering, over de controle die uitgeoefend moet worden of over de financiële gevolgen van een project voor de rekening van de gemeente in kwestie.

Dit zijn enkele van de vele uitdagingen waar het BPB zich in 2012 over gebogen heeft:

2.5.1. De evaluatie van het Lokale Bestuurplan

De ordonnantie van 5 maart 2009 tot wijziging van de Nieuwe Gemeentewet (NGW) heeft een Lokaal Bestuurplan (LBP) ingevoerd. Met dit plan wilde de regering de werkwijze van de plaatselijke besturen moderniseren om de kwaliteit van de openbare dienstverlening van de gemeente aan de burgers te verbeteren.

Het LBP omvat vier grote hervormingen:

- › **doeltreffende beheerinstrumenten uitwerken voor de gemeenten:** opstellen van een driejarenplan met een oriëntatienota en een beheerplan, generalisering van een directiecomité, aanwezigheid van de OCMW-voorzitter tijdens de beraadslagingen van het college, systeem van interne controle op het bestuur;
- › **de openbare dienstverlening verbeteren,** voornamelijk door het aanbieden van online diensten en ruimere openingsuren;
- › **de lokale democratie opwaarderen door de rol van de commissies te herwaarderen,** een participatiebudget in te voeren of door verordeningen/ordonnanties/belastingen/organogrammen en de notulen van de gemeenteraden te publiceren op de website van de gemeente;
- › **een dynamisch bestuur uitbouwen met gemotiveerd personeel** door een mandaten- en evaluatiesysteem in te voeren voor de ontvangers en de gemeentesecretarissen, door een specifieke HRM-graad te creëren in elke gemeente.

Deze hervormingen nemen de vorm aan van een reeks wijzigingen in de Nieuwe Gemeentewet (NGW) die nieuwe actiemogelijkheden creëren voor de gemeenten, maar ook nieuwe verplichtingen met zich meebrengen.

In 2012 waren er al drie jaar verstreken sinds de inwerkingtreding van de ordonnantie, dus was het een goed moment om een stand van zaken op te maken van de uitvoering van het LBP door de gemeenten.



De verplichte maatregelen worden door de plaatselijke overheden min of meer goed toegepast. Op het moment van de evaluatie (juni 2012) bijvoorbeeld, hadden slechts acht gemeenten de titularis van de nieuwe wettelijke graad van humanresourcesmanager aangeduid. Daarnaast bevestigden slechts twee gemeenten dat ze beschikken over een systeem van interne controle in de door de ordonnantie bepaalde vorm. De OCMW-voorzitter zetelde slechts in 10 van de 19 Brusselse gemeentecolleges, en dat terwijl de NGW dit voorschrijft.

Daartegenover staat dat de meerderheid van de gemeenten over een directiecomité en een organogram beschikte, zoals voorgeschreven door het LBP, en de voorschriften van de ordonnantie naleefde met betrekking tot de vorming van nieuwe personeelsleden, de toegankelijkheid van de diensten of de publicatie van documenten op het internet.

Het LBP voerde de mogelijkheid in de secretaris en/of de ontvanger aan te werven in het kader van een mandaat van acht jaar. Tot op heden werden er drie secretarissen en vier ontvangers bij mandaat aangesteld. Daar beslissen de gemeenten helemaal autonoom over, maar ze zullen onvermijdelijk een standpunt moeten innemen op het ogenblik van de vervanging van de huidige titularissen van de wettelijke graden.

2.5.2. De aanpassing van de Nieuwe Gemeentewet



Gemeentehuis van Sint-Joost-Ten-Node

Verschillende directies van het BPB hebben gevraagd om meerdere bepalingen van de Nieuwe Gemeentewet te wijzigen, hetzij wegens externe redenen (wetswijziging, Europese richtlijnen, uitvoering van het protocolakkoord tussen de vakorganisaties met het oog op de wijziging van het sociale handvest, uitvoering van het regeerakkoord), hetzij op basis van interne initiatieven (technische correcties, kwestie van de afvaardigingen). Er werd een werkgroep opgericht om een lijst op te

stellen van de artikelen die eventueel gewijzigd moeten worden, om alle wijzigingsteksten in een enkele ordonnantie op te nemen. De directie Juridische Zaken coördineert de redactionele werkzaamheden en ziet erop toe dat de wetgevende aspecten worden nageleefd. In oktober 2012 werd een samenvattende nota naar de minister-president gestuurd, waarin een overzicht gegeven wordt van de geplande wijzigingen.

De voorgestelde wijzigingen betreffen:

- inzake personeelszaken: het personeelskader, het organogram, de functiebeschrijvingen, aanwervingen en bevorderingen, de definitieve benoeming, de evaluatie en opleiding van de personeelsleden, interne mobiliteit, de directeur human resources en zijn/haar opdrachten, het directiecomité en zijn opdrachten, alsook punten die voortvloeien uit het sectoraal akkoord (cf. 5.3.2.);
- inzake financiën: wijziging van de artikelen 131, 240 en 241 met het oog op de omzetting van de Europese richtlijn 011/85;
- inzake juridische aangelegenheden: naast de wijziging van artikel 109 met betrekking tot het delegeren van de ondertekening van correspondentie die de gemeente niet juridisch bindt, betreft het voornamelijk de uitvoering van het regeerakkoord, wat concreet neerkomt op:
 - het treffen van maatregelen ter bevordering van het recht van de gemeenteraadsleden om het college te interpelleren of mondelinge en schriftelijke vragen te stellen;
 - het verschaffen van technische informatie over dossiers aan de gemeenteraadsleden. Deze taak komt toe aan de gemeentesecretaris of een ambtenaar;
 - het invoeren van de onverenigbaarheid tussen het uitoefenen van een uitvoerend mandaat en een mandaatbetrekking of een andere leidinggevende functie in de gewestelijke administratie of de instellingen van openbaar nut;
 - het opstellen van een synthesesnota voor de belangrijke agendapunten;
 - het ter beschikking stellen van een officieel e-mailadres aan elke verkozenen;
 - het opstellen van een jaarverslag over de financiële toestand van de gemeente door de ontvanger;
 - het opstellen van een jaarverslag door de afgevaardigden van de gemeenteraad in de intercommunales.



2.5.3. De financiële driejarenplannen

De Europese richtlijn 2011/85 en artikel 242bis van de Nieuwe Gemeentewet schrijven beide voor dat de gemeenten driejarenplannen moeten opstellen. Zo moeten de gemeenten en hun OCMW's om de drie jaar begrotingsdoelstellingen vastleggen. De plannen omvatten een oriëntatienota die de fundamentele beleidslijnen voor de volgende drie jaar beschrijft en een beheersplan dat de oriëntatienota vertaalt in de begroting. In 2012 heeft het BPB omzendbrieven voorbereid met betrekking tot de uitwerking van deze driejarenplannen en de parameters die gelden voor het opstellen van de volgende plannen over de periode 2013-2015. Vanaf 2013 zal er dus een enkel plan worden goedgekeurd in het drievoudige kader van de richtlijn 2011/85, het artikel 242bis en de subsidies voor de verbetering van de budgettaire toestand van de gemeenten.

2.5.4. Het samenwerkingsakkoord betreffende de erediensten



De kathedraal Sint-Michiel en Goedele

Op 1 januari 2002 werd de wetgeving betreffende de organisatie en het toezicht op de erkende godsdienstige gemeenschappen geregionaliseerd. Bepaalde gemeenschappen dekten een geografisch gebied dat de gewestgrenzen overschrijdt. Voor de uitoefening van dit toezicht is een samenwerkingsakkoord tussen de gewesten dus absoluut onontbeerlijk. Het probleem is bijzonder cruciaal voor het aartsbisdom Mechelen-Brussel dat zich niet alleen over ons Gewest uitstrekt, maar ook nog eens over drie provincies. De twee katholieke kathedraalfabrieken die in dit gebied liggen, Sint-Michiels-en-Sint-Goedele in Brussel en Sint-Rombouts in Mechelen, bestrijken *a priori* de drie gewesten. In 2012 werd nog geen samenwerkingsakkoord ondertekend.

Toch vonden er om de drie maanden bijeenkomsten plaats van een informatie- en overlegcommissie. De vertegenwoordigers van het Brussels Hoofdstedelijk

Gewest hebben de procedure heropgestart om een dergelijk samenwerkingsakkoord te bewerkstelligen..

2.5.5. Het samenwerkingsakkoord betreffende de intercommunales

In 2012 hebben afgevaardigden van het Bestuur Plaatselijke Besturen en van de minister-president zich samen met hun collega's van het Vlaamse en het Waalse gewest het hele jaar door ingezet om een samenwerkingsakkoord te kunnen sluiten dat het lastige probleem betreffende de organisatie van het administratieve toezicht op de interregionale intercommunales voor eens en voor altijd moet oplossen.

Hierbij is het niet overbodig eraan te herinneren dat de gewesten bij de uitoefening van bepaalde bevoegdheden met betrekking tot de vereniging van gemeenten op territoriale problemen stuiten. Die worden veroorzaakt door het feit dat er, vóór de regionalisering van de materie, intercommunales opgericht zijn die gemeenten uit verschillende gewesten van het land verenigden.

Zodoende moeten de gewesten een samenwerkingsakkoord sluiten om hun activiteiten met betrekking tot het administratieve toezicht op de intercommunales te coördineren. Het gaat over een vrij zware procedure die enorm veel overleg vraagt. Hoewel deze procedure nog niet voltooid werd, moet er echter benadrukt worden dat de vooruitgang die geboekt werd in 2012, meer bepaald met betrekking tot de grote principes die het administratieve toezicht op de interregionale intercommunales zullen omkaderen, erop wijst dat er binnenkort een ontwerp van samenwerkingsakkoord ter goedkeuring zal kunnen worden voorgelegd aan de regionale parlementen.

2.5.6. De gemeentelijke administratieve sancties

Sinds de wet van 13 mei 1999 tot invoering van gemeentelijke administratieve sancties hebben de gemeenten de mogelijkheid om hun politieordonnanties te doen naleven met behulp van *administratieve sancties*.

De administratieve sancties die kunnen worden opgelegd zijn op exhaustieve wijze opgesomd in de wet. Het betreft de volgende maatregelen:

- een administratieve geldboete van maximaal 250 euro;
- de administratieve schorsing van een door de gemeente afgeleverde toelating of vergunning;
- de administratieve intrekking van een door de gemeente afgeleverde toelating of vergunning;



- › de administratieve sluiting van een instelling, die tijdelijk of definitief kan zijn.

Aangezien het Brusselse onderdeel van de laatste institutionele akkoorden de doelstelling van de harmonisering van de gemeentelijke administratieve sancties omvat, werd er een werkgroep opgericht bestaande uit leden van het kabinet, van het Bestuur Plaatselijke Besturen en van de diensten van de gouverneur. De werkgroep heeft als opdracht de gemeentelijke administratieve sancties (GAS) te bestuderen. In dit kader heeft de directie Juridische Zaken een tabel opgesteld waarin alle algemene politiereglementen en gemeentelijke administratieve sancties van de 19 gemeenten vergeleken worden.

2.5.7. Het geval van de gemeentelijke vzw's

De boekhoudkundige regels die op Europees niveau werden ingevoerd (ESR-95) zijn ook van toepassing op bepaalde publiekrechtelijke vzw's. Vaststellen welke vzw's opgenomen moeten worden in de consolidatieperimeter is zeer complex, want er bestaat geen wettelijke definitie voor de "gemeentelijke vzw's". Dit begrip, dat voortkomt uit de rechtsleer en de rechtspraak, omvat de vzw's die zich inzetten voor het plaatselijke algemeen belang en waarin de gemeenten optreden als oprichter of lid.

In de praktijk bestaan er meerdere vormen van samenwerking tussen gemeenten en vzw's, die zeer uiteenlopend zijn bij gebrek aan een wettelijke regeling:

- › sommige vzw's zijn (mede)opgericht door de gemeente, andere door gemeentelijke mandatarissen of ambtenaren;
- › in bepaalde verenigingen heeft de gemeente de meerderheid in de beslissingsorganen, terwijl in andere privépersonen in de meerderheid zijn;
- › andere vzw's oefenen activiteiten uit ter uitvoering van de overeenkomsten die met de gemeente gesloten werden, waarin al dan niet voorzien is in de mogelijkheid van vertegenwoordiging in de beslissingsorganen;
- › sommige vzw's ontvangen uitsluitend financiële subsidies, terwijl andere steun ontvangen in de vorm van personeel en infrastructuur;
- › de vzw kan gemeentelijke opdrachten op autonome wijze vervullen, namelijk door een ander doel na te streven. In dit geval zijn de subsidies of de toetreding van de gemeente bedoeld om de vzw te ondersteunen.

ren aan de gemeenten informatie gevraagd betreffende de bestaande gemeentelijke vzw's: reden van oprichting of toetreding, plaats van de gemeente in de beslissingsorganen, toegekende subsidies. Zo zal een inventaris van de gemeentelijke vzw's kunnen worden opgemaakt, waarna de mogelijkheden om een wettelijke structuur te ontwikkelen voor deze vzw's bestudeerd zullen worden.

Om een volledig overzicht van de bestaande gemeentelijke vzw's te verkrijgen heeft het Bestuur Plaatselijke Bestu-



3 DE TOEZICHTSACTIVITEIT

3.1. Toezicht als gewestelijke bevoegdheid

Het toezicht is een historische opdracht van het BPB en blijft een belangrijk element van het beleid inzake plaatselijke besturen. Het is de tegenhanger van de autonomie die wordt verleend aan de gedecentraliseerde plaatselijke besturen. Door toezicht uit te oefenen zorgt het Gewest ervoor dat de plaatselijke overheden de wet niet schenden en het algemene belang niet schaden door de beslissingen die ze nemen. We onderscheiden:

- › het **gewone** toezicht op de akten van de plaatselijke besturen die onder het plaatselijke belang vallen. Dit is de controle van het plaatselijke beheer in het algemeen;
- › het **specifieke** toezicht dat georganiseerd wordt door een overheid als ze de toepassing wil controleren van een wet die onder haar bevoegdheid valt. Dat is bijvoorbeeld het geval voor de vicegouverneur voor de toepassing van de taalwetten op het personeel van de plaatselijke besturen.

De twee toezichtsprocedures kunnen naast elkaar bestaan.

In België is het Gewest op het grootste deel van het grondgebied de overheid die het gewone toezicht uitoefent⁸ op de gemeentelijke instellingen⁹. De controle is wel strikt gereguleerd door de wet, en duidelijke regels bepalen welke vormen de toezichtscontrole kan aannemen, de akten die er verplicht aan onderworpen zijn en de termijnen die nageleefd moeten worden.

De gewestregering oefent ook, volgens regels die vergelijkbaar zijn met de regelgeving die van kracht is voor

de gemeenten, het gewone toezicht uit op de intercommunales, de politiezones en de organen voor het beheer van de temporaliën van de erkende erediensten. Het Verenigd College oefent dan weer het gewone toezicht uit op de openbare centra voor maatschappelijk welzijn en de verenigingen, in het bijzonder de ziekenhuisverenigingen, die afhangen van de OCMW's (ze worden verenigingen 'hoofdstuk XII' en 'hoofdstuk XII bis' genoemd, als verwijzing naar twee hoofdstukken van de organieke wet van 8 juli 1976 betreffende de openbare centra voor maatschappelijk welzijn).

Totaal aantal binnengekomen dossiers bij het BPB, per jaar.

Jaar	Aantal dossiers
2009	21.826
2010	22.365
2011	22.505
2012	23.896

Bron : interne gegevens BPB

Een dossier betreft heel uiteenlopende situaties: dat kan gaan van een gemeenterekening (een dossier) tot een belastingverordening, via tuchtsancties tegen een personeelslid van een plaatselijk bestuur en een analysesnota over de financiële gezondheid van de gemeenten.

3.2. De ontwikkeling van de adviserende activiteit

Sinds zijn ontstaan in 1996 is het BPB grondig veranderd. Zijn toezichthoudende rol gaat steeds meer gepaard met een adviserende rol. Het BPB wil op dit vlak een proactief beleid voeren: veeleer dan een beslissing die een lokale overheid nam te sanctioneren, wil het – met inachtneming van de gemeentelijke autonomie – zijn expertise aanbieden voor de besluitvorming. Daardoor is een toezichtmaatregel niet meer nodig. De beslissing zal bovendien sneller effect sorteren en aan kwaliteit gewonnen hebben.

Zo bleef de directie Overheidsopdrachten betrokken bij de organisatie van de werk- en informatiegroep overheidsopdrachten, aan de zijde van de gemeenten

⁸ De Duitstalige gemeenschap is bevoegd voor de uitoefening van het toezicht op haar grondgebied. De twee gemeenten met een speciaal statuut, Voeren en Komen-Waasten, zijn onderworpen aan een bijzonder toezichtsregime waarin het College van provinciegouverneurs tussenkomt.

⁹ Moeten opgevat worden als 'gemeentelijke instellingen': de gemeenten natuurlijk, maar ook de autonome overheidsbedrijven, de kerkfabrieken, de pandhuizen, enz.



die er het voorzitterschap (Elsene) en het secretariaat (Evere) van waarnemen. Elke werkvergadering wordt bijgewoond door minstens een lid van de directie om een verbindingsfunctie tussen het Gewest en de plaatselijke besturen te vervullen. De directie heeft ook actief meegewerkt aan de organisatie van een symposium op 24 oktober 2012 rond het thema "Aankoper zijn vandaag" en heeft de openingsconferentie "Aankoopstrategieën ten aanzien van de nieuwe wet op de overheidsopdrachten" gepresenteerd. Ze heeft de denkoefening en de acties met betrekking tot de mutualisering van de aankopen van de gemeenten voortgezet door de gemeenten aan te moedigen om deel te nemen aan de opdrachten voor leveringen die gegund worden door de directie Aankopen en Logistiek van het Ministerie van het Brussels Hoofdstedelijk Gewest, die in dat verband optreedt als aanbestedingscentrale, en door het leggen van contacten met de FOD Personeel & Organisatie en met de federale politie om de gemeenten toegang te bieden tot de overheidsopdrachten die deze laatsten gunnen.

3.3. Het toezicht op de gemeenten

3.3.1. Principes

In het Brussels Hoofdstedelijk Gewest kan de regering een akte van een gemeente via een besluit schorsen of annuleren. Het gaat om een algemeen en facultatief toezicht, want elke gemeentelijke akte kan het voorwerp uitmaken van een toezichtsmaatregel, maar de regering is niet verplicht het toezicht uit te oefenen. In het geval van een schorsing kan de gemeente de afgekeurde beslissing handhaven door ze te verantwoorden, of ze in te trekken. Een vernietiging blijft mogelijk als de gemeente de beslissing handhaaft. Een akte die onderworpen is aan het algemene toezicht is helemaal geldig en kan onmiddellijk uitgevoerd worden, behalve enkele uitzonderingen die te maken hebben met overheidsopdrachten.

Anderzijds moet een reeks akten die zijn opgesomd in de ordonnantie van 14 mei 1998 houdende regeling van het administratief toezicht op de gemeenten van het Brussels Hoofdstedelijk Gewest verplicht goedgekeurd worden door het Gewest voor ze van kracht kunnen worden. Het gaat hier om een **bijzonder goedkeuringstoezicht**.

Tot slot kan het Gewest zich, in heel beperkte gevallen waar de gemeente tekortschiet, in de plaats stellen van de gemeente. Dan gaat het om een **vervangingstoezicht**, dat uitgeoefend kan worden via maatregelen van ambtswege of door een bijzondere commissaris te sturen naar de gemeente in kwestie.

Om het werk van het bestuur te vergemakkelijken en om te vermijden dat de diensten overstelpt worden met te veel dossiers, sommen de ordonnantie van 14 mei 1998 en het bijhorende uitvoeringsbesluit van 16 juli 1998 de beslissingen op die de gemeenten verplicht 'in extenso' (dat wil zeggen samen met alle documenten die met de beslissing te maken hebben) moeten doorsturen naar het Gewest, in het bijzonder alle beslissingen die het voorwerp uitmaken van een bijzonder goedkeuringstoezicht en nog veel andere beslissingen. De beslissingen die niet verplicht doorgegeven moeten worden, worden samengevat in een lijst die naar het bestuur wordt gezonden. Die lijst moet een beknopte en duidelijke beschrijving omvatten van al die beslissingen van de gemeenteraad. Het bestuur kan, als het dat wil, deze beslissingen opvragen voor nader onderzoek.

De wetgeving bepaalt ook dat de regering termijnen moet naleven om een gemeentelijke beslissing te onderzoeken en het toezicht uit te oefenen. Zodra de termijn verstreken is, kan de beslissing niet langer het voorwerp vormen van een toezichtsmaatregel.

Wat het gemeentepersoneel betreft, wordt een specifiek schorsingstoezicht inzake de naleving van de wetten op het gebruik van de talen in bestuurszaken uitgeoefend door de vicegouverneur, naast het gewone toezicht van het Gewest.

3.3.2. Het gewone toezicht op de gemeenten in 2012

Statistieken 2012

Aantal binnengekomen dossiers	10.912
Beslissingen van toezichthoudende overheden voorgelegd in 2012	148
Waarvan:	
Schorsing	14
Vernietiging	20
Goedkeuring	100
Niet-goedkeuring	12
Begrotingsherziening	2
Dossiers waarvoor opmerkingen werden geformuleerd	511

Bron: interne gegevens BPB

De gemeentelijke begrotingen en rekeningen vormen het voorwerp van een goedkeuringsbesluit dat de cijfergegevens die ze bevatten definitief vastlegt. Het bestuur corrigeert bij die gelegenheid de technische fouten en/of een gebrek aan inschrijving die ze vaststelt in de begrotingen of de rekeningen.



De beperkingen van de fiscale autonomie van de gemeenten door Isabelle Henry



De fiscale bevoegdheid van de gemeenten

De gemeentebelastingen vormen een van de belangrijkste financieringsbronnen van de gemeenten. Ze wordt onderverdeeld in twee categorieën:

- de aanvullende gemeentebelastingen waaronder de gemeentelijke opcentiemen op de onroerende voorheffing en de aanvullende gemeentebelasting op de personenbelasting. Een groot deel van de inkomsten van de gemeenten is afkomstig van deze aanvullende belastingen;
- de eigenlijke gemeentebelastingen waarvoor de gemeenten beschikken over een grote autonomie die gewaarborgd wordt door de artikelen 41, 162 en 170, §4, van de grondwet.

Deze fiscale autonomie laat de gemeenten toe om eender welke belasting in te voeren die zij nodig achten om te voldoen aan de behoeften die zij willen beantwoorden.

De gemeenten kunnen ook een beperkt aantal belastingen met hoge opbrengst heffen in plaats van het aantal belastingen met lage opbrengst te verhogen, die meer administratieve verrichtingen van hun diensten vergen. Ze kunnen ook een belastbare materie kiezen die slechts op bepaalde belastingplichtigen kan worden toegepast.

Het belangrijkste doel van een belasting is overigens altijd van budgettaire aard, namelijk het innen van de financiële middelen die nodig zijn om de diensten die de gemeentebesturen aanbieden te financieren. Bovendien weerhoudt niets de gemeenten ervan om een belasting ook "bijkomstige" niet-financiële doelen van aanmoedigende of ontmoedigende aard toe te wijzen, voor zover ze specifieke beleidslijnen willen nastreven, met name op het vlak van milieubescherming (o.a. GSM-masten, niet-geadresseerde reclame, sluiktorten,...) of op het vlak van stedenbouw (o.a. leegstaande gebouwen, kantoorgebouwen, ...).

Wat dit punt betreft, wordt er aan de gemeenten een beperking opgelegd: de belasting moet altijd gerechtvaardigd worden door de financiële situatie van de gemeente en mag nooit in het leven geroepen worden voor exclusief ontmoedigende of verbiedende doeleinden die een activiteit onmogelijk maken die wettelijk gezien wel toegelaten is.

De afweging van de invoering van een nieuwe belastingregeling in het licht van de financiële toestand van de gemeente berust op een opportuniteitsonderzoek en behoort tot de discretionaire macht van de gemeente, zodat de controle ervan toekomt aan de toezichthoudende overheid, zijnde de gewestregering, en niet aan de rechter.

De beperkingen aan de fiscale macht van de gemeenten

De fiscale autonomie van de gemeenten is echter niet onbeperkt: er zijn grenzen vastgesteld en er worden controles uitgevoerd.

De wetgever kan immers uitzonderingen vaststellen op de belastingbevoegdheid van de gemeenten, indien dit noodzakelijk blijkt te zijn.

Bovendien mogen de gemeenten hun belastingbevoegdheid niet gebruiken om aangelegenheden te regelen die onder de bevoegdheden van andere politieke overheden zouden vallen. Op dit vlak zijn de gemeenten ertoe gehouden de uitdrukkelijke voorschriften van de wetgevende en reglementaire normen van de hogere overheden na te leven.

Zo is het de gemeenten niet toegestaan om een materie te reglementeren die volledig geregeld wordt door een hogere overheid die een afdoende volledig en nauwkeurig normatief systeem uitgewerkt heeft om de autonome macht van de gemeenten te beperken. Dit is met name het geval voor de inbreuken inzake stedenbouw en ruimtelijke ordening, aangelegenheid die de gewesten toekomt en die in het bijzonder het voorwerp vormt van een gedetailleerde en complete reglementering met het Brussels Wetboek voor Ruimtelijke Ordening (BWRO).



Wanneer de gemeenten een belasting heffen, moeten ze de basisbeginselen van de fiscaliteit naleven, met name:

- het beginsel van de wettelijkheid van de belastingen, dat stelt dat elke belasting een wettelijke grondslag moet hebben, in voorkomend geval een reglement afkomstig van de gemeenteraad; met andere woorden: de gemeenteraad is exclusief bevoegd om te bepalen welke essentiële elementen noodzakelijk zijn om de inning van de belasting te verzekeren, zoals de belastbare basis, het belastingpercentage, de belastingplichtige, de eventuele vrijstellingen, de inningswijze, de datum van inwerkingtreding en de geldigheidsduur van de verordening;
- het beginsel van de gelijkheid van de burgers voor de belasting en het principe van fiscale non-discriminatie, vervat in de artikelen 10, 11 en 12 van de Grondwet;
- het annualiteitsbeginsel, dat er in feite op neerkomt dat de gemeenteraad jaarlijks in de begroting een krediet opneemt dat de verwachte fiscale ontvangsten raamt; dit impliceert dat een belastingreglement perfect aangenomen kan worden voor meerdere jaren / begrotingsjaren;
- het principe van de non-retroactiviteit van de belasting.

Deze gemeentelijke belastingreglementen zijn onderworpen aan de controle van de toezichthoudende overheid die hun conformiteit met de wet en met het algemene belang zal onderzoeken. Het gaat in voorkomend geval om een algemeen schorsend en vernietigend toezicht door de Brusselse regering.

In de meeste gevallen heeft deze controle vooral betrekking op het naleven van de verschillende beginselen van fiscaal recht, het vaakst gaat het om het gelijkheidsbeginsel en het beginsel van de fiscale non-discriminatie. De toezichthoudende overheid moet regelmatig nagaan of de gemeenten de eventuele verschillende behandeling tussen bepaalde categorieën van personen in hun belastingreglement op objectieve en redelijke wijze kunnen rechtvaardigen.

Tot slot merken we op dat het de toezichthoudende overheid niet verboden is om bij het uitoefenen van haar toezichthoudende macht door middel van omzendbrieven de criteria te kennen te geven die ze zal gebruiken om na te gaan of een gemeentelijk belastingreglement de wet overtreedt of het algemene belang schaadt. Die macht werd evenwel omschreven door de jurisprudentie van de Raad van State, in de zin dat de toezichthoudende overheid – door middel van dergelijke instructies – geen normen mag vaststellen waarvan het effect zou neerkomen op echte rechtsregels: dat is immers aan de wetgever voorbehouden.

3.4. Het toezicht op de OCMW's

3.4.1. Principes

De wet van 8 juli 1976, gewijzigd door de ordonnantie van 3 juni 2003, organiseert het toezicht op de openbare centra voor maatschappelijk welzijn. Hoewel de beginselen ervan gelijkenissen vertonen met het toezicht op de gemeenten, zijn er toch enkele specifieke verschillen. Allereerst worden de beslissingen van de OCMW's onderworpen aan een dubbel toezicht:

- › het college van burgemeester en schepenen kan de uitvoering schorsen van elke beslissing van het OCMW die het gemeentelijke belang schaadt, en in het bijzonder de financiële belangen van de gemeente. Het schorsingsbesluit wordt meegedeeld aan het Verenigd College van de Gemeenschappelijke Gemeenschapscommissie en het OCMW kan zijn beslissing handhaven of intrekken. Het College kan een behouden beslissing vernietigen.
- › het verenigd college kan de beslissing van een OCMW schorsen om redenen van wettelijkheid of algemeen belang. Het OCMW kan zijn beslissing intrekken of handhaven. Als het OCMW zijn beslissing

handhaaft, kan het verenigd college die vernietigen.

Het gaat dus hoofdzakelijk om een algemeen toezicht. Bovendien bestaan er, in tegenstelling tot het toezicht op de gemeenten, geen lijsten met akten die verplicht moeten worden doorgegeven aan het bestuur: alle akten moeten doorgegeven worden, met uitzondering van de akten die de toekenning van sociale steun betreffen. Het goedkeuringstoezicht wordt beperkt tot het statuut en het personeelskader, tot het oprichten van verenigingen en tot de eindrekening van het beheer door de ontvanger.

3.4.2. Het gewone toezicht op de OCMW's in 2012

Aantal besluiten die een toezichtsbeslissing inhouden ten opzichte van de OCMW's, bekendgemaakt in 2012:

Soort besluit	Aantal
Schorsing	29
Vernietiging	1
Goedkeuring	52

Bron: interne gegevens bij het BPB



3.5. Het toezicht op de intercommunales

3.5.1. Principes

Het toezicht op de Brusselse intercommunales wordt geregeld door de ordonnantie van 19 juli 2001 houdende regeling van het administratief toezicht op de intercommunales van het Brussels Hoofdstedelijk Gewest. Net als voor de OCMW's gaat het in hoofdzaak om algemeen toezicht. De enige beslissingen die aan een goedkeuringstoezicht worden onderworpen, zijn die met betrekking tot de oprichting van de intercommunales, het opstellen of wijzigen van hun statuten, de overeenkomsten met betrekking tot leveringen en diensten van gemeentelijk belang tussen de intercommunales of tussen de intercommunales en de gemeenten, en de organieke regels met betrekking tot het personeelsstatuut.

Er bestaat evenmin een lijst van akten die de intercommunales verplicht aan het bestuur moeten bezorgen, aangezien alle akten van de raad van bestuur en van de algemene vergaderingen van deze verenigingen sowieso verplicht bezorgd moeten worden. Hieruit volgt dat een groot aantal akten die geen enkel juridisch effect sorteren naar het bestuur worden toegezonden; die vereisen geen wettelijkheidscontrole.

3.5.2. Het gewone toezicht op de intercommunales in 2012

Voor 26 van de 353 in 2012 ontvangen dossiers heeft het BPB opmerkingen geformuleerd, zonder evenwel een toezichtsmaatregel te treffen. Anderzijds heeft het BPB ook voorgesteld dat het karakter van openbaar nut erkend zou worden voor 23 vastgoedverrichtingen die de Brusselse intercommunales realiseerden.

3.6. Het toezicht op de meergemeentenpolitiezones

3.6.1. Principes

Tot de wet van 7 december 1998 tot organisatie van een geïntegreerde politiedienst, gestructureerd op twee niveaus, van kracht werd, maakte de gemeentepolitie integraal deel uit van de materies die onder het plaatselijke belang vallen. De gewesten waren dan ook als enige bevoegd om het gewone toezicht op politiemateries te organiseren en uit te oefenen. De wet van 7 december 1998 voert een specifiek toezicht in op de meerge-

meentenpolitiezones, want de lokale politie wordt niet langer beschouwd als een materie die uitsluitend deel uitmaakt van het gemeentelijke belang. Sindsdien bestaan er twee vormen van toezicht naast elkaar:

- een specifiek toezicht dat de materies betreft waarvoor de federale overheid bevoegd is, en dat in Brussel wordt uitgeoefend door de gouverneur van het administratieve arrondissement Brussel-Hoofdstad;
- een gewoon toezicht op alle akten, uitgeoefend door het Gewest.



Wijkcommissaris van de Politiezone Zuid

3.6.2. Het gewone toezicht op de meergemeentenpolitiezones in 2012

In 2012 hebben de politiezones 1097 dossiers aan het BPB bezorgd.

Aantal ministeriële besluiten die een toezichtsbeslissing inhouden met betrekking tot de meergemeentenpolitiezones, bekendgemaakt in 2012

Soort besluit	Aantal
Schorsing	3
Vernietiging	5
Niet-goedkeuring	2
Begrotingsherziening	1

Bron: interne gegevens bij het BPB

Het BPB heeft opmerkingen geformuleerd over 39 andere dossiers, zonder evenwel een toezichtsmaatregel te nemen.



3.7. De erediensten en de morele lekenbijstand

3.7.1. Principes



De procedure die toegepast wordt inzake het toezicht op de beheersorganen van de erkende erediensten verschilt aanzienlijk van de procedure die van toepassing is op de andere plaatselijke besturen.

Allereerst is de wettelijke basis die deze activiteit omkadert veel ouder: het gaat hoofdzakelijk om teksten uit de tijd van Napoleon¹⁰ en om de wet van 4 maart 1870 op de temporalieën van de erediensten en de bijhorende toepassingsbesluiten.

Om financiering te kunnen genieten, moet een eredienst erkend zijn en georganiseerd zijn in plaatselijke gemeenschappen. Die moeten ook erkend zijn en worden dan beschouwd als plaatselijke openbare instellingen. In dat opzicht worden hun begrotingen en hun rekeningen en andere akten door hun organen onderworpen aan een bijzonder goedkeuringstoezicht. Er moet een advies gevraagd worden aan het representatieve orgaan van de eredienst¹¹. De wetgeving inzake de financiering van de uitoefening van de eredienst moet immers het principe van de scheiding tussen eredienst en staat naleven. Zo ontsnappen in de controleprocedures op de begrotingen en rekeningen van de erkende plaatselijke eredienstgemeenschappen de gewone uitgaven die noodzakelijk geacht worden voor de uitoefening van de eredienst aan de macht van de burgerlijke toezichthoudende overheid. De goedkeuring hiervan wordt definitief afgeleverd door de religieuze overheid, het door de federale overheid erkende representatieve orgaan genoemd. Dit orgaan geeft tevens een advies over de andere uitgaven en de ontvangsten. Dit advies

gaat vooraf aan de goedkeuring door de bevoegde gewestelijke overheid.

Dit aspect was over het hoofd gezien voor de door de Brusselse Hoofdstedelijke Regering erkende plaatselijke islamitische gemeenschappen. Het Bestuur Plaatselijke Besturen heeft daarom een wijziging van de ordonnantie op dit punt voorgesteld.

Voor de erediensten waarvoor de gemeenten het tekort van de plaatselijke eredienstgemeenschap aanzuiveren, is het advies van de gemeenteraad verplicht.

3.7.2. Het speciale goedkeuringstoezicht op de akten van de beheersorganen van de erkende erediensten in 2012

Het bestuur heeft 347 dossiers ontvangen van beheersorganen van de erkende erediensten. Meer dan twee derde daarvan betroffen begrotingen en rekeningen, waarvan het bestuur er 77 heeft herzien. Dit zijn de meest voorkomende fouten die vastgesteld worden in de begrotingen en rekeningen:

- › vergissing bij de berekening van het vermoede overschot of tekort in het lopende begrotingsjaar, wat leidt tot een slechte berekening van de eventuele gemeentelijke bijdrage;
- › verzuim om het reservefonds over te dragen;
- › verzuim van de overdracht naar de rekening van het overschot of het tekort van het vorige boekjaar.

3.7.3. De financiering van de erkende erediensten

De financiering van de erkende erediensten¹² wordt verdeeld over meerdere overheden:

- › de federale staat regelt de wedden van de geestelijken;
- › de gemeente zuivert het eventuele tekort aan op de begrotingen van de katholieke, protestantse en anglicaanse kerkfabrieken en van de joodse gemeentes. Bovendien wordt aan de geestelijken van deze erediensten van wie de wedden betaald worden

¹⁰ Zie in het bijzonder de wet van 18 germinaal jaar X en het keizerlijk decreet van 30 december 1809

¹¹ Bijvoorbeeld het aartsbisdom Mechelen-Brussel voor de katholieke kerkfabrieken.

¹² Een eredienst wordt eerst op federaal niveau erkend. Als die stap gezet is, moet de eredienst zich organiseren in plaatselijke gemeenschappen, die elk erkend moeten worden door het Gewest. Momenteel zijn er zes erkende erediensten in België: de katholieke, de anglicaanse, de orthodoxe, de protestantse, de joodse en de islamitische eredienst.



door de federale overheid, een woning aangeboden, of als die niet voorhanden is, een vergoeding ten laste van de gemeente;

- › het Gewest – in de andere gewesten, de provincies – zuivert het tekort aan op de begrotingen van de orthodoxe kerkfabrieken en van de islamitische gemeenschappen, en van de kathedraalfabriek Sint-Michiël en Sint-Goedele in Brussel en Sint-Rombouts in Mechelen¹³. De geestelijken van deze erediensten van wie de wedden betaald worden door de federale overheid, krijgen een woonvergoeding ten laste van het Gewest, dat ook een subsidie toekent aan de twee instellingen voor morele vrijzinnige bijstand.

In 2012 heeft het BPB het volgende uitbetaald:

- › 98.000 euro voor de huisvestingskosten van de geestelijken van de orthodoxe eredienst;
- › 15.000 euro voor de huisvestingskosten van de katholieke bisschop;
- › 34.000 euro voor de huisvestingskosten van de bedienaars van de islamitische eredienst;
- › 217.000 euro voor de aanzuivering van het tekort van de kathedraalfabrieken;
- › 84.000 euro voor de aanzuivering van het tekort van de orthodoxe kerkfabrieken;
- › 1.112.000 euro subsidie aan de “Etablissement francophone d’assistance morale du Conseil central laïque”;
- › 885.000 euro subsidie aan de “Instelling voor morele dienstverlening van de centrale vrijzinnige raad van het administratief arrondissement Brussel-Hoofdstad”;
- › 100.000 euro steun aan de gemeenten voor uitgaven met betrekking tot de islamitische eredienst, hoofdzakelijk voor het Offerfeest. Dit bedrag wordt toegekend aan de gemeenten Anderlecht, Brussel, Sint-Jans-Molenbeek en Schaarbeek als organisatoren van tijdelijke slachthuizen. Om deze subsidie te kunnen ontvangen worden de genoemde gemeenten verzocht met minstens twee andere Brusselse gemeenten samen te werken.

¹³ Het aartsbisdom Mechelen-Brussel strekt zich uit over het rechtsgebied van drie provincies en van het Brussels Hoofdstedelijk Gewest. De financiering van het tekort van de twee kathedraalfabrieken die er zich bevinden valt ten laste van elk van de provincies en van het Gewest, naar verhouding van het aantal parochianen.



4 DE STEUN AAN DE PLAATSELIJKE BESTUREN

Brussel moet het hoofd bieden aan belangrijke evoluties waar elke grootstad mee wordt geconfronteerd. De gemeenten hebben te kampen met een snelle bevolkingstoename, gekoppeld aan omvangrijke maatschappelijke problemen zoals werkloosheid en schoolverzuim; ze moeten inspanningen leveren op het vlak van stedelijke veiligheid en het aantal plaatsen in crèches en scholen opdrijven; de stijging van het aantal uitkeringsgerechtigden ten laste van het OCMW vertaalt zich automatisch in een stijging van de gemeentelijke dotaties aan de OCMW's. Daarom verhoogt het Gewest elk jaar de financiële middelen die ter beschikking worden gesteld van de gemeenten om deze uitdagingen aan te gaan en hun budgettaire toestand te verbeteren.

Verrekenende bedragen in 2011 en 2012, gegroepeerd per thema, in duizend euro.

Thema	2011	2012	Evolutie in %
Algemene dotatie aan de gemeenten	272.509	277.960	+ 2
Dotatie aan het Brussels Gewestelijk Herfinancieringsfonds van de Gemeentelijke Thesaurieën (1)	25.018	27.193	+ 8,7
Speciale subsidie voor ziekenhuisgemeenten	9.500	10.000	+ 5,3
Andere dotaties	38.396	39.477	+ 2,8
Subsidies 'verbetering van de begrotingssituatie' en 'economische ontwikkeling'	46.238	46.563	+ 0,7
Brussels preventie- en buurtplan	16.831	16.530	- 1,8
Preventie, veiligheid en de bestrijding van schoolmoeheid, los van preventieplannen	4.271	3.405	- 20,3
Steun aan de plaatselijke besturen voor personeelskosten (2)	29.187	33.199	+ 13,7
Financiering van de erediensten en de morele vrijzinnige bijstand	2.164	2.676	+ 23,7
Vorming van het personeel van de plaatselijke besturen	1.782	1.615	- 9,4
Subsidies bevolkingsaan groei	11.227	2.005	- 82,1
Andere jaarlijkse subsidies voor openbare investeringen	8.368	5.806	- 30,6
Andere uitgaven (3)	2.952	4.413	+ 49,5
Totaal zonder DOD en DID (4)	468.443	470.842	+ 0,5
Openbare investeringen – DOD & DID	4.856	4.139	- 14,8
Algemeen totaal	473.299	474.981	+ 0,4

Bron: uitvoering van de uitgavenbegroting 2011 en 2012 van het Brussels Hoofdstedelijk Gewest

- (1) De dotatie aan het herfinancieringsfonds (BGHGT) komt overeen met de financiële lasten van dit fonds (renten en aflossingen) en mag niet verward worden met de bedragen die het fonds leent aan de gemeenten.
- (2) Het beleid inzake steun aan de plaatselijke besturen voor personeelskosten werd in 2012 uitgebreid met twee nieuwe subsidies (cf. § 4.1.4).
- (3) De aanzienlijke toename voor de categorie "Andere uitgaven" is te verklaren door de kosten die gepaard gingen met de organisatie van de gemeenteraadsverkiezingen in 2012, die ongeveer 2 miljoen euro bedroegen.
- (4) De driejaarlijkse ontwikkelingsdotatie (DOD) en investeringsdotatie (DID) worden beheerd in driejaarlijkse budgetten. Jaarlijkse uitvoeringscijfers ter zake hebben dus weinig zin en zijn uit de totalen gehaald.

In 2012 heeft het BPB 470,842 miljoen euro vereffend zonder de DOD en de DID, wat neerkomt op een toename met 0,5%.



4.1. Algemene financiering

4.1.1. De dotaties aan de gemeenten

Bedrag van de vier dotaties per gemeente en per inwoner in 2012, in euro

Dotaties aan de gemeenten in 2012					
Gemeente	ADG (a)	Art 46bis (b)	RVOHR (c)	Negatieve gevolgen (d)	Dotatie/inwoner
Anderlecht	28.398.137	3.962.836	252.625		293
Brussel	35.338.874	4.927.994	441.999		226
Elsene	18.589.892	2.580.109	63.960		239
Etterbeek	13.219.992	1.833.320			310
Evere	6.154.687	863.193			206
Ganshoren	3.479.171	489.298		417.043	277
Jette	9.122.558	1.283.757	21.636	867.165	228
Koekelberg	8.120.173	1.119.291	68.206	366.439	646
Oudergem	2.668.304				98
Schaarbeek	39.317.241	5.451.489			314
Sint-Agatha-Berchem	3.305.235	467.374		411.816	377
Sint-Gillis	18.805.451	2.599.376	165.514		418
Sint-Jans-Molenbeek	34.647.452	4.796.351	356.863		400
Sint-Joost-ten-Node	12.347.229	1.697.555	66.197		658
Sint-Lambrechts-Woluwe	4.108.538				79
Sint-Pieters-Woluwe	2.484.306	360.962			71
Ukkel	5.851.799	843.598			77
Vorst	10.506.570	1.468.387		937.537	224
Watermaal-Bosvoorde	2.037.190	295.433			99
Gewestelijk totaal	258.502.800	35.040.326	1.437.000	3.000.000	262

Bron: interne gegevens bij het BPB

- (a) De algemene dotatie aan de gemeenten (ADG) draagt bij tot de algemene financiering van de gemeenten, zonder specifieke bestemming. Ze wordt verdeeld over de negentien gemeenten nadat er 7% is afgehouden voor de OCMW's via de Gemeenschappelijke Gemeenschapscommissie (GGC). De verdeling is gebaseerd op criteria zoals het aantal inwoners, leerlingen, werklozen, uitkeringsgerechtigden, de bevolkingsdichtheid, de oppervlakte of de opbrengst van de onroerende voorheffing en de belasting op natuurlijke personen.
- (b) De dotatie artikel 46bis van de wet van 12 januari 1989 is een gevolg van de Lambermontakkoorden en is bestemd voor de herfinanciering van Brussel; zij wordt overeenkomstig dezelfde criteria als de algemene dotatie verdeeld over de gemeenten met minstens een schepen of een OCMW-voorzitter die behoort tot beide taalgroepen. Het bedrag wordt door de federale staat bepaald en wordt geïndexeerd.
- (c) De dotatie bestemd om de negatieve gevolgen te compenseren van de invoering van een nieuwe ruimte voor de versterkte ontwikkeling van de huisvesting en de renovatie (RVOHR) compenseert in bepaalde gemeenten het verlies in hun aandeel van de ADG ten gevolge van wijzigingen aan de oppervlakken die zijn opgenomen in de ruimte voor de versterkte ontwikkeling van de huisvesting van het gewestelijk ontwikkelingsplan (GewOP).
- (d) Dotatie bestemd om de negatieve gevolgen van de ADG te compenseren: deze compenseert het verlies van bepaalde gemeenten in vergelijking met de verdeling van de ADG van voor 1998.



4.1.2. De toelage “verbetering van de budgettaire toestand”

Sinds 2007 kent het Gewest aan de gemeenten een nieuwe financiële bijdrage toe: jaarlijks wordt 30 miljoen euro uitgetrokken om de moeilijke begrotingssituatie waar-in de gemeenten verkeren te verbeteren. Dit bedrag wordt verdeeld op basis van verscheidene criteria: het aandeel van de gemeente in de ADG, de eventuele aansluiting bij het BGHGT, het tekort op de rekeningen 2005, 2006, 2007 en 2008, evenals het aantal woningen met geconventioneerde huurprijs en de bevolkingsgroei. De betreffende ordonnantie schrijft voor dat er een driejaarlijkse overeenkomst gesloten wordt tussen de begunstigde gemeente en het Gewest. De gemeente moet een driejaarlijks financieel plan opstellen met een uiteenzetting van de maatregelen die gerealiseerd moeten worden om haar financiële toestand te verbeteren. Het BPB volgt die plannen op via opvolgingscomités. 2012 was het laatste jaar van het driejaarlijks plan. Voor de periode vanaf 2013 moeten de gemeenten een nieuwe overeenkomst sluiten.

4.1.3 De toelage “economische ontwikkeling”

Hoewel de gemeenten min of meer dezelfde structuur volgen voor hun fiscale verordeningen, kunnen er sterke verschillen tussen de gemeenten bestaan qua belastbare basis, belastingplichtigen, aanslagvoet en belastbare periode.

De gemeenten hebben voor het overige af te rekenen met toenemende uitgaven voor hun opdrachten, wat logischerwijze leidt tot uiteenlopende verhogingen van de plaatselijke belastingen. Dit kan bijgevolg problemen scheppen voor de concurrentiekracht in bepaalde activiteitssectoren en ontradend werken voor ondernemingen die zich in het Brussels Hoofdstedelijk Gewest willen vestigen. De gemeentelijke fiscaliteit is dan ook een centrale factor in het kader van de economische ontwikkeling van het Gewest en dan vooral wat betreft het verankeren van ondernemingen, die uiteraard geneigd zijn zich te vestigen op plaatsen waar de fiscaliteit aantrekkelijker is, bijvoorbeeld in de rand.

Om de doelstelling van een meer stabiele, eenvoudige en geharmoniseerde plaatselijke fiscaliteit te bereiken, met inachtneming van de fiscale autonomie van de gemeenten, heeft het Gewest geopteerd voor de contractformule, via de ordonnantie van 19 juli 2007 ertoe strekkende de gemeenten te betrekken bij de economische ontwikkeling van het Brussels Hoofdstedelijk Gewest.

Concreet voorziet deze ordonnantie in de toekenning van een gewestelijke toelage die bedoeld is om de door

de gemeenten doorgevoerde afschaffing van een reeks door de Regering bepaalde belastingen alsook de lage opbrengst van de plaatselijke belastingen te compenseren. Dit partnerschap neemt de vorm aan van een overeenkomst die het Gewest sluit met elke betrokken gemeente.

Elke gemeente kan een kandidatuurindiening indienen met onder meer een overzicht van de gemeentebelastingen waaraan de bedrijven onderworpen zijn en een uiteenzetting van de initiatieven die de gemeente zou kunnen voeren ter bevordering van de economische activiteit op haar grondgebied. Na goedkeuring door de Regering wordt een overeenkomst gesloten voor een duur van minstens 3 jaar.

Met die overeenkomst verbinden de betrokken gemeenten zich ertoe deel te nemen aan een werkgroep die moet instaan voor het eenvormig maken van de plaatselijke belastingen en om aan een opvolgingscomité de invoering van iedere nieuwe belasting voor te leggen, alsook de verhoging van bestaande belastingen die een weerslag zou kunnen hebben op de plaatselijke economische ontwikkeling.

Deze overeenkomst maakt het mogelijk het gemeentelijk optreden veilig te stellen en ook rekening te houden met de economische ontwikkeling van het Gewest.

Deze toelage vertegenwoordigde in 2012 een bedrag van 16.964 euro.

4.1.4. Financiële steun voor de personeelskosten van de plaatselijke besturen

Drie verschillende subsidies worden toegekend aan de gemeenten, de OCMW's en de openbare ziekenhuizen om de weddeverhogingen voor het personeel die voortkomen uit sectorale akkoorden te ondersteunen:

- gedeeltelijke financiering van de weddeverhogingen voor het voltallige personeel;
- herwaardering van de wedden van de niveaus D en E;
- herwaardering van de wedden van niveau C.

Voor de betaling van de subsidie moeten heel wat gegevens geanalyseerd worden die het bestuur in de loop van het jaar bereiken. Het bedrag wordt in twee keer toegekend: het jaar van de subsidie wordt een voorschot betaald, terwijl het saldo het jaar daarop wordt uitbetaald. Voor de personeelsuitgaven van 2011 ligt het totale bedrag dat uiteindelijk is toegekend op 28 789 451 euro.



In 2011 en 2012 betaalde bedragen voor de personeelsuitgaven 2011 in euro per gemeente

2011	Baremaverhoging alle niveaus	Herwaardering wedden personeel niveau D en E	Herwaardering wedden personeel niveau C	Totaal
Anderlecht	1 034 126	766 701	339 720	2 140 548
Brussel	5 774 179	2 503 651	2 006 706	10 284 536
Elsene	1 037 153	639 107	408 596	2 084 857
Etterbeek	611 831	406 091	230 906	1 248 828
Evere	306 477	165 073	174 221	645 771
Ganshoren	152 149	123 148	62 247	337 544
Jette	351 498	171 699	184 697	707 894
Koekelberg	147 740	100 526	59 309	307 576
Oudergem	218 022	165 394	82 781	466 197
Schaarbeek	1 290 235	681 747	392 698	2 364 679
Sint-Agatha-Berchem	272 815	131 222	153 251	557 289
Sint-Gillis	625 342	368 515	268 892	1 262 749
Sint-Jans-Molenbeek	708 292	583 308	285 746	1 577 347
Sint-Joost-ten-Node	340 424	229 621	115 006	685 051
Sint-Lambr.-Woluwe	358 653	286 936	118 282	763 870
Sint-Pieters-Woluwe	301 174	201 699	120 872	623 744
Ukkel	643 173	469 531	240 789	1 353 493
Vorst	428 497	313 847	158 534	900 878
Watermaal-Bosvoorde	223 981	153 161	99 458	476 600
Totaal	14 825 760	8 460 977	5 502 713	28 789 451

Bron: interne gegevens bij het BPB

Nieuwigheden in 2012:

In 2012 werden twee nieuwe subsidies ingevoerd naar aanleiding van het sectoraal akkoord 2012-2013 dat in juli bereikt werd in het Comité C:

- › met een besluit van 6 december 2012 beoogt de Regering de statutarisering van het personeel te bevorderen bij de gemeenten, de OCMW's en de verenigingen gevormd overeenkomstig de bepalingen van hoofdstuk XII van de organieke wet d.d. 8 juli 1976. In de praktijk kan dankzij deze subsidie (die in het totaal betrekking heeft op een bedrag van 1 miljoen euro) een forfaitair bedrag van 1000 euro toegekend worden voor elke bijkomende benoeming bovenop het totale aantal statutaire ambtenaren geregistreerd op 1 januari 2012;
- › een ander besluit van de Regering, eveneens van 6 december 2012, voorziet in de financiering, voor de periode van 1 juli tot 31 december 2012 (ten belope van in het totaal 4 260 780 euro), van een levensduurtepremie van 180 euro bruto aan de personeelsleden van de plaatselijke besturen die in het Brussels Hoofdstedelijk Gewest wonen. Voor een vol jaar, met name vanaf 2013, bedraagt de premie 360 euro.

4.2. De gesubsidieerde werken

4.2.1. De subsidies toegekend op basis van de ordonnantie van 16 juli 1998

Het Gewest moedigt de gemeenten aan om openbare investeringen te verwezenlijken, zoals de vernieuwing van wegen of van administratieve gebouwen, door hen financiële middelen ter beschikking te stellen die onderverdeeld zijn in twee dotaties:

- › een driejaarlijkse investeringsdotatie (DID – 70% van het totale bedrag, zijnde 17,5 miljoen euro voor drie jaar), verdeeld over de gemeenten naar rato van hun aandeel in de algemene dotatie aan de gemeenten;
- › een driejaarlijkse ontwikkelingsdotatie (DOD – 30% van het totale bedrag voor drie jaar), verdeeld over de gemeenten voor projecten die bijdragen tot de uitvoering van de prioritaire beleidslijnen van het Gewestelijk Ontwikkelingsplan (GewOP) en die van regionaal belang zijn. Voor de periode 2010-2012 was het budget van 7,5 miljoen euro bestemd voor de volgende beleidslijnen:
 - Stadswandelingen: 1 miljoen euro;
 - verbetering van de stadsveiligheid: 2,5 miljoen euro;
 - werken rond rationeel energiegebruik (REG) in woongebouwen die eigendom zijn van de gemeenten en van de OCMW's: 4 miljoen euro.

Daarnaast werden de niet-gebruikte bedragen van de DID voor de periode 2007-2009, zijnde 1 miljoen euro, overgeheveld naar de periode 2010-2012 en bestemd voor werken rond rationeel energiegebruik in gebouwen.



*Renovatie van de publieke speelruimte van het Park Peterbos in Anderlecht.
Renovatie van het gebouw van het kerkhof van Jette tot een modelgebouw.*

Die subsidies worden driejaarlijks toegekend: de begunstigden krijgen een som te hunner beschikking voor drie jaar (2010-2012). Tijdens die periode kunnen ze projecten indienen die moeten kaderen in een driejaarlijks investeringsprogramma dat vooraf aan het Gewest werd overgemaakt. Die projecten kunnen in drie categorieën ingedeeld worden:

- projecten met betrekking tot de openbare ruimte (hoofdzakelijk werken aan wegen en openbare verlichting) – 59 ingevoerde projecten;
- projecten voor werken aan gebouwen en woongebouwen van de gemeenten en OCMW's – 52 ingevoerde projecten;
- projecten voor studies die nodig zijn voor de realisatie van de projecten uit de eerste twee categorieën – 2 ingevoerde projecten.

Sommige projecten zijn volledig voltooid, terwijl andere nog in uitvoering zijn en voor nog andere projecten de subsidieprocedure pas is opgestart.



4.2.2. Het “scholenplan”

Het scholenplan van het Gewest waartoe de Regering begin 2011 heeft besloten, had als doel plaatsen te creëren in kleuter- en lagere scholen. Momenteel is het plan bijna afgerond: 23 van de 29 projecten die de Regering heeft uitgekozen, zijn voltooid in december 2012 en de nieuwe lokalen zijn toegankelijk voor de kinderen. Voor de zes resterende projecten zijn er waar mogelijk tijdelijke oplossingen gevonden om het aantal beschikbare plaatsen te verhogen vanaf het begin van het schooljaar 2012.

Hoewel er al projecten voltooid zijn en die lokalen dus opengesteld zijn, is er een verschil tussen het theoretische aantal voorziene plaatsen en het aantal opengestelde plaatsen op 1 september 2012. Dit verschil vloeit voort uit de twee knelpunten waar de inrichtende machten mee te kampen kregen:

- bepaalde lokalen zijn pas afgewerkt in de loop van september. Maar een klas van de lagere school moet opengesteld worden vanaf 1 september, anders moet er gewacht worden tot het volgende schooljaar om ze open te stellen. Bij de kleuterklassen is dit een minder groot probleem, want die klassen mogen in de loop van het schooljaar opengesteld worden;
- hoewel de lokalen beschikbaar waren, hebben de inrichtende machten niet alle beschikbare klassen opengesteld, want het aantal leerlingen in elk jaar volstond niet. Als een school over zes nieuwe klassen beschikt in de basisschool, geeft ze er immers de voorkeur aan een klas per niveau te hebben (eerste leerjaar, tweede, derde, enz.), maar het is niet vanzelfsprekend om ineens alle niveaus open te stellen.

Gekozen schoolprojecten en opengestelde plaatsen in 2012

Inrichtende macht	Naam van de school	(1)	(2)	(3)	(4)
Gemeente Anderlecht	Ecole de Moortebek	260	93	M	voltooid
VZW Scheppers Anderlecht	Sint-Niklaassinstituut	25	25	M	voltooid
Ministerie van de Franse Gemeenschap	Internat autonome de la communauté française in Anderlecht	150	0	M	voltooid
Institut Marie Immaculée Montjoie ASBL	Institut Marie Immaculée Montjoie (in Anderlecht)	72	0	R	lopend
Gemeente Sint-Agatha-Berchem	Ecole Openveld	100	100	M	voltooid
Stad Brussel	Ecole Primaire des Magnolias	144	72	M	lopend
Stad Brussel	De school Klavertjevier	144	30	M	lopend
Stad Brussel	Ecole Primaire de Heembeek	144	48	M	lopend
OZCS West-Brabant	GVKS Kristus Koning Assumpta (in Brussel)	132	22	M	voltooid
Ministerie van de Franse Gemeenschap	Athénée royal d'Evere	150	0	M	voltooid
Gemeente Evere	Ecole Clair-Vivre	71	71	M	voltooid
Gemeente Vorst	Ecole arc-en-ciel	93	0	M	lopend
Ministerie van de Franse Gemeenschap	Athénée royal de Ganshoren	150	0	M	voltooid
Gemeente Ganshoren	Nos Bambins	96	0	M	voltooid
VZW Sint-Goedele Brussel	Heilig-Hartschool (in Jette)	240	81	M	voltooid
Het Gemeenschaps-onderwijs Scholengroep Brussel	Het Gemeenschaps-onderwijs Scholengroep Brussel (in Jette)	168	50	R	voltooid
Comité scolaire Notre-Dame de Lourdes	Ecole Fondamentale Notre-Dame de Lourdes (in Jette)	100	0	M	lopend
Gemeente Jette	Ecole Aurore	92	0	M	voltooid
Gemeente Sint-Jans-Molenbeek	Ecole 16	300	300	M	voltooid



Gemeente Sint-Jans-Molenbeek	La flute enchantée	525	375	M	voltooid
Gemeente Sint-Jans-Molenbeek	Ecole 11	200	100	M	voltooid
Gemeente Sint-Gillis	Ecole Ulenspiegel	80	80	M	voltooid
Gemeente Sint-Gillis	Ecole les 4 saisons	20	20	R	voltooid
Gemeente Sint-Joost-ten-Node	Ecole Arc-en-ciel	50	50	R	voltooid
ASBL ITSCM	Ecole Fondamentale Notre Dame du Sacré-Cœur (in Schaarbeek)	20	0	R	voltooid
Sint-Lukas Kunstschool Brussel	Basisschool Sint-Lukas (in Schaarbeek)	220	55	R	voltooid
Institut de la Sainte Famille d'Helmet	Institut de la Sainte Famille d'Helmet (in Schaarbeek)	44	44	M	voltooid
Gemeente Watermaal-Bosvoorde	Ecole de La Sapinière - Les Mésanges	24	24	R	voltooid
VZW Katholiek Onderwijs Zoniën	Sint-Jozefsschool (in Watermaal-Bosvoorde)	22	22	R	voltooid
Total:		3.836	1.662		

Bron: interne gegevens van het Bestuur

- (1) Verwachte aantal leerlingen in het kleuter- en lager onderwijs
- (2) Aantal opengestelde plaatsen in het kleuter- en lager onderwijs op 1 september 2012
- (3) Renovatieproject (R) of modulaire bouw (M)
- (4) Stand van het project: voltooid of lopend

4.2.3. Het “crècheplan”

Om de bevolkingsgroei het hoofd te bieden financiert het Brussels Hoofdstedelijk Gewest sinds 2007 de bouw of uitbreiding van crèches om nieuwe opvangplaatsen te creëren.

In augustus 2010 heeft de vzw Vlaams Komitee voor Brussel bij het Grondwettelijk Hof een beroep ingesteld tot vernietiging van de basisallocatie 10.005.28.01.63.21 van de ordonnantie van 14 december 2009 houdende de Algemene Uitgavenbegroting van het Brussels Hoofdstedelijk Gewest voor het begrotingsjaar 2010. Volgens de verzoekende partij “doet de bestreden bepaling afbreuk aan haar maatschappelijke doel, doordat het Brusselse Hoofdstedelijke Gewest zich een bevoegdheid toe-eigent die op het grondgebied van dat Gewest uitsluitend toekomt aan de Vlaamse Gemeenschap, en daardoor zou kunnen raken aan de rechtssituatie van de Nederlandstalige inwoners van dat Gewest, voor wie bijzondere waarborgen gelden.”¹⁴.

Via zijn arrest van 8 december 2011 heeft het Grondwettelijk Hof de basisallocatie in kwestie vernietigd, om de reden dat het Brussels Hoofdstedelijk Gewest weliswaar “bevoegd [is] om te voorzien in de financiering van de gemeenschapscommissies”, maar dat de bestreden allocatie budgettaire middelen overdroeg aan de gemeenten - voor de aanvullende financiering van gemeentelijke kinderdagverblijven - en niet aan de gemeenschapscommissies.

Het Hof heeft daar wel het volgende aan toegevoegd: “Die vernietiging mag evenwel niet als gevolg hebben dat de op grond van die bepaling toegekende financiering dient te worden terugbetaald. Een aantal gefinancierde infrastructuurprojecten zijn reeds afgerond en andere worden thans uitgevoerd. Een vernietiging met terugwerkende kracht zou als gevolg hebben dat verschillende actoren, die zich te goeder trouw konden beroepen op een begrotingsbepaling en op een daarop steunende overheidsbeslissing, in financiële problemen zouden komen. Daarom dienen, met toepassing van artikel 8 van de bijzondere wet van 6 januari 1989 op het Grondwettelijk Hof, de gevolgen van de vernietigde bepaling definitief te worden gehandhaafd.” Met andere woorden, de lopende projecten konden dus afgerond worden. De vraag rees wel hoe de crèches vanaf 2012 gefinancierd konden worden.

De beslissing die genomen werd, was om de gewestelijke dotaties aan de Franse en Vlaamse gemeenschapscommissie respectievelijk te verhogen volgens de verdeelsleutel 80/20 opdat ze de opdracht die hen toebehoort zouden kunnen vervullen.

¹⁴ Grondwettelijk Hof, arrest nr. 184/2011 van 8 december 2011, “Vlaams Komitee voor Brussel vzw” tegen het Brussels Hoofdstedelijk Gewest, in BS 8 februari 2012, p. 9931.



4.2.4. Stedelijke veiligheid

De investeringen die bestemd zijn voor de beveiliging van de sociale woningen hebben het voorwerp uitgemaakt van een subsidiëring van het Gewest in 2001 tot 2011. In 2012 heeft het Gewest beslist om zich op andere doeleinden toe te leggen met betrekking tot de stedelijke veiligheid : openbare verlichting, wegbeveiliging, beveiliging van parken, aanleggen van preventiehuizen, enz. De begrotingsenvelop die hiervoor is gereserveerd, bedraagt 1.750.000 euro en werd op beslissing van de Regering verdeeld, naar aanleiding van een oproep tot project.

Verdeling van de werken met het oog op de verhoging van de stedelijke veiligheid, per gemeente en per soort project, in euro

Gemeente	Soorten projecten	Subsidiebedrag
Anderlecht	Openbare verlichting	301.297
Elsene	Openbare verlichting	189.000
Schaarbeek	Openbare verlichting	204.605
Sint-Agatha-Berchem	Inrichting van een bijkantoor van het preventiehuis op de site van het gemeentehuis	200.000
Sint-Gillis	Inrichting van kantoren op de tweede verdieping van het gemeentehuis om er een afdeling van de preventiedienst in onder te brengen. Installatie van snelheidsbeperkende voorzieningen. Installatie van bolders. Vervanging van het hek van een gebouw	103.700
Sint-Jans-Molenbeek	Buiteninrichting in de omgeving van een nieuwe school	179.550
Sint-Joost-ten-Node	Bouw van de gemeentelijke jeugdclub	210.000
Sint-Lambrechts-Woluwe	Herordening van een park	123.940
Watermaal-Bosvoorde	Openbare verlichting	237.908
Totaal		1.750.000

Bron: besluit van de Regering van 13 december 2012

4.2.5. De sportinfrastructuur

Het BPB volgt elk jaar de subsidiëring op van de gemeentelijke sportinfrastructuren, terwijl de Franse Gemeenschapscommissie het technische deel van de dossiers beheert. In 2012 werd er 6.828.000 euro voorbehouden voor 19 projecten met betrekking tot grote infrastructuur in 14 gemeenten.

4.3. Preventie

De financiële steun van het Gewest aan plaatselijke beleidslijnen inzake veiligheid en preventie werd in 2012 voortgezet en is erop gericht om enerzijds de acties van de gemeenten in het kader van het Brusselse Preventie- en Buurtplan (BPBP) en anderzijds de bestrijding van schoolverzuim te steunen. Zoals in het verleden wordt dit financieringsbeleid aangevuld met steun aan vzw's die actief zijn op dit vlak.

Laten we bijvoorbeeld Assetip vermelden (Mission locale d'Etterbeek), die belast is met een vooropleiding "gemeenschapswachten", de vzw "Objectif", in het kader van hoffelijkheidacties in het openbaar vervoer, de vzw "Transit", centrum voor hulp aan drugsverslaafden of



Gemeenschapswachten in de Jetse markt.



nog de vzw “Belgisch forum voor preventie en stedelijke veiligheid”, belast met de coördinatie van de acties van de Brusselse preventieambtenaren, die betrokken zijn bij de plaatselijke plannen (zie verder). In 2012 kregen deze vier verenigingen een budget van respectievelijk 14 600 euro, 5 000 euro, 500 781 euro en 45 000 euro.

4.3.1. Het Brusselse preventie- en buurtplan

Op het vlak van preventie en de bestrijding van het onveiligheidsgevoel startte in 2012 de effectieve uitvoering van het Brusselse preventie- en buurtplan (BPBP) in de meerjarenversie (2012-2014). Er werd ook bijzondere aandacht besteed aan het begrip gender in de preventieteams (zie verder).

Wat de opvolging en evaluatie van het plan betreft, heeft de directie Specifieke Initiatieven, naast de regelmatige ontmoetingen met de preventiediensten, een reeks terreinvergaderingen geleid (verspreid over de maanden mei tot juli) om de uitvoering te bestuderen van de geplande acties in het kader van de krachtlijn “Bestrijding van overlast”, meer bepaald op basis van de boordtabellen hierover.

De lokale plannen moeten de gemeenten in staat stellen projecten te ontwikkelen die beantwoorden aan volgende prioritaire krachtlijnen (vanaf 2012):

1. zichtbare en geruimtelijke aanwezigheid in de openbare ruimte;
2. strijd tegen schoolverzuim;
3. strijd tegen overlast;
4. conflictbemiddeling.

Wat evaluatie in de brede zin betreft, is er een omzendbrief opgesteld en bezorgd aan de gemeenten met de richtlijnen die ze moeten opvolgen om de jaarverslagen op te stellen van de preventiediensten.

De voorzieningen die bestaan bij het Gewest werden ook voor het voetlicht geplaatst tijdens het bezoek van een delegatie uit Québec op 21 en 22 maart 2012. In dat kader heeft het BPB samen met vertegenwoordigers van Schaarbeek het Brusselse Preventie- en Buurtplan in het algemeen voorgesteld en de acties die gevoerd worden op het niveau van de gemeente.

De personeelsleden die belast zijn met het beheer van het Brusselse Preventie- en Buurtplan hebben ook deelgenomen aan de internationale conferentie « Sécurité, démocratie et villes : le futur de la prévention » (Veiligheid, democratie en steden: de toekomst van preventie) in Aubervilliers en Saint-Denis op 12-14 december 2012, georganiseerd door het Europese Forum

voor Stedelijke Veiligheid.

Voorziene bedragen per gemeente in euro voor de periode 2012-2014

Gemeenten	Budgetten 2012-2014	Schijf 2012
Anderlecht	3 991 863	1 304 359
Brussel	6 688 185	2 185 395
Elsene	4 425 037	1 445 901
Etterbeek	3 005 388	982 024
Evere	1 959 547	640 291
Ganshoren	1 142 243	373 233
Jette	1 882 043	614 966
Koekelberg	2 855 702	933 114
Oudergem	1 217 913	397 958
Schaarbeek	5 773 456	1 886 503
Sint-Agatha-Berchem	1 070 789	349 885
Sint-Gillis	3 568 005	1 165 862
Sint-Jans-Molenbeek	6 105 392	1 994 965
Sint-Joost-ten-Node	3 973 729	1 298 434
Sint-Lambrechts-Woluwe	1 288 804	421 122
Sint-Pieters-Woluwe	1 041 441	340 295
Ukkel	1 255 514	410 244
Vorst	3 259 669	1 065 112
Watermaal-Bosvoorde	1 011 298	330 446
Totalen	55 516 018	18 140 118

Bron: besluit van de Regering van 15 december 2011

4.3.2. Het Programma Preventie Schoolverzuim

Naast zijn tussenkomst via het Brusselse Preventie- en Buurtplan (krachtlijn “Bestrijding schoolverzuim”), wijdt het Gewest specifieke middelen aan het Programma Preventie Schoolverzuim (PSV). In 2012 werd een totaalbedrag van 1 759 964 euro toegekend in dit kader. In de praktijk laat dit budget toe om projecten op het niveau van onderwijsinstellingen te financieren (ten belope van 1 622 964 euro) in de gemeenten die gereageerd hebben op de gewestelijke projectoproep. Die acties hebben de integratie van kwetsbare jongeren als hoofddoel, met als doel schoolverzuim te bestrijden.

Overigens wordt er een budget van 137 000 euro gewijd aan de coördinatie van het Programma Preventie Schoolverzuim. De toegekende middelen moeten de coördinatie in staat stellen de overheden, instellingen en verenigingen die betrokken zijn bij de bestrijding van schoolverzuim te sensibiliseren en de acties



ter preventie van schoolverzuim te ondersteunen en begeleiden¹⁵.

Tot slot vervolledigt een subsidie van 114 000 euro toegekend aan de vzw “Solidarité” de gewestelijke tussenkomst op het vlak van de bestrijding van schoolverzuim. In de praktijk biedt deze vereniging jongeren de kans om deel te nemen aan een jaar van actief burgerschap, en tijdens die periode voeren ze een reeks prestaties uit voor rekening van partnerverenigingen en volgen ze opleidingen inzake actief burgerschap die aan het einde van de rit moeten leiden tot het uitwerken van een zogenaamd “postsolidariteitsproject”.



Zetel van de GSOB, Kapitein Crespelstraat te Elsene

4.4. Opleiding en professionele integratie

4.4.1. De gewestelijke school voor openbaar bestuur (GSOB) en de gewestelijke en intercommunale politieschool (GIP)

In 2012 is een totaal budget van 1 689 000 euro toegekend aan de Gewestelijke School voor Openbaar Bestuur (GSOB).

Bedragen toegekend aan de GSOB in 2012, in euro

Doel	Budget
Algemene werking (opleiding van het gemeentepersoneel)	829 000
Taallessen	120 000
Gratis opleidingen aan het arbeiderspersoneel van de gemeenten en OCMW's	325 000
Gratis opleidingen aan de nieuwe personeelsleden bij de gemeenten en OCMW's	320 000
Modernisering van het Sociaal Handvest	95 000
Totaal	1 689 000

Bronnen: besluiten van de Regering

Tot slot vermelden we dat een wijzigingsbesluit de GSOB heeft toegelaten om tot 31 augustus 2012 een proefproject voort te zetten met betrekking tot de ondersteuning van het overheidsbeheer waar oorspronkelijk in voorzien werd door het besluit van 17 december 2009.

Met betrekking tot de Gewestelijke en Intercommunale

Politieschool (GIP) heeft de gewestelijke subsidie van 250 000 euro toegekend aan de vzw als doel om (gedeeltelijk) de uitgaven te dekken die verband houden met de organisatie van opleidingen en de valorisering van de operationele en administratieve en logistieke personeelsleden van de politie in het Brussels Hoofdstedelijk Gewest.

4.4.2. De professionele inschakeling van jongeren in de gemeenten in het kader van deeltijds onderwijs

Een subsidie van 570 000 EUR werd toegekend voor de periode gaande van 1 september 2012 tot 31 augustus 2013 die de financiering toeliet van de wedden van 57 stagiairs in de schoot van de 17 gemeenten. Concreet betekent dit dat de stagiairs die uit het leer-en-werkonderwijs komen (CEFA/CDO) door de gemeente voltijds aangeworven worden in het kader van een overeenkomst van eerste betrekking (Rosettacontract) van het type II (afwisselend werk + vorming) voor betrekkingen van het niveau E (eventueel D), voor onbepaalde duur of bepaalde duur (minimum 6 maanden). Opgemerkt moet worden dat sinds het jaar 2012 een bijkomende subsidie van 3000 EUR toegekend wordt aan de gemeenten voor de vorming van hun opzichters belast met de begeleiding van deze jongeren.

4.5. Gelijke kansen en diversiteit

Voor de ondersteuning van een actief gelijkheids- en diversiteitsbeleid stelt het Gewest geld ter beschikking van de gemeenten die deze materies op plaatselijk niveau willen versterken. Het Gewest heeft 27 projecten gesubsidieerd voor een totaalbedrag van 113 798 euro.

¹⁵ Er valt op te merken dat deze voorziening geëvalueerd is door de Vrije Universiteit Brussel: Eric Corijn, Corentin Lorand, Evaluatie van het Programma Preventie Schoolverzuim, VUB, 2012.

**Gekozen gemeentelijke projecten in 2012 en hun subsidie, in euro**

Gemeente	Project	Budget
Brussel	Wegwerken van de digitale kloof	12 500
Elsene	Multiculturele menselijke keten tegen racisme	14 255
	Vrouw en handicap	
	Samen voor het witte lint	
Etterbeek	Schrijfworkshops	15 000
	Ontdekkingstochten	
	Sensibiliseringsbrochure over intrafamiliaal geweld	
	Cineclub met betrekking tot gender	
Evere	Organisatie van een avondprogramma in het kader van de alfabetiseringsdag	3 188
	Discussiebijeenkomst over homoseksualiteit voor scholen	
	Voorstelling van de show "Entre-temps"	
Ganshoren	Meisjes of jongens, allemaal gelijk!	4 520
Jette	Verander je kijk op een handicap	11 525
	Homofobie bestrijden op school	
	Voor sensibilisering inzake gelijke kansen via boeken	
	Stop tegen seksistische stereotypen	6 350
	"Le Bansura d'Ali"	
Koekelberg	Zelfverdedigingsopleiding voor vrouwen ouder dan 55	5 990
	Sensibiliseringsproject rond partnergeweld	
	Powerchair Football	
Oudergem	Lectuur voor iedereen	4 150
Schaarbeek	De mannentocht	7 630
Sint-Jans-Molenbeek	Perceptie van gender en de gevolgen daarvan op het gevoels- en seksleven van jongeren en hun familie	10 500
Sint-Joost-ten-Node	Laten we focussen op de vele soorten discriminatie	2 950
Sint-Lambrechts-Woluwe	Vrouwen in de kijker	3 240
Sint-Pieters-Woluwe	Mijn bibliotheek is gendervriendelijk	4 500
Ukkel	Meisjes-jongens, iedereen gelijk	7 500
Totaal		113 798

Bron: ministeriële besluiten van 6 juni en 12 november 2012

Overigens werd de directie Specifieke Initiatieven gevraagd de uitvoering te beheren van de ordonnantie van 4 september 2008 ertoe strekkende een diversiteitsbeleid te bewerkstelligen in het Brussels ambtenarenapparaat (en meer bepaald van artikel 3 met betrekking tot de subsidiëring van specifieke contractuele betrekkingen). Het regeringsbesluit van 13 december 2012 laat zo de financiering toe van een globale subsidie van een miljoen euro, bestemd voor de Brusselse plaatselijke besturen (gemeenten, intercommunales en gemeentelijke vzw's op het grondgebied van het Gewest), in het kader van het diversiteitsbeleid bij de Brusselse ambtenarij. In de praktijk wordt de subsidie toegekend aan de plaatselijke besturen die voor de periode van 1 januari tot 31 december 2012 minimaal 10% werkzoekenden uit in dienst nemen in contractuele betrekkingen en gedurende een kalenderjaar, wijken van het Brussels Hoofdstedelijk Gewest waar de werkloosheidsgraad gelijk is of hoger ligt dan het gewestelijke gemiddelde¹⁶. Het BPB heeft samengewerkt met het Brussels Instituut voor Statistiek en Analyse (BISA) voor de statistische gegevens en met Actiris voor de informatie over de werkzoekenden.

¹⁶ Vanuit budgettair standpunt wordt de tegemoetkoming beperkt tot een maximumbedrag van 3.000 euro voor een indienstneming van onbepaalde duur en 1.000 euro voor een indienstneming van bepaalde duur.



Het project gendermainstreaming toegepast op de lokale preventie- en buurtplannen, door Sèverine Van Herzele



Toen ik in 2011 bij de directie Specifieke Initiatieven kwam werken als coördinatrice gelijke kansen, was een van mijn opdrachten de voortzetting van het gender-mainstreamingproject.

Dit proefproject, dat liep in de verschillende besturen van het ministerie, had als ambitie het begrip gender op te nemen in de gewestelijke materies. Daartoe was het analyserterrein dat in 2011 gekozen werd bij het Bestuur Plaatselijke Besturen het Brusselse Preventie- en Buurtplan, dat bij de directie Specifieke Initiatieven beheerd wordt (zie hierboven). Mijn collega's die zich bezighouden met Preventie, Véronique Dauw en Yves Swennen, alsook Olivier Filot hadden de 19 gemeenten in 2011 al gesensibiliseerd met betrekking tot dit project.

Begin 2012 hebben we dus de zes gemeenten geselecteerd die betrokken zouden worden als pilootgemeenten (Anderlecht, Brussel, Etterbeek, Koekelberg, Sint-Joost-ten-Node en Ukkel).

Elke gemeente werd gevraagd zich te concentreren op een van de vier onderstaande krachtlijnen:

1. de zichtbare en geruimtelijke aanwezigheid in de openbare ruimtes;
2. de bestrijding van schoolverzuim;
3. de bestrijding van overlast;
4. conflictbemiddeling;

Even ter verduidelijking: deze krachtlijnen staan centraal in de acties die de gemeenten ondernemen in het kader van de plaatselijke preventie- en buurtplannen.

Wat betreft de gemeente Sint-Joost-Ten-Node gaf deze de voorkeur aan een transversale denkoefening gewijd aan de opleiding van het personeel.

De doelstelling die we in 2012 hebben nagestreefd, bestond erin de gegevens met betrekking tot het personeel dat werkt in de gemeentelijke preventievoorzieningen te analyseren en een schriftelijk verslag op te stellen over deze analyse. We wilden ook een checklist opstellen met goede praktijken en aanbevelingen om te bezorgen aan alle 19 gemeenten na afloop van het proefproject.

We hebben aan de zes gemeenten de statistieken voorgesteld die we bekomen hebben op basis van de personeelsformaties die verband houden met de plaatselijke plannen en we hebben hun reacties opgevangen tijdens een eerste vergadering eind mei.

Daarna zijn we vanaf eind juni in elk van de gemeenten op bezoek gegaan, vergezeld door een genderexperte van het Instituut voor de Gelijkheid van Vrouwen en Mannen. Die "individuele" vergaderingen boden ons de gelegenheid om na te denken over de gender(on)gelijkheid in de dagelijkse werking van de preventiediensten, over de voor- en nadelen van gemengde teams en dergelijke, en om de heel verschillende realiteit van elke gemeente te inzake genderbeleid.

Na die zes ontmoetingen hebben we de gemeenten eind augustus opnieuw uitgenodigd voor een tweede plenaire werkvergadering. Qua resultaten hebben de deelnemers meerdere mogelijke acties uitgewerkt. Kort samengevat hadden de geformuleerde voorstellen betrekking op de noodzaak om na te denken over de werkaanbiedingen, de werving, het management, de opleiding, de sensibilisering van het doelpubliek en de communicatie over de beroepen.

Om het jaar af te sluiten zijn we in december met de vertegenwoordigers van de zes gemeenten naar de internationale conferentie « Sécurité, démocratie et villes : le futur de la prévention » (Veiligheid, democratie en steden: de toekomst van preventie) gegaan, en daar was een van de thema's die aan bod kwamen rekening houden met vrouwen in het preventiebeleid.

We zullen de checklist met goede praktijken verder blijven aanvullen tijdens de verschillende workshops in 2013.



4.6. Samenwerkingsverbanden tussen gemeenten

Om de plaatselijke besturen schaalvoordelen te bieden bij acties van gemeentelijk belang kwam er in 2012 een gewestelijke projectoproep met betrekking tot het opzetten van samenwerkingsverbanden tussen gemeenten. De toegekende middelen hebben als doel een gemeenschappelijke investering door meerdere gemeenten mogelijk te maken, de uitvoering van een dienst die behoort tot meerdere gemeenten of de ontwikkeling van gemengde samenwerkingsprojecten die zowel investerings- als dienstverleningsuitgaven omvatten.

Gesubsidieerde projecten voor de periode van 1 september 2012 tot 31 december 2013, in euro

Coördinerende gemeente	Betrokken gemeenten	Project	Budget
Anderlecht	Sint-Jans-Molenbeek	Een tijd voor iedereen	60 000
Elsene	Sint-Gillis	Studie over de renovatie van de kerk van de Heilige Drie-eenheid	44 523
Evere	18 gemeentes	Ontwikkeling van de activiteiten van de werk- en informatiegroep "Overheidsopdrachten Brussel"	51 008
	Anderlecht, Brussel, Elsene, Etterbeek, Jette, Koekelberg, Oudergem, Schaarbeek, Sint-Agatha-Berchem, Sint-Gillis, Sint-Jans-Molenbeek, Sint-Joost-ten-Node, Sint-Lambrechts-Woluwe, Sint-Pieters-Woluwe, Vorst, Watermaal-Bosvoorde	Invoering van een hulpmiddel voor aankoopstrategieën in de gemeenten ("ROSA")	54 840
Schaarbeek	Sint-Jans-Molenbeek	Werkgroep "Subsidies"	60 000
Sint-Gillis	Anderlecht, Brussel, Elsene, Etterbeek, Evere, Ganshoren, Jette, Koekelberg, Schaarbeek, Sint-Jans-Molenbeek, Sint-Joost-ten-Node, Ukkel, Sint-Lambrechts-Woluwe, Sint-Pieters-Woluwe, Watermaal-Bosvoorde	Juridisch platform (uitwisseling van juridische informatie)	55 708
	Ganshoren, Jette, Oudergem, Sint-Joost-ten-Node	Werkgroep «Veiligheid en welzijn op het werk»	21 200
Sint-Jans-Molenbeek	Sint-Agatha-Berchem	Aankoop van materiaal (meetraders, lichtpanelen, fietsgraveertoestel)	48 000
Sint-Lambrechts-Woluwe	Oudergem, Sint-Lambrechts-Woluwe, Watermaal-Bosvoorde (OCMW)	JobLente 2013	60 000
Totaal			455 279

Bron: Regeringsbesluit van 12 juli 2012

Overigens voorziet een Regeringsbesluit van 13 december 2012 in de mogelijkheid om aan de gemeenten in 2013 een totaalbedrag van 500 000 euro toe te kennen in het kader van samenwerkingsverbanden tussen gemeenten die toegespitst zijn op de preventie van onveiligheid.

Naast de organisatie van de Europese Week van de Lokale Democratie (cf. § 5.2) ontvangt de Vereniging van de Stad en de Gemeenten van het Brussels Hoofdstedelijk Gewest ondersteuning (VSGB) voor volgende twee activiteiten:

- verwezenlijking, publicatie en distributie van de tijdschriften *Trait d'Union - Bruxelles* en *Nieuwsbrief - Brussel* (75 000 euro);
- bijwerken van een database over de subsidies waartoe de Brusselse plaatselijke besturen toegang hebben (30 000 euro);
- de opleiding van de nieuwe gemeentemantatarissen voor de periode van 15 oktober tot 20 december 2012 (9 000 euro).



4.7. De thesaurieleningen en de financiële plannen

4.7.1. Principes

Het Brussels Gewestelijk Herfinancieringsfonds voor de Gemeentelijke Thesaurieën (BGHGT), dat in 1993 is opgericht, helpt de gemeenten en OCMW's op verschillende manieren. Ten eerste staat het thesaurieleningen toe aan gemeenten die het evenwichtsvoorschrift van artikel 252 van de Nieuwe Gemeentewet niet naleven. Ten tweede kan het leningen toekennen aan gemeenten die beslist hebben hun activiteiten beter te coördineren of te rationaliseren.¹⁷ Ten derde biedt het fonds de gemeenten en de OCMW's aan om bepaalde financiële diensten te verrichten, zoals het schuldbeheer.

Elke tegemoetkoming door het fonds vereist de aanneming van financiële plannen die een begrotingsevenwicht garanderen. De financiële plannen worden in het algemeen opgesteld voor een periode van vijf jaar.

De gewestelijke inspectie volgt de naleving van het financiële plan op bij de gemeenten die een lening hebben gekregen van het BGHGT. De uitvoering van de plannen wordt ook opgevolgd via regelmatige bijeenkomsten van de begeleidingscommissies, die bestaan uit vertegenwoordigers van de gemeenten en van de toezichthoudende overheid.

Bovendien oefent een gewestelijke inspecteur een opdracht als commissaris uit bij de overkoepelende structuur IRIS om daar op te volgen of de financiële plannen van de ziekenhuizen worden nageleefd.

De financiële toestand van de gemeenten "onder plan" in 2012

In 2012 vielen 9 gemeenten van de 19 "onder financieel plan", dat wil zeggen dat ze contractueel verbonden waren aan het BGHGT. Het gaat om de gemeenten Anderlecht, Sint-Agatha-Berchem, Etterbeek, Vorst, Ganshoren, Jette, Sint-Gillis, Schaarbeek en Watermaal-Bosvoorde. De financiële plannen van deze gemeenten worden opgesteld voor een periode van vijf jaar (2010-2014). Ze zijn geactualiseerd en goedgekeurd door de gewestelijke regering aan het eind van het boekjaar 2010.

We kunnen bekendmaken dat er 27 vergaderingen hebben plaatsgevonden van begeleidingscomités, die samengesteld zijn uit vertegenwoordigers van de plaatselijke overheid en de toezichthoudende overheid.

Bij het afsluiten van het boekjaar 2011 sloten de 9 gemeenten "onder plan" het eigen dienstjaar af met een overschot van 7 miljoen euro, terwijl een tekort verwacht werd van 9 miljoen euro op de gewijzigde begroting 2011; dat is een positief verschil van 16 miljoen euro. Bij het afsluiten van het boekjaar 2011 vertonen de 9 gemeenten nog een gecumuleerd overschot van 64,2 miljoen euro.

Het boekjaar 2012, als derde boekjaar in uitvoering van het financiële plan, bevestigt de vaststelling van 2011 over de problemen die bepaalde gemeenten ondervinden om zich aan hun financiële plan te houden. Zoals de tabel met de gewijzigde begrotingen aantoont, kunnen we een kloof vaststellen tussen het verwachte resultaat zoals vermeld in het plan 2012 en het resultaat van de gewijzigde begroting voor de gemeenten Anderlecht, Vorst en Schaarbeek. Die kloof bedraagt in het totaal 6 miljoen euro. De gemeente Anderlecht heeft wel eind 2012 een lening van 820.444 euro gekregen van het BGHGT, waardoor ze haar boekjaar in evenwicht kan afsluiten.

De negen gemeenten onder plan moeten bijkomende maatregelen treffen om de evenwichtsdoelstellingen na te leven die zowel de Gemeentewet vereist als hun opname in het ESR en de Europese richtlijnen (cf. § 2.3.3).

¹⁷ Dit verklaart de aanwezigheid van een gewestelijke inspecteur bij de koepelorganisatie 'Iris' van de Brusselse openbare ziekenhuizen.



4.7.2. De financiering van de publieke investeringen, nieuwe opdracht van het Fonds

Een wijziging van de ordonnantie houdende oprichting van het BGHGT die het gewestelijke parlement op 24 november 2011 heeft goedgekeurd, biedt het BGHGT de mogelijkheid om leningen toe te kennen aan de gemeenten om hun investeringen te financieren. De Regering heeft zich op diezelfde datum uitgesproken over een besluit dat de tussenkomstregels voor het BGHGT bepaalt voor het boekjaar 2011 en heeft een bedrag van 26,1 miljoen euro verdeeld over de 19 gemeenten. De verdeling gebeurde op basis van het aandeelhouderschap van elke gemeente in de NV Gemeentelijke Holding.

Elke gemeente heeft een leenovereenkomst gesloten met het BGHGT, waarbij de gemeente zich ertoe verbindt om aan het BGHGT tegen 31 maart 2012 de lijst te bezorgen met de investeringen die in haar oorspronkelijke begroting waren opgenomen en die ze wil financieren via deze lening.

De vereiste in dit kader is dat de voorgestelde investeringen een boekhoudkundige afschrijvingsduur hebben van minstens twintig jaar. Bepaalde gemeenten hadden het moeilijk om in hun ontwerp van begroting investeringen te vinden die zo gefinancierd konden worden. De boekhoudkundige afschrijvingsduur van twintig jaar slaat immers op aankopen, nieuwbouw, grote verbouwingen en grote wegenwerken. Welnu, veel gemeenten ondernemen wat we kunnen bestempelen als grote onderhoudswerken waarvan de boekhoudkundige afschrijvingsduur maar 15 jaar bedraagt.

De gemeenten hebben het regelmatig moeilijk om hun jaarlijkse investeringsprogramma te verwezenlijken. Recente werkzaamheden hebben aangetoond dat de gemiddelde gewestelijke uitvoeringsgraad van het investeringsbudget 52% bedraagt. Het BGHGT ziet er dus nauwlettend op toe dat de gemeenten het afgesproken investeringsprogramma verwezenlijken en dat de overheidsopdrachten binnen de vereiste termijnen gegund worden; dit laatste punt is soms een bron van belangrijke problemen.

De gemeenten hebben bij het BGHGT een lijst ingediend met 90 projecten, van 10.000 euro tot 3 miljoen euro die volledig of gedeeltelijk gefinancierd worden via deze leenmogelijkheid. De meeste van die projecten zullen fysiek gerealiseerd worden in 2013, en de verwezenlijking ervan wordt opgevolgd door de gewestelijke inspectie. In de onderwijssector, waar de ouderdom van de gebouwen een probleem vormt, worden de meeste inspanningen geleverd, met meer dan 40% van de geleende bedragen.

Functionele uitsplitsing van de projecten voorgesteld door de gemeenten in 2012

Bestuur en Algemene Diensten	4.304.479	16%
Preventie	80.000	0%
Wegen	5.865.821	22%
Onderwijs	11.246.494	43%
Sport	1.305.400	5%
Cultuur	327.412	1%
Kinderopvang	290.000	1%
Openbare nethed	1.620.933	6%
Renovatie van woningen	1.117.291	4%
	26.157.830	100%

Bron: interne gegevens van het Bestuur


Realisatie van de financiële plannen in 2012, in euro. G.B. = gewijzigde begroting

	Anderlecht		Etterbeek		Sint-Agatha-Berchem		Ganshoren		Jette		Schaarbeek		Sint-Cillis		Vorst		Watermaal-Bosvoorde	
	Plan 2012	Gew. B 2012	Plan 2012	Gew. B 2012	Plan 2012	Gew. B 2012	Plan 2012	Gew. B 2012	Plan 2012	Gew. B 2012	Plan 2012	Gew. B 2012	Plan 2012	Gew. B 2012	Plan 2012	Gew. B 2012	Plan 2012	Gew. B 2012
Ontvangsten																		
Prestaties	7.768.780	8.807.008	4.193.492	5.005.078	1.945.394	1.953.891	965.762	1.191.309	4.869.609	4.896.282	10.257.320	11.316.842	4.836.056	4.765.634	3.560.838	4.191.450	2.383.388	2.433.740
Overdrachten	124.386.273	132.659.456	63.858.803	64.570.456	23.970.929	25.035.850	21.292.904	21.751.037	54.765.713	56.853.028	147.593.418	152.818.525	79.616.711	80.274.543	64.464.080	64.105.182	31.799.806	32.311.492
Schuld	5.462.550	4.702.186	3.184.600	2.404.101	1.038.491	948.688	1.049.688	1.128.745	2.537.841	2.450.938	7518.671	4.994.044	3.476.873	9.270.961	2.431.290	2.220.352	1.855.967	1.440.774
Subtotaal	137.617.603	146.168.650	71.236.895	71.979.635	26.954.815	27.938.429	23.308.354	24.071.092	62.173.163	64.200.248	165.369.409	169.129.411	87.929.640	94.311.137	70.456.208	70.516.984	36.037.161	36.186.006
Gesubsidieerd onderwijs	35.000.000	36.133.300	12.869.000	12.965.300	5.481.947	6.221.528	765.613	870.000	12.240.502	12.591.319	31.717.363	32.262.000	13.228.199	13.440.559	5.783.271	6.015.000	5.607.756	5.641.850
Totaal Ontvangsten	172.617.603	182.301.950	84.105.895	84.944.935	32.436.762	34.159.957	24.073.967	24.941.092	74.413.665	76.791.567	197.086.772	201.391.411	101.157.839	107.751.696	76.239.479	76.531.984	41.644.917	41.827.856
Uitgaven																		
Personeel	64.983.277	67.898.618	32.017.789	31.330.540	10.609.517	11.095.149	10.380.655	10.767.220	27.712.903	28.961.549	67.122.242	65.236.147	37.356.729	38.241.019	36.488.770	35.722.785	16.759.264	17.360.300
Werkling	15.700.095	18.501.611	7.815.424	8.496.933	3.064.799	3.971.140	1.868.843	2.211.086	6.147.164	6.983.529	12.556.191	15.992.445	9.078.702	10.664.660	7.037.435	7.708.446	4.729.519	4.677.668
Overdrachten	46.209.872	49.057.013	24.489.789	25.321.736	10.634.759	9.660.978	10.651.289	10.368.432	21.059.293	21.582.612	77.626.469	80.484.533	31.828.949	33.229.155	26.677.364	28.773.622	13.157.884	13.015.134
Schuld	13.198.372	15.316.638	8.810.404	8.652.519	3.874.463	3.950.176	2.235.867	2.108.382	9.759.451	9.308.665	19.127.762	18.145.733	11.175.221	9.309.810	5.191.822	5.027.557	3.090.281	2.980.673
Subtotaal	140.091.616	150.773.880	73.133.406	73.801.728	28.183.539	28.677.443	25.136.654	25.455.121	64.678.811	66.836.355	176.432.664	179.858.858	89.439.601	91.444.644	75.395.391	77.232.410	37.736.948	38.033.775
Gesubsidieerd onderwijs	35.000.000	36.133.300	12.869.000	12.965.300	5.481.947	6.221.528	765.613	870.000	12.240.502	12.591.319	31.717.363	32.262.000	13.228.199	13.440.559	5.783.271	6.015.000	5.607.756	5.641.850
Totaal Uitgaven	175.091.616	186.907.180	86.002.406	86.767.028	33.665.485	34.898.971	25.902.267	26.325.121	76.919.313	79.427.674	208.150.027	212.120.858	102.667.800	104.885.203	81.178.662	83.247.410	43.344.704	43.675.625
RESULTAAT EIGEN DIENSTJAAR	-2.474.013	-4.605.230	-1.896.511	-1.822.093	-1.228.724	-739.014	-1.828.300	-1.384.029	-2.505.648	-2.636.107	-11.063.255	-10.729.447	-1.509.961	2.866.493	-4.939.183	-6.715.426	-1.699.787	-1.847.769
Toelage verbetering budgettaire toestand	4.827.399	4.827.399	1.957.834	1.957.834	928.711	928.711	1.060.544	1.060.544	2.572.693	2.572.693	3.920.451	3.920.451	2.976.222	2.976.222	2.105.431	2.105.431	1.173.616	1.173.616
Resultaat met gewestelijke steun	2.353.386	222.169	61.323	135.741	-300.013	189.697	-767.756	-323.485	67.045	-63.414	-	-6.808.996	1.466.261	5.842.715	-2.833.752	-4.609.995	-526.171	-674.153
Resultaat vroegere dienstjaren	4.217.428	-2.380.114	9.414.557	11.747.224	1.958.158	2.136.719	4.517.358	5.761.746	1.434.237	3.270.040	16.528.601	7.211.814	4.998.423	16.204.692	3.662.365	10.015.289	3.177.033	10.311.455
Overboekingen ontvangsten		2.157.943							271.466			3.372.109			825.565	945.334		163.995
Overboekingen uitgaven				4.600.000		600.000	715.817						10.898.484					1.858.950
GECEMULEERD RESULTAAT	6.570.814	-2	9.475.880	7.282.965	1.628.145	1.726.416	3.749.602	4.722.444	1.501.282	3.478.092	16.528.601	3.589.813	6.464.684	11.148.923	1.654.178	6.350.628	2.650.862	7.942.347

5 DE ANDERE ACTIVITEITEN

5.1. De organisatie van de gemeenteraadsverkiezingen

5.1.1. De gemeenteraadsverkiezingen van 14 oktober 2012

Kerncijfers:

- 613.873 kiezers
- 3.966 kandidaten
- 2.010 mannen en 1.956 vrouwen
- 149 Brusselse lijsten
- Brussel-Stad telt het grootste aantal lijsten (13) en kandidaten (339).
- 711 stembureaus
- De ouderdomsdeken onder de kandidaten was 92 jaar oud, terwijl de benjamin zijn 18^{de} verjaardag vierde op de dag van de verkiezingen. Beiden kwamen op in de gemeente Sint-Agatha-Berchem.

Voor de tweede keer in zijn bestaan heeft het Brussels Hoofdstedelijk Gewest de gemeenteraadsverkiezingen georganiseerd voor de 19 gemeenten die onder zijn territoriale bevoegdheid vallen. Dit prerogatief om de lokale verkiezingen te organiseren werd aan het Gewest toegekend via de bijzondere wet op de institutionele hervormingen van juli 2001.

De gewestelijke regering heeft aan ons bestuur de zorg toevertrouwd om de op 14 oktober 2012 geplande verkiezingen voor te bereiden en uit te voeren.

Gedurende anderhalf jaar voorbereiding werden alle competenties van het BPB aangesproken. Daartoe werden verscheidene teams samengesteld, bijvoorbeeld voor juridisch-administratieve kwesties, voor het gunnen van overheidsopdrachten, de communicatie, technische kwesties of nog de telefonische helpdesk en de ondersteuning in de gemeenten.

Het team “helpdesk” heeft technische en juridische ondersteuning geboden, zowel de dag voor de verkiezingen als de dag zelf, en dat van ’s ochtends vroeg tot diep in de nacht. Het verwerkte de vragen om informatie en tussenkomst vanuit de gemeenten en de stembureaus, bood eerstelijnsantwoorden en gaf de vragen door aan de bevoegde interveniënten. Sommige personeelsleden werden zelfs rechtstreeks bij de gemeenten ondergebracht om er als tussenpersoon te fungeren tussen die plaatselijke besturen en de gewestelijke administratie. De leidmotieven voor hun optreden waren dialogeren, adviseren, informeren, een vertrouwensklimaat scheppen.

Dit werk van alledag, voor velen van vele avonden en enkele nachten en zelfs weekends, heeft het verhoopte resultaat opgeleverd.



De Minister-President omringd door een deel van de ploeg van het BPB die de verkiezingen organiseerde

A. Team “juridisch-administratieve kwesties”

De expertise van het juridisch-administratieve “verkiezingsteam” werd goed benut in het kader van de voorbereiding en aanpassing van de wetgeving, met name naar aanleiding van de technische evoluties, maar ook om rekening te houden met de waarnemingen uit het BPB-verslag over de gemeenteraadsverkiezingen 2006. Daarin werden een aantal punten benadrukt waarvoor tussenkomst van de wetgever nodig was, hetzij om de regels coherenter te maken, hetzij om de wetgeving te vervolledigen, of om te strikt geachte regels te versoepelen.



De titels van het Brusselse Kieswetboek werden opgedeeld in hoofdstukken en afdelingen, waardoor een duidelijker beeld werd verkregen op de inhoud en het opzoeken van een artikel over een specifiek onderwerp ook makkelijker werd gemaakt.



Bovendien werden bepaalde wijzigingen afgekeken van de wijzigingen die de federale wetgever aanbracht naar aanleiding van de federale verkiezingen in 2007 en de regionale en Europese verkiezingen in 2009. Tot slot werden bepaalde nieuwigheden, die in het Brussels Hoofdstedelijk Gewest werden ingevoerd, geïnspireerd op de innovaties van de Waalse en Vlaamse wetgevers.

In totaal heeft het team niet minder van 5 voorontwerpen van ordonnanties, 13 regeringsbesluiten, 6 ministeriële besluiten, 10 toelichtende omzendbrieven alsook nota's met aanbevelingen en richtlijnen voorbereid.

Het team kreeg ook diverse vragen over het kiesrecht via de bezoekers van de website en verzorgde ook een telefoonpermanentie de dag voor de verkiezingen en op de verkiezingsdag zelf.

B. Team "informatica"

Het Brussels Hoofdstedelijk Gewest onderscheidt zich van de andere twee gewesten doordat in al zijn gemeenten automatisch gestemd wordt. In 17 gemeenten werden opnieuw de stemsystemen *Jites @ DigiVote* gebruikt. Die systemen komen tegemoet aan de aanbevelingen van de Raad van Europa inzake elektronisch stemmen. Het gaat om robuuste maar weliswaar verouderende systemen, die niet toelaten de stem te lezen in uitgedrukte vorm.

In januari 2012 nam de overheid de beslissing om een nieuw automatisch stelsysteem toe te passen. Die beslissing volgde op verscheidene haalbaarheidstests die uitgevoerd werden met de hulp van de FOD Binnenlandse Zaken en het Vlaamse gewest. Het gekozen systeem heet *Smartmatic* (SMMT). Het is een combinatie van stemmen op het scherm, het uitprinten van het stembiljet en het scannen ervan. Twee "testgemeenten" hebben het systeem succesvol geïmplementeerd: Sint-Gillis en Sint-Pieters-Woluwe.

Om de eigenlijke technische ondersteuning te verzorgen, werd zowel op zaterdag als op de verkiezingszondag gedurende een groot deel van de dag een team

gemobiliseerd dat hoofdzakelijk samengesteld was uit personeelsleden van het BPB, een IT-vertegenwoordiger van het ministerie, bedienden van het Centrum voor Informatica voor het Brusselse Gewest (CIBG) en van de onderaannemers. Er hebben zich slechts enkele kleine incidenten voorgedaan: verbindingsproblemen, geblokeerde kaarten, defecte randapparatuur, enz.

Wat het Smartmatic-systeem betreft, heeft het BPB geen enkel omvangrijk verzoek om interventie genoteerd. Het verslag van het college van gemandateerde experts heeft weliswaar enkele kinderziekten aan het licht gebracht die samenhangen met dit nieuwe systeem, maar benadrukte tegelijk het grote potentieel ervan.



De strook afgedrukt door het systeem Smartmatic

C. Team "overheidsopdrachten"

Voor de organisatie van deze verkiezingen moest een beroep worden gedaan op externe onderaannemers. De directie Overheidsopdrachten heeft verscheidene personeelsleden ingeschakeld om te zorgen voor een goede gunning van die opdrachten. De personeelsleden hebben 30 oproepen voor overheidsopdrachten voor leveringen en voor diensten voorbereid, voor een totaalbedrag van 1.939.595 euro.

De voornaamste uitgavenposten betroffen de software en het informaticamateriaal, het creëren van een website, een sensibiliseringscampagne via verschillende media (affiches, tv-spotjes, radioboodschappen), het drukwerk en de distributie ervan en diverse bijhorende contracten (verzekeringen, beveiligd transport, ...).

D. Team "communicatie"

De cel "communicatie" heeft met het kabinet van de Minister-President en een communicatiebureau samengewerkt voor een gecoördineerde aanpak van het ontwerp, de realisatie en de verspreiding van informatie ten behoeve van het publiek. Zo werd er een sensibiliseringscampagne gevoerd via diverse media:

televisiespots op TV Brussel en Télé Bruxelles, radio-boodschappen op heel wat Franstalige en Nederlandstalige radiozenders en affichage op buurtpanelen in de 19 gemeenten. In totaal werden er 659.000 tweetalige folders bij de oproepingsbrieven voor de kiezers gestoken, en er werden 90.000 brieven naar de buitenlandse kiezers verstuurd.

Daarnaast werd er een tweetalige website gecreëerd, die ook personen met een auditieve of visuele handicap kunnen consulteren. Voor de hosting van die site stelde het Centrum voor Informatica voor het Brusselse Gewest zijn technische infrastructuur ter beschikking. De website kende een groot succes, met 17.392.941 geraadpleegde pagina's enkel en alleen al op 14 oktober 2012. Via deze website hebben de surfers ook 401 vragen gesteld (307 in het Frans en 94 in het Nederlands).

5.1.2. De werkzaamheden van het Rechtscollege

Het Rechtscollege is verantwoordelijk voor de goedkeuring van de gemeenteraadsverkiezingen en de behandeling van de kiesgeschillen in het Brussels Gewest. Het telt negen leden die zijn aangewezen door het hoofdstedelijke parlement. Het BPB verzorgt de volledige administratieve ondersteuning, waaronder de griffie.

Gesprek met Paul Vanden Borre, agent van het BPB bij de griffie van het Rechtsprekend College



Welk beeld heeft u van het werk dat het College heeft geleverd naar aanleiding van de recente gemeenteraadsverkiezingen?

Het werk in 2012 was veel bewogener dan in 2006. De verkiezingen van de raden voor maatschappelijk welzijn werden bijvoorbeeld meer in de tijd gespreid (hetzelfde geldt voor de politieraden). Dat verhinderde een goedkeuring "en bloc". We moeten ook wijzen op het toegenomen risico van belangenconflicten bij de leden van het College, wat problemen opleverde om de leden bijeen te krijgen.

Hoe verloopt de goedkeuring van de verkiezingen?

Met absolute inachtneming van de termijnen: het College moet uitspraak doen binnen de 30 kalenderdagen (gemeenteraadsverkiezingen), behoudens bezwaren; het College beschikt over 30 dagen om die te behandelen.

Concreet moeten wij in de eerste plaats nagaan of alle stukken aanwezig zijn: het proces-verbaal van het hoofdbureau, dat het vertrekpunt vormt voor de termijn van 30 dagen, alsook de processen-verbaal van alle stembureaus: die worden allemaal nagelezen om te zien of de voorzitter problemen heeft genoteerd, zoals personen die de kiesverrichtingen verstoren of die met meerderen tegelijk in een stembokje willen binnengaan. Bij het lezen van de pv's merken we dat de bureauvoorzitters zeer veel kiezers moeten helpen. We controleren ook de handtekeningen van de processen-verbaal (partijen, getuigen).

Vervolgens controleren we de geldigheid van de kandidaturen. Er moet nagegaan worden of de optelsom correct is, en we moeten de zetelverdeling verifiëren, via een steekproef. Op basis van die elementen stelt het BPB een ontwerp van beslissing op, dat al dan niet opmerkingen bevat die niet tot nietigverklaring zullen leiden. We kunnen immers enkel nietig verklaren indien de zetelverdeling in vraag zou zijn gesteld. Een bezwaar, ook al is het ontvankelijk, zal pas resulteren in een nietigverklaring van de verkiezingen indien de aangehaalde elementen van die aard zijn dat de zetelverdeling veranderd moet worden.

Tot slot valideren we de verkiezingen voor OCMW-raden en de politieraden, op basis van de processen-verbaal van de gemeenteraden. In Oudergem telde de raad voor maatschappelijk welzijn meer dan een derde gemeenteraadsleden. De verkiezing werd gevalideerd, aangezien er niets onwettelijks aan was. Maar als deze situatie nog steeds geldt op het ogenblik van de installatie van de raad voor maatschappelijk welzijn, kan de zaak aanhangig gemaakt worden bij het Rechtscollege.



Welk soort bezwaren heeft u moeten behandelen?

Er werden vier bezwaren ingediend:

- in Brussel-Stad vroeg een kandidaat een hertelling van de stemmen omdat hij verbaasd was over zijn score;
- in Sint-Pieters-Woluwe moest het nieuwe stelsysteem geïntegreerd worden;
- in Ganshoren werden er twee voordrachtsakten van de burgemeester ondertekend;
- in Sint-Jans-Molenbeek had het bezwaar betrekking op veronderstelde problemen in de stembureaus.

Er werden ook vier bezwaren over de verkiezingsuitgaven ingediend. Ik wil hier preciseren dat de enige sanctie die in het Brussels Hoofdstedelijk Gewest bestaat, de afzetting is, een erg zware sanctie.

Van de bezwaren had er één betrekking op de gemeente Schaarbeek. In zijn beslissing vestigde het College de aandacht op de rol van de Turkstalige pers. Sommige kandidaten kregen immers "zonder hun medeweten" publiciteit, en de wet stelt dat zij zelf moeten vragen daar een eind aan te maken.

U assisteert de secretaris van het Rechtscollege sinds zijn indiensttreding op 1 januari 1995. Welke evoluties heeft u, naast de bevoegdheidsoverdracht inzake geschillen rond gemeentebelastingen, nog opgemerkt in de werking en de werkzaamheden van het College?

Met het verdwijnen van zijn bevoegdheid in belastingmateries is het college het grootste deel van zijn werkdomein kwijtgespeeld. Als gevolg daarvan is de focus verschoven van fiscaal recht naar administratief recht.

Een andere evolutie is dat de leden van het College vaak zeer veel andere bezigheden hebben. De negen leden bijeenkrijgen is moeilijker geworden, terwijl het aantal vergaderingen is afgenomen. Bovendien moeten sommige leden die advocaat zijn zich terugtrekken bij bepaalde beslissingen om belangenconflicten te vermijden, omdat ze ook door de gemeente geraadpleegd worden.

Welke zijn de dankbare kanten van het werk voor het Rechtscollege?

Het is een verandering tegenover het dagelijkse werk bij de administratie: er zijn nooit twee dezelfde dossiers. Je moet opzoeking verrichten, want de behandelde materies zijn vaak erg complex. We ontmoeten advocaten, de bij een dossier betrokken partijen, sommige politici, ...

5.1.3. Deelname aan de internationale conferentie over elektronisch stemmen in Bregenz

Sinds 2004 verwelkomt de stad Bregenz in Oostenrijk een tweejaarlijkse internationale conferentie over elektronisch stemmen. De aanwezigen zijn lidstaten van de Raad van Europa die al een elektronisch stelsysteem gebruiken of het willen invoeren.

Deze conferentie vindt haar oorsprong in de aanbeveling 2004-11 die de Ministerraad van de Raad van Europa formuleerde over de juridische en operationele normen met betrekking tot elektronisch stemmen. Het doel van deze conferentie bestaat erin kennis en ervaringen over deze nieuwe manier van stemmen uit te wisselen.

Gesterkt door zijn ervaring met elektronisch stemmen zoals het wordt toegepast tijdens de gemeenteraadsverkiezingen in de 19 gemeenten van het Brussels Hoofdstedelijk Gewest, heeft het Bestuur Plaatselijke Besturen aan deze conferentie deelgenomen en er zijn expertise uitgewisseld door het bijgewerkte systeem voor de elektronische stemming voor te stellen, zoals het in twee gemeenten werd toegepast (Sint-Gillis en Sint-Pieters-Woluwe) tijdens de verkiezingen van 14 oktober 2012.

Van de uitgewisselde ervaringen onthouden we het Noorse systeem, dat de anonimiteit van de kiezer bewaart, en dat zowel technici als academici betreft binnen een originele benadering. Zwitserland stelde er zijn systeem van stemming via het internet voor, dat op termijn het stemmen per brief zal vervangen. Frankrijk, dat al met stemming via het internet experimenteerde voor Fransen die in het buitenland verblijven, heeft een nuttig nieuw concept van residueel risico ingevoerd.

De leden konden de opmerkelijke toename van de elektronische stelsystemen vaststellen bij de voorbereiding van de herziening van de 112 punten uit de aanbeveling van 2004, door er met name de nieuwe mobiele media in op te nemen.

5.2. Internationale betrekkingen



Het BPB coördineert de Belgische delegatie bij het Europees Comité voor lokale en regionale Democratie (Comité européen pour la Démocratie locale et régionale - CDLR), een van de intergouvernementele comités van de Raad van Europa. De Raad heeft een adviserende bevoegdheid en formuleert aanbevelingen. Het CDLR houdt zich specifiek bezig met het volgende:

- › teksten goedkeuren die van de expertcomités afkomstig zijn (elektronische democratie, financiering van de plaatselijke besturen, enz.);
- › advies geven over de teksten die afkomstig zijn van het Congres van de lokale besturen;
- › de aanvragen van het Comité van ministers onderzoeken die behoren tot zijn bevoegdheid;
- › de code van de regionale democratie opstellen.

Samen met de Vereniging van de Stad en de Gemeenten van het Brussels Hoofdstedelijk Gewest verleent het BPB steun aan de plaatselijke besturen voor de uitvoering van initiatieven die de Raad van Europa lanceert. Het gaat onder andere om de Europese week van de lokale en regionale democratie. Dit evenement vindt rond 15 oktober plaats en wil de kennis over de lokale democratie en de democratische participatie op plaatselijk niveau promoten. Het thema van 2012 waren de mensenrechten op lokaal niveau – sociale cohesie. Voor het derde opeenvolgende jaar kreeg heel Brussel het label “twaalfsterrenstad” voor zijn actieve deelname: 19 gemeenten en 6 OCMW’s hebben 84 initiatieven gelanceerd. Het Gewest heeft het evenement voor 60 000 euro gesubsidieerd.

5.3. De deelname aan collectieve instanties

De personeelsleden van het BPB zetelen in veel werkgroepen. Daar wordt een beroep gedaan op hun expertise. Het gaat onder meer over:

5.3.1. De Commissie voor de overheidsopdrachten

De directie Overheidsopdrachten heeft net als ieder jaar actief meegewerkt aan de werkzaamheden van de federale Commissie voor de overheidsopdrachten en droeg er bij aan het opstellen van de teksten, waarbij

ze erop toezag dat die zo goed mogelijk tegemoetkwamen aan de wensen van de aanbestedende overheden van het Brussels Hoofdstedelijk Gewest en van de plaatselijke besturen. Het jaar 2012 werd gemarkeerd door de laatste rechte lijn naar de inwerkingtreding van een hervorming die aangekondigd werd als de grootste van de afgelopen vijftig jaar. In dit kader werd in hoofdzaak de laatste hand gelegd aan het ontwerp van koninklijk besluit tot vaststelling van de uitvoeringsregels voor de overheidsopdrachten en de concessies. De Commissie kreeg daarnaast zeer veel vragen over de toepassing van de al gepubliceerde teksten, wat nog vóór hun inwerkingtreding getuigde van hun complexiteit en de moeilijkheden die de aanbestedende overheden ondervonden om ze toe te passen.

5.3.2. Het Comité C

Het Comité C is een onderhandelingscomité dat is opgericht bij de wet van 19 december 1974 tot regeling van de betrekkingen tussen de overheid en de vakbonden van haar personeel. Het is de plaats waar onderhandeld wordt over het beleid van de Brusselse regering met betrekking tot het personeel van de plaatselijke besturen.

Het comité bestaat uit de representatieve vakbondsorganisaties en de plaatselijke overheden en wordt voorgezeten door de minister van Plaatselijke Besturen. De directie Gemeentepersoneel verzorgt het secretariaat ervan en verleent haar technische expertise aan de besprekingen.

In 2012 werden vier protocollen voorgelegd aan het Comité C:

- › **Protocol 2012/1:** ontwerp van besluit van het Verenigd College van de Gemeenschappelijke Gemeenschapscommissie van Brussel-Hoofdstad tot wijziging van het besluit van 4 december 2008 tot vaststelling van de algemene bepalingen inzake het administratief en geldelijk statuut van de secretarissen en ontvangers van de Openbare Centra voor Maatschappelijk Welzijn. Dit ontwerpbesluit is bedoeld om de nadere regels vast te leggen voor de bevordering in het ambt van OCMW-secretaris en -ontvanger. Bovendien voorziet het in een gelijkschakeling van de wettelijke graden van het OCMW met die van de gemeente waarin het zich bevindt.
- › **Protocol 2012/2:** herziening van het Sociale Handvest, algemene principes betreffende het personeelsbeheer bij alle plaatselijke besturen in het Brussels Hoofdstedelijk Gewest. De voorstellen vervat in dit protocol zijn bedoeld om concrete antwoorden te bieden op de problemen die ondervonden worden op het vlak van werving, benoeming en loopbaan, bevordering en interne mobiliteit, opleiding en personeel-ontwikkeling, alsook de evaluatie van het personeel en de gevolgen ervan. Ze zouden van toepassing ge-



maakt worden op de gemeenten via een ordonnantie, aangevuld met uitvoeringsbesluiten. Sommige bepalingen zouden het voorwerp vormen van toelichtende omzendbrieven.

- › **Protocol 2012/3:** statutariseringspremie. De Brusselse regering heeft beslist een terugkerende maatregel in te voeren om de statutarisering binnen de plaatselijke besturen te stimuleren. Daartoe kent de regering een forfaitair bedrag van 1.000 euro toe voor elk nieuw vastbenoemd personeelslid.
- › **Protocol 2012/4:** levensduurtepremie. De Brusselse regering heeft beslist een levensduurtepremie toe te kennen aan de personeelsleden van de plaatselijke besturen die binnen de grenzen van het Brussels Hoofdstedelijk Gewest wonen. Het doel bestaat erin het personeel van de plaatselijke besturen in het Brussels Hoofdstedelijk Gewest te houden (en het zelfs ernaar aan te trekken). De maatregel wil een levensduurtepremie van 360 euro per jaar toekennen aan de werknemers van de plaatselijke besturen die in het Brussels Hoofdstedelijk Gewest zijn gedomicilieerd, met de doelstelling dit bedrag op te trekken tot 600 euro per jaar tegen het eind van de legislatuur.

5.3.3. De gewestelijke commissie voor gemeentelijke comptabiliteit

Sinds de commissie voor gemeentelijke comptabiliteit in 1994 werd opgericht, breidt haar werkdomain jaar na jaar uit. De directie Financiën en de Gewestelijke Inspectie nemen actief aan haar werkzaamheden deel. In 2011 vonden negen vergaderingen plaats; de voornaamste onderwerpen die aan bod kwamen, waren de ESR95-normen, de IP-SAS-normen (*International public sector accounting standard*) en diverse analyseratio's, de elektronische facturatie, de Sociale Verhuurkantoren (SVK's), de interne controle, de provisies voor risico's en lasten en voor twijfelachtige schuldvorderingen, de politiezones en de vereffening van de gemeentelijke holding.

5.3.4. De Commissie voor boekhoudkundige normen

De directie Toezicht op de OCMW's verzorgt het secretariaat van en biedt haar expertise aan de Commissie voor boekhoudkundige normen van de OCMW's alsook aan de werkgroep "Harmonisering van de boekhoudkundige verrichtingen".

De Commissie voor Boekhoudkundige Normen, par Anne Willems



Een besluit van 24 juni 1993 van het Verenigd College van de Gemeenschappelijke Gemeenschapscommissie creëerde destijds de Commissie voor Boekhoudkundige Normen van de openbare centra voor maatschappelijk welzijn van het Brussels Hoofdstedelijk Gewest, zoals men ze toen noemde.

Het doel van deze Commissie, die dit jaar haar twintigste verjaardag viert, was om eigen regels voor de boekhoudkundige plannen van de OCMW's op te stellen. Daarbij moest de algemene regelgeving op de gemeentelijke boekhoudingen in acht genomen en aangepast worden aan de specifieke kenmerken van de OCMW's.

Op die twintig jaar tijd zijn er heel wat zaken veranderd en geëvolueerd, en het moet gezegd dat ik sinds mijn aankomst in het Ministerie in 1992 in de cijfers ben ondergedompeld, waardoor ik – in alle bescheidenheid – een specialist van de rekeningen en begrotingen van de OCMW's ben geworden.

Niet verwonderlijk dus dat ik, nadat ik sinds 2005 waarnemend lid was, in 2010 als effectief lid van de Commissie werd aangevoerd om er het Bestuur Plaatselijke Besturen waardig te vertegenwoordigen.

De hoofdtaak van de Commissie bestaat erin het verenigd College te adviseren, op vraag van dit college of op eigen initiatief, in verband met de boekhouding van de OCMW's, en vooral een boekhoudkundige doctrine te ontwikkelen en de principes voor een regelmatige boekhouding vast te leggen via weloverwogen adviezen en aanbevelingen.

Zo verzorg ik sinds enkele jaren het secretariaat van deze Commissie: allesbehalve een rustig baantje. Het is tegelijk een ondanbare en een boeiende taak.

Er dient van uit gegaan te worden dat de vergaderingen, voor zover er voldoende punten ingeschreven zijn op de dagorde, maandelijks plaatsvinden. Nochtans vergadert de werkgroep die zich bezighoudt met de harmonisering van de boekhoudkun-



dige doctrines quasi tweemaandelijks, samen met de vergaderingen van de Commissie, en dit om reden van de enorme complexiteit van de materie en zijn belangrijke ontwikkeling.

De OCMW's stellen de boekhoudkundige vragen die hen aangaan. Daarbij zijn er twee mogelijkheden: ofwel is de vraag gericht en heeft ze enkel betrekking op het OCMW dat de vraag stelt. Dan komt de Commissie samen en vindt ze een oplossing die onmiddellijk wordt meegegeed aan dat OCMW. We spreken hier van het "ideale geval".

Ofwel, en dat is wat meestal gebeurt, is de vraag niet alleen complex maar kan ze ook de andere OCMW's van het Gewest aanbelangen.

Als er zich een oplossing aftekent, kan er een technische fiche opgesteld worden. Die moet opgestuurd worden naar het verenigd College, dat die oplossing zal officialiseren door middel van een omzendbrief die in het Belgisch Staatsblad zal worden gepubliceerd.

Als het probleem complex is, en dat is meestal het geval, moet er een werkgroep samenkomen die de kwestie zal bestuderen en soms zelfs een beroep zal doen op een externe expert, bijvoorbeeld een universiteitsprofessor.

Bovendien kreeg de grote werkgroep die zich met de harmonisering van de boekingen bezighoudt, de opdracht om toe te zien op het aanpassen van de boekhoudkundige plannen van

de OCMW's, zich inspirerend op de werkzaamheden van de Gewestelijke Commissie voor de nieuwe gemeentelijke boekhouding. Het doel ervan is uiteraard toe te zien op een zekere samenhang met de gemeentelijke boekhouding.

Als voorbeeld van het aangehaalde onderwerp, in het licht van de technologische evoluties bleek bijvoorbeeld dat het facturatiesysteem van de OCMW's of van de ziekenhuizen die eronder ressorteren (en eigenlijk van alle ziekenhuizen), omslachtig en verouderd is geworden. Aangezien het algemeen reglement op de comptabiliteit al van de vorige eeuw dateert, bleek een aanpassing absoluut nodig. Er moeten dus wetteksten gewijzigd worden om elektronische facturatie mogelijk te maken. In dit specifieke geval gaat de vraag uit van de federale diensten voor Maatschappelijke Integratie. De Commissie heeft een werkgroep opgezet die hier in 2012 intensief rond heeft gewerkt.

Dit alles vraagt een enorme beschikbaarheid, maar dat nadeel wordt gecompenseerd door regelmatige contacten met de secretarissen en ontvangers van alle OCMW's van ons Gewest. Uiteindelijk kent iedereen elkaar in dit kleine wereldje en dat maakt het werk veel makkelijker.

Onze klanten (de OCMW's) weten dan weer dat ze een contactpersoon hebben die op zijn of haar beurt hen het leven gemakkelijker kan maken op het vlak van boekhouding, maar ook om hun weg te vinden in de mysterieuze wereld van het Ministerie.

5.4. De parlementaire vragen

Het bestuur heeft in 2012 antwoorden voorbereid op 66 parlementaire vragen en interpellaties.

5.5. Diverse bevoegdheden

5.5.1. De toekenning van burgerlijke eretekens en eervolle onderscheidingen

Het toekenningsproces neemt een ganse tijd in beslag, aangezien een reeks van instanties dienen tussen te komen in de procedure.

Elk jaar behandelen de Directie Gemeentepersoneel en de Directie Toezicht op de OCMW's meer dan 800 verzoeken tot het toekennen van burgerlijke eretekens en eervolle onderscheidingen.

5.5.2. Het online plaatsen van de reglementen van de gemeenteraden

In uitvoering van de ordonnantie van 29 mei 2008 publiceert het BPB sinds september 2009 de gemeentelijke reglementen op het platform "Irisbox". Met de betrokken besturen werd overlegd over een procedure voor de reglementen die aan specifiek toezicht onderworpen zijn. Sinds 2011 worden ook de gemeentelijke belastingreglementen op het platform "Irisbox" geplaatst.



INHOUDSTAFEL

Voorwoord	3
1. Het Bestuur Plaatselijke Besturen	4
1.1. De opdrachten van het BPB	4
1.2. Organisatie van het BPB in 2012	5
1.3. De interne modernisering	7
2. Het landschap van de Brusselse plaatselijke besturen	10
2.1. De plaatselijke besturen	10
2.2. Het personeel van de plaatselijke besturen	10
2.3. De financiën van de plaatselijke besturen	12
2.4. De wetwijzigingen	16
2.5. De bouwwerven voor 2012	17
3. De toezichtsactiviteit	21
3.1. Toezicht als gewestelijke bevoegdheid	21
3.2. De ontwikkeling van de adviserende activiteit	21
3.3. Het toezicht op de gemeenten	22
3.4. Het toezicht op de OCMW's	24
3.5. Het toezicht op de intercommunales	25
3.6. Het toezicht op de meergemeentenpolitiezones	25
3.7. De erediensten en de morele lekenbijstand	26
4. De financiering van de plaatselijke besturen	28
4.1. Algemene financiering	29
4.2. De gesubsidieerde werken	32
4.3. De preventie	35
4.4. Opleiding en professionele integratie	37
4.5. Gelijke kansen en diversiteit	37
4.6. Samenwerkingsverbanden tussen gemeenten	40
4.7. De thesaurieleningen en de financiële plannen	41
5. De andere activiteiten	44
5.1. De organisatie van de gemeenteraadsverkiezingen	44
5.2. Internationale betrekkingen	48
5.3. De deelname aan collectieve instanties	48
5.4. De parlementaire vragen	50
5.5. Diverse bevoegdheden	50



Verantwoordelijke uitgever:

Michel Van der Stichele
Gewestelijke Overheidsdienst Brussel
Kruidtuinlaan 20, 1035 Brussel

Coördinatie: Olivier Filot/ Grégory Dôme

Leescomité:

Martine Bocquet, Jean-François Brouwet, Fabienne Bury, Karim Cherradi, Walter Claes, Georges Davidovics, Patricia Janssens, Sophie Jurfest, Yves Swennen, Annick Vandecappelle

Foto's: Marcel Vanhulst, directie Externe communicatie, en Bestuur Plaatselijke Besturen

Grafiek creatie: Octopus - info@8pus.be

Contacten:

Telefoon secretariaat BPB: 02.800.32.06

Algemene directie:
Michel Van der Stichele
bpb@mbhg.irisnet.be

Directie Gemeentepersoneel
Karel Van Hoeymissen
kvanhoeymissen@mbhg.irisnet.be

Directie Financiën
Sophie Jurfest
sjurfest@mbhg.irisnet.be

Directie Gesubsidieerde werken
Annick Vandecappelle
tvs-gsw@mbhg.irisnet.be

Directie Overheidsopdrachten
Yves Cabuy
ycabuy@mbhg.irisnet.be

Directie Specifieke Initiatieven
Maria-Helena Vandenberg
isp@mbhg.irisnet.be

Directie Toezicht op de OCMW's
Jean-Pierre Buelens
tutelleocmw@mbhg.irisnet.be

Gewestelijke Inspectie
Martine Bocquet
mbocquet@mbhg.irisnet.be

Directie Juridische Zaken
Fabienne Bury
fbury@mbhg.irisnet.be

www.brussel.irisnet.be

De Gewestelijke Overheidsdienst Brussel voert een duurzaam communicatiebeleid.

Dit verslag werd gedrukt op Balance Silk FSC-papier, biologisch afbreekbaar en ecologisch papier.

© GOB – BPB. Alle rechten voorbehouden.