

# Un autre regard sur la **littérature de jeunesse**

Conseils pratiques



*Publication réalisée dans  
le cadre du projet  
« Ma bibliothèque est  
sympa dans son genre »*



MINISTÈRE DE LA RÉGION  
DE BRUXELLES-CAPITALE

Administration des Pouvoirs locaux,  
Direction des Initiatives Spécifiques

# Introduction



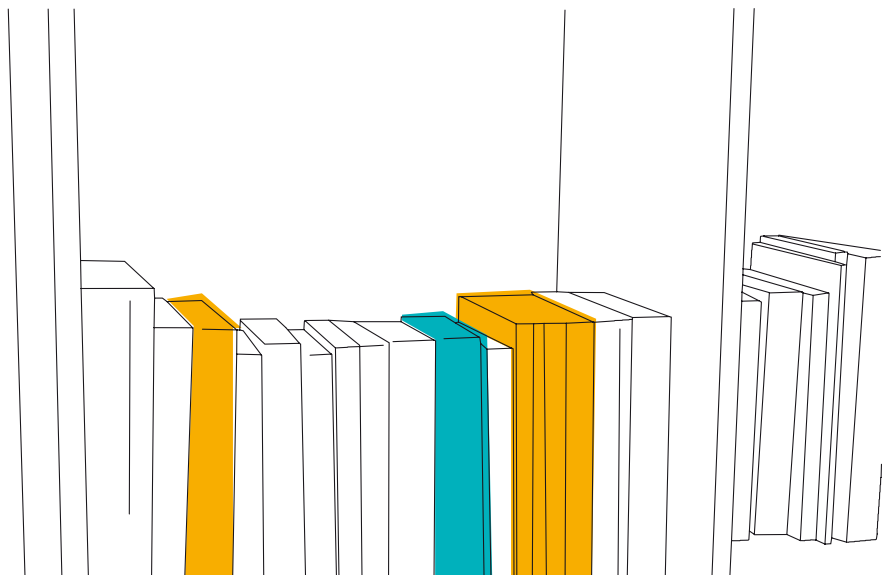
*L'Administration des Pouvoirs locaux a parmi ses missions la coordination des initiatives locales en matière d'égalité des chances, et plus particulièrement en matière d'égalité entre les hommes et les femmes. Dans ce cadre, elle a collaboré en cette année 2011 avec les communes bruxelloises au projet « **Ma bibliothèque est sympa dans son genre** ».*

Ce projet, initié par le Service Egalité des Chances de la Commune de Saint-Josse-ten-Noode, a rapidement suscité l'enthousiasme des autres communes, donnant naissance à un groupe de travail pour approfondir le sujet. Celui-ci était principalement composé de trois communes et d'expertes. Il a partagé une première fois le fruit de ses recherches lors d'une matinée de travail en mai.

Le moment est maintenant venu de vous faire bénéficier des réflexions de ce groupe au travers de ce petit guide pratique, qui se veut outil de travail, pour vous, élus en charge de l'égalité des chances, professionnels du livre, travailleurs du monde associatif mais aussi parents.

Ce guide ambitionne en outre de favoriser les échanges, de constituer un réseau et de mettre en place des animations autour du livre de jeunesse afin d'impulser une nouvelle dynamique dans les bibliothèques.

Précisons que le groupe de travail s'est concentré sur la littérature de jeunesse, mais que l'Administration des Pouvoirs locaux poursuivra en 2012 son soutien aux bibliothèques au travers d'une réflexion autour du genre dans la littérature pour adultes.



# Sommaire



MINISTÈRE DE LA RÉGION  
DE BRUXELLES-CAPITALE

<i>Introduction</i> .....	p. 2
<i>Remerciements</i> .....	p. 3
<i>Pourquoi une telle démarche ?</i> .....	p. 4
<i>Définition de la notion de genre</i> .....	p. 6
<i>Comment démarrer un projet de « bibliothèque sympa dans son genre »</i> .....	p. 7
<i>Analyse de la collection</i> .....	p. 8
<i>Analyse d'un livre du point de vue du genre</i> .....	p. 10
<i>L'organisation des livres</i> .....	p. 12
<i>Les activités autour des livres :</i> <i>Comment faire vivre la collection</i> .....	p. 13
<i>Première liste de livres...</i> .....	p. 14
<i>Personnes ressources et liens utiles</i> .....	p. 15

## Remerciements

Nous tenons à remercier tout particulièrement les personnes qui ont participé à l'élaboration et à la rédaction de ce guide :

- *Madame Caroline Claeys*, bibliothécaire - documentaliste ;
- *Madame Sylvie Cromer*, sociologue à l'Université de Lille 2 et chercheuse associée à l'Institut national des études démographiques (Ined) ;
- *Madame Nadine Plateau*, Présidente de la Commission enseignement du conseil des femmes francophones de Belgique ;
- *Les Services de l'égalité des chances* des communes de Saint-Josse-ten-Noode, de Jette et d'Uccle ainsi que leurs échevinats ;
- *Les bibliothèques de Saint-Josse-ten-Noode, de Jette et d'Uccle* ainsi que leurs échevinats ;
- *La Direction de l'égalité des chances de la Communauté française – Fédération Wallonie-Bruxelles* ;
- *L'Institut pour l'égalité des femmes et des hommes.*

# Pourquoi

## une telle démarche ?

Une bibliothèque est un des lieux majeurs de transmission de la culture, c'est-à-dire des valeurs d'une société. Or, cette culture, en dépit de grands changements sociaux vers plus d'égalité, reste profondément marquée par les représentations traditionnelles des rapports entre les femmes et les hommes, les préjugés et les stéréotypes.

Ainsi bon nombre de livres véhiculent ces images d'un ordre social qui est loin d'être neutre du point de vue du genre. Trop souvent encore, les rapports entre les hommes et les femmes y sont inégalitaires, les métiers exercés et les rôles endossés y valorisent davantage le masculin que le féminin.

*Le présent guide se focalisera sur la littérature de jeunesse. En effet, les livres, gages de culture reconnus, sont présents dans la vie des enfants dès leur plus jeune âge, mais font trop rarement l'objet d'une analyse de contenu. En outre, les lectures faites aux plus jeunes le sont souvent dans un contexte affectif (la lecture du soir au coucher), favorisant l'imprégnation et le souvenir. Même si les représentations ne sont pas « absorbées » telles quelles, et qu'au fur et à mesure elles vont se confronter à d'autres modèles et à la réalité, elles peuvent avoir des effets durables sur les ambitions et les projets des jeunes lecteurs et lectrices, et des adultes qu'ils deviendront.*

*Instaurer une bibliothèque « **sympa dans son genre** », c'est enrichir la collection actuelle d'ouvrages susceptibles non seulement de mieux faire comprendre la société telle qu'elle est aujourd'hui mais aussi de nourrir l'imaginaire des enfants.*





En chaussant nos lunettes de genre, nous lirons autrement les ouvrages. Nous nous demanderons en quoi ces textes, ces images, ces représentations contribuent à imposer aux filles et aux garçons, aux femmes et aux hommes une place bien définie dans la société. Ou à l'inverse en quoi ils contribuent à battre en brèche des idées toutes faites concernant les attitudes et les rôles sexués. En tant que médiateurs et médiatrices du livre, nous aiguïserons sur ce sujet le regard des lecteurs et lectrices, leur apprenant à avoir l'esprit critique.

En chaussant nos lunettes de genre, nous choisirons aussi autrement les ouvrages de manière à déployer pour les lectrices et les lecteurs l'éventail des possibles, loin des stéréotypes réducteurs qui assignent subtilement des rôles, comportements, attitudes, relations ... en fonction du sexe !



*Mettre des lunettes de genre, c'est travailler à construire une culture de l'égalité entre hommes et femmes mais aussi entre tous les êtres humains, car le genre est promesse de sensibilisation à d'autres formes d'inégalités et de discriminations.*

# Définition

## de la notion de genre

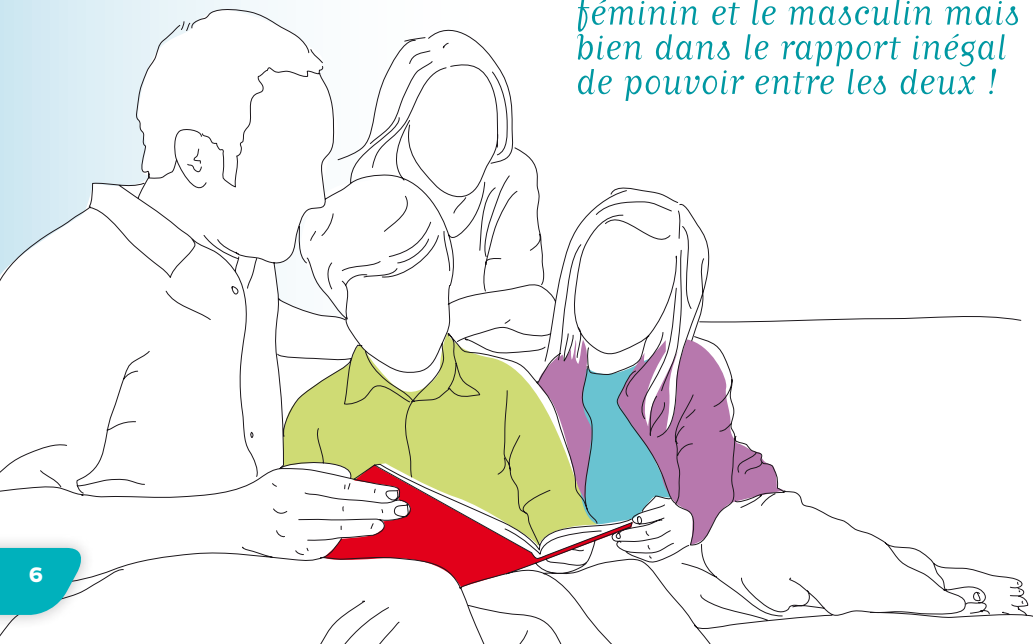
Le sexe renvoie aux différences biologiques entre les hommes et les femmes, tandis que la notion de genre renvoie aux rôles sociaux attribués à chaque sexe, ainsi qu'aux rapports sociaux entre les sexes.

La société détermine les activités, statuts et modèles de comportement des femmes et des hommes que chacun et chacune intériorise, apprenant ainsi à jouer le rôle dévolu à son sexe. Le genre fait référence à l'identité sociale et culturelle de l'homme et de la femme.

### Exemple :

*seules les femmes mettent au monde les enfants ; par contre aucun facteur biologique ne permet de déterminer qui de l'homme ou de la femme prendra en charge leur éducation, exécutera les tâches ménagères, adoptera tel style vestimentaire ou accèdera aux postes de décision dans le monde économique.*

*Le problème n'est pas dans la différence entre le féminin et le masculin mais bien dans le rapport inégal de pouvoir entre les deux !*



# Comment démarrer un projet de « bibliothèque sympa dans son genre » ?

La mise en place d'une telle bibliothèque devrait pouvoir bénéficier de la présence d'un réseau d'expert-e-s en matière d'égalité, intégrer un partenariat avec un service communal<sup>1</sup> et impliquer les parents.

L'implication des associations de terrain actives dans l'alphabétisation et l'enseignement du français langue étrangère ou dans la cohésion sociale, et celle des directions d'écoles et des crèches permettent également d'élargir la capacité du projet et de favoriser le consensus autour de ces enjeux, ainsi que de l'adapter au terrain.

En outre, l'implication active des parents est particulièrement importante. En effet ce sont eux qui peuvent soutenir l'enfant dans son choix, indépendamment des stéréotypes traditionnels du genre. Le rôle du bibliothécaire peut alors être ici de guider le libre choix des parents vers des livres proposant une vision alternative.

## Exemple :

*la bibliothèque communale de Jette a initié un partenariat avec une école communale et l'association « Les ateliers de Caroline ». Les élèves bénéficient à l'école d'un local de bibliothèque spécialement aménagé, tandis que la bibliothèque communale faisait l'acquisition d'une collection de livres sur la mixité filles-garçons. L'association réalise des lectures et des animations avec les enfants. De plus, grâce à des contacts réguliers, les membres de l'Espace femmes de Jette amènent leurs enfants à la bibliothèque. Au final, le nombre de lecteurs a augmenté.*

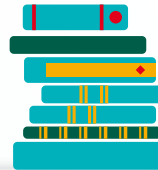


<sup>1</sup> De nombreuses études et bases de données réalisées par ces expert-e-s sont déjà consultables sur internet (voir liste des sites en fin de brochure).

# Analyse

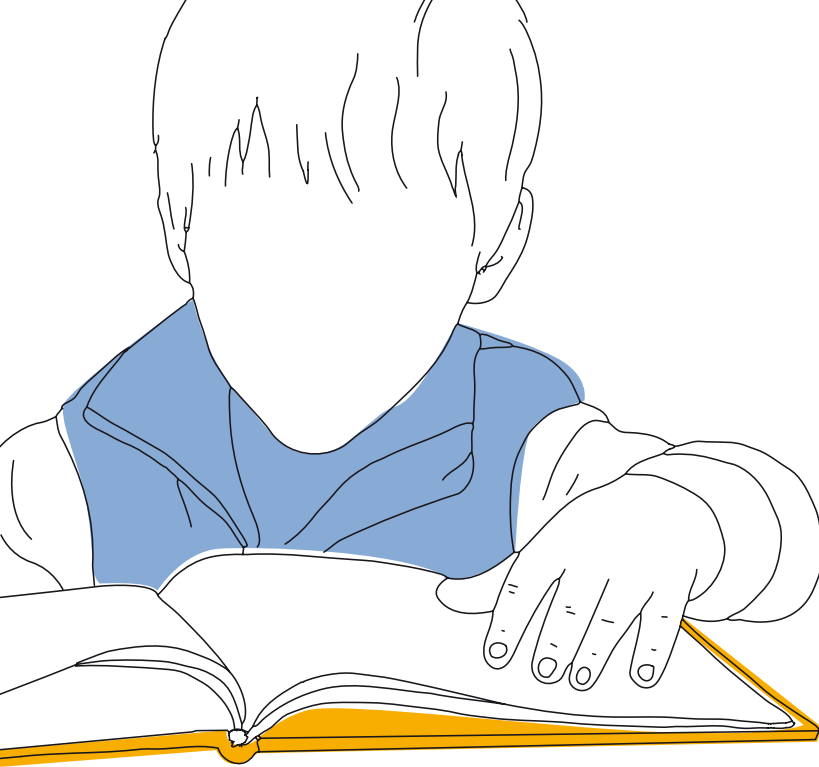
## de la collection

Au vu des considérations sur la littérature jeunesse exposées ci-avant, devons-nous jeter aux orties notre patrimoine culturel, élaboré au cours des siècles, alors que la valeur égalité n'avait pas encore cours ? Nous répondons sans ambiguïté par la négative ! Puisque nous voulons, avec nos livres, partager une culture commune, former de futurs citoyens et citoyennes, développer l'imagination et les potentialités de la jeunesse, faisons en sorte que nos bibliothèques proposent une diversité d'ouvrages permettant à chacun de se construire en fonction de ses désirs.



*Insistons sur le fait qu'un choix doit être effectué uniquement parmi des ouvrages de qualité, tant du point de vue graphique que du contenu. Un livre médiocre mais abondant la thématique recherchée ne sera donc pas retenu.*





## Les premières questions à poser sont :

- A-t-on fait autant de place aux écrivains qu'aux écrivaines, aux illustratrices qu'aux illustrateurs ?
- Propose-t-on une diversité d'ouvrages, avec des livres contenant de multiples modèles humains, du point de vue des sexes mais aussi de l'origine ethnique, de l'orientation sexuelle, etc. ?
- A-t-on choisi des livres présentant des situations novatrices en ce qui concerne les rapports de genre afin de nourrir les imaginaires et élargir les horizons ?
- Quel message véhiculent les couvertures et les titres (qui servent d'appel !) ?

Dans les communes qui ont déjà mis en place ce projet, des expert-e-s ont été appelé-es à faire partie d'un groupe de travail. Cette démarche permet aux bibliothécaires de choisir les livres à introduire dans leurs rayons à travers une démarche collective, partagée et surtout respectueuse des différents points de vue.

Les personnes membres du groupe peuvent être des professionnel-le-s de la formation et de l'animation ayant une expérience reconnue dans la promotion d'une éducation respectueuse de l'égalité filles/garçons, ainsi que des personnes issues du monde associatif travaillant les questions de genre.

Une liste des livres qui constituent « les coups de cœur » se trouve à la fin de ce guide. Une première étape rapide à mettre en œuvre est donc de choisir parmi ces livres-là. Les bibliothèques possèdent certainement déjà une bonne partie des ouvrages cités, sans avoir conscience de leur intérêt en matière de genre.

# Analyse d'un livre

## du point de vue du genre



Pour analyser un livre de fiction ou un documentaire du point de vue du genre, plusieurs éléments peuvent être observés. Le livre parfait n'existe pas et il n'y a aucun intérêt à ce que tous les critères énumérés ci-après soient réunis dans chaque livre. La collection doit s'envisager dans sa globalité.

### Les éléments à observer :

- la **répartition des personnages par sexe** : combien de personnages par sexe et par âge ? (Exemple : n'a-t-on que des garçons ou que des hommes ?)
  - les hommes, cantonnées dans un très petit nombre de métiers, l'éducation, le soin, le commerce)
- la **place** ou la **position** des personnages dans l'histoire : qui sont les héros, les personnages secondaires et les figurants ? (Exemple : les femmes sont-elles héroïnes et pas seulement victimes ou « dévouées à » ?)
  - l'**identification sexuée des personnages-animaux** : comment sont sexués les personnages animaux anthropomorphes ? (Exemple : l'ourson a-t-il un tablier, un nœud sur la tête, un journal ?)
- le **rôle** et le **métier** : que font les enfants selon leur sexe ? (Exemple : les filles en princesses et les garçons en chevaliers). Que font les adultes ? (Exemples : la maman à la maison, le papa avec sa mallette de bureau, les femmes moins « actives » que
  - les **parents**, leur **position**, leur **rôle** et leurs **interactions** : que font les parents avec leurs enfants selon leur sexe ? endossent-ils d'autres rôles sociaux ? (Exemple : la maman uniquement dans les soins à l'enfant ; le papa uniquement investi dans les activités ludiques avec son enfant)



■ la **répartition des personnages dans l'espace public et privé** : où sont situés les personnages selon leur sexe ? (Exemple: les garçons au milieu de la cour de récréation et les filles aux abords, les mamans dans la cuisine, pendant que les papas sont dans l'espace public ou dans les pièces communes de la maison, tels le living et le salon)

■ les **attributs** (outils, jouets, accessoires de mode, ...) dans les mains des enfants et des adultes (Exemple : des personnages féminins systématiquement en robe, avec des cheveux longs)

■ les **relations** entre les personnages : qui est seul et bénéficie d'autonomie et de solitude ? Qui est avec qui ? chaque sexe a-t-il accès à des relations intergénérationnelles, mixtes, des relations d'entre soi de sexe (filles, filles et femmes / garçons, garçons et hommes) ?

■ la **langue** : utilise-t-on le masculin pluriel grammatical, des titres au masculin pour désigner des personnages féminins ? (Ex : les spectateurs désignant des spectatrices)

■ le **discours** : comment est distribuée la parole ? quels sont les types de discours mobilisés en fonction du sexe (impératif, argumentatif, interrogatif...)

**En bref, une bibliothèque non sexiste comprend des livres qui présentent globalement une humanité fictive avec :**

a) **deux sexes en équilibre numérique**

b) **des représentations iconographiques diversifiées pour chaque sexe**

c) **des qualités, des rôles, des métiers, des territoires investis, des relations diversifiés pour chaque sexe**

Une bibliothèque qui prône une culture de l'égalité comprendra aussi des livres qui montrent des situations novatrices, tant pour les hommes et les garçons que pour les femmes et les filles.

*La littérature est censée libérer l'imagination !  
Faisons le parallèle avec l'éléphant Elmer qui est de toutes les couleurs : pourquoi pas aussi des rôles sexués multicolores ?*

# L'organisation des livres

Une bibliothèque dans laquelle la dimension de genre est prise en compte se voudra la plus complète possible, afin de permettre à tout le monde de se retrouver, de choisir, de rêver de son personnage idéal en pleine liberté.

Il faut que la collection des livres sélectionnés soit mélangée aux autres collections pour la jeunesse, et distribuée sur les étagères selon les mêmes règles que pour les autres livres. Cela permet aux filles et aux garçons de choisir librement les histoires qui les intéressent, sur base d'une représentation la plus large possible des modèles masculins et féminins. Néanmoins, afin d'en faciliter le repérage par les professionnels et les conseils aux parents, il est bon d'y apposer un petit signe.

## Exemples :

*A Saint-Josse-ten-Noode par exemple, le bibliothécaire a choisi une pastille blanche, discrète, à apposer au dos des livres concernés. Ces livres sont également marqués dans le catalogue on-line. A Jette, le logo d'une balance en équilibre avec les symboles des femmes et des hommes sur chacun des plateaux a été choisi.*



# Les **activités** autour des livres :

## Comment faire vivre la nouvelle collection?

Afin que ces livres soient lus et discutés, il est conseillé de les lire systématiquement lors des « heures du conte », qui ont lieu au sein de la bibliothèque ou dans les écoles, les crèches, etc. L'organisation d'animations et petits événements permet d'aborder différents thèmes liés au genre de façon ludique (exemple : les occupations des mères et des pères). En outre, des événements littéraires fortement médiatisés tels que « La Fureur de Lire » ou l'opération « Je lis dans ma commune » peuvent être mis à profit pour organiser des animations mettant en valeur ce fonds spécial.

### Exemples :

*A Saint-Josse, des jeux concours ont été organisés lors de « Je lis dans ma commune ». En 2009, le projet s'intitulait « Filles et garçons, tous stars sous les mêmes étoiles » et « T'es sympa dans ton genre ». Il s'agissait de faire rédiger par les 9-12 ans et les 13-17 ans un texte humoristique sur leur perception dans la vie courante des discriminations filles-garçons et leur manière d'y remédier.*

*En 2010, un concours de rédaction de textes y a été organisé pour les 11-14 ans et les 15-18 ans. Au travers de leurs écrits, les jeunes étaient invités à se mettre dans la peau d'une personne de l'autre sexe.*

*A Uccle, des heures du conte autour d'albums prônant l'égalité fille-garçon ont été organisées avec des classes, dans le cadre de la journée de la Femme. Ces animations se sont poursuivies par des discussions avec les enfants sur les*

*représentations stéréotypées. Des activités ont été organisées auprès du club de lecture ados, en collaboration avec l'ONG le Monde selon les Femmes. Deux animatrices y ont animé une séance d'échange et de réflexion sur la thématique du genre et des images stéréotypées.*

*En mars 2010, la bibliothèque d'Uccle-Centre a proposé l'exposition « Une femme, une voix » réalisée par le Carhif, avec visites –débats de l'exposition pour le public scolaire primaire et secondaire. Une bibliographie thématique intitulée « Allez les filles » a été proposée au public via le blog de la bibliothèque : [www.bibucclecentre.blogspot.com](http://www.bibucclecentre.blogspot.com) et par l'exposition des livres à la bibliothèque. Des heures du conte : « Une fille vaut un garçon, dit le loup... » ont également été organisées pour les classes de maternelle et de primaire.*

# Une première **liste** de **livres...**

## LES 15 COUPS DE CŒUR DE LA COMMUNE DE JETTE :

- *Le tunnel*, **Browne, Anthony** • Kaléidoscope.
- *Le mystérieux chevalier sans nom*, **Funke, Cornelia et Meyer, Kerstin** • Bayard jeunesse.
- *Le crocodile amoureux*, **Kulot, Daniela** • Autrement jeunesse.
- *Mademoiselle Zazie a-t-elle un zizi ?*, **Lenain, Thierry** • Nathan.
- *M. & Mme.*, **Pigois, Mélissa** • Bélize.
- *T'es fleur ou t'es chou ?*, **Raisson, Gwendoline** • Rue du Monde.
- *Jujube*, **Wilsdorf, Anne** • L'école des loisirs.
- *Guili Lapin*, **Willems, Mo** • Kaléidoscope.
- *L'arbre qui fit de Leïla une princesse*, **Berton-Martin, Agnès et Pelon, Sébastien** • Flammarion.
- *Un Papa à domicile*, **Eeckhout, Emmanuelle** • Pastel.
- *Un heureux malheur*, **Turin, Adela** • Actes Sud Junior.
- *Camille a des doutes*, **James, Simon** • Autrement jeunesse.
- *La maison du crocodile amoureux*, **Kulot, Daniela** • Autrement jeunesse.
- *Noir comme le café, blanc comme la lune*, **Mandelbaum, Pili** • Pastel.
- *Julie Capable*, **Lenain, Thierry** • Grasset jeunesse.

## LES 15 COUPS DE COEUR DE LA COMMUNE DE SAINT-JOSSE-TEN-NOODE :

- *L'imagier renversant*, **Mélo, Sébastien Telleschi** • Talent hauts.
- *T'es fleur ou t'es choux ?*, **Raisson, Gwendoline** • Rue du Monde.
- *Vite vite chère Marie*, **Bodecker, N.M.** • Autrement.
- *Rose bonbon*, **Adela Turin, Nella Bosnia** • Actes Sud Junior.
- *Lala*, **Fouchier, Malika** • Actes Sud Junior.
- *Voilà maman*, **Kate Banks et Tomek Bogacki** • Gallimard Jeunesse.
- *Camélia et Capucine*, **Turin, Adela** • Actes Sud Junior.
- *La princesse et le dragon*, **Munsch, Robert** • Talents hauts.
- *Les p'tits mecs*, **Olten, Manuela** • Seuil Jeunesse.
- *Mon zamie*, **Alain Mets, Brigitte Smadja** • Ecole des Loisirs.
- *La bibliothécaire de Bassora*, **Winter Jeanette** • Gallimard Jeunesse.
- *Milly, Molly et toutes sortes de papas*, **Pittar, Gill** • Auzou.
- *Au pays de Titus*, **Claudine Galéa** • Rouergue.
- *Des papas et des mamans*, **Ashbé, Jeanne** • Pastel (catalogue de parents non stéréotypés).
- *Barbivore*, **Letitia Lesaffre** • Talents hauts.



## LES 15 COUPS DE CŒUR DE LA COMMUNE D'UCCLE :

- *Garçon ou fille*, **Blacker, Terence** · Gallimard (scripto).
- *Sarah de Cordoue*, **Causse, Rolande** · Belin (Charivari).
- *La princesse Finemouche*, **Cole, Babette** · Gallimard (folio benjamin).
- *Le livre de Catherine*, **Cushman, Karen** · Ecole des loisirs (Medium).
- *Prince Arthur et Princesse Leïla*, **Deru-Renard** · Béatrice, Pastel.
- *Shabanu*, **Fisher Staple, Suzanne** · Gallimard.
- *Marre du rose*, **Hense, Nathalie** · Albin Michel.
- *Histoire du petit garçon qui était une petite fille*, **Herlem, Didier** · Magnard.
- *Quatre poules et un coq*, **Landström, Lena et Olof** · Pastel.
- *Mademoiselle Zazie a-t-elle un zizi ?*, **Lenain, Thierry, et Durand, Delphine** · Nathan.
- *Menu fille ou menu garçon ?*, **Lenain, Thierry et Proteaux, Catherine** · Nathan.
- *A quoi tu joues ?*, **Roger, Marie-Sabine** · Sarbacane/Amnesty international.
- *Sohane l'insoumise*, **Simard, Eric** · Mango (autres mondes).
- *Rollermania*, **Smadja, Brigitte** · Loisirs (Medium).
- *La jeune fille rebelle*, **Van Rijckeghem, Jean-Claude, et Van Beirs, Pat** · Mijade.

## BIBLIOGRAPHIE SUR LE GENRE DANS LA LITTÉRATURE DE JEUNESSE ET LISTES DE LIVRES POUR LES ENFANTS ET LES JEUNES :

- *Les filles dans la littérature de jeunesse, site de Livres au trésor* : [www.livresautresor.net/centre/](http://www.livresautresor.net/centre/)
- *Féminin/masculin, in Télémaque* : [www.crdp.ac-creteil.fr/telemaque/?comite/fem-masculin.htm](http://www.crdp.ac-creteil.fr/telemaque/?comite/fem-masculin.htm)
- *Le statut de la femme dans l'album de jeunesse* : [www.crdp-toulouse.fr](http://www.crdp-toulouse.fr)
- *Sexe et genre, GRREM* : <http://www.grrem.org>
- *Association Lab-elle, un label attentif aux potentiels féminins* : <http://www.lab-elle.org>
- *Livres pour les jeunes / HomoEdu sur* [www.altersexualite.com](http://www.altersexualite.com)
- *Outils d'éducation au genre* : [www.educoggenre.fr](http://www.educoggenre.fr)
- *Sélection de livres pour les jeunes à la librairie* [www.violetteandco.com](http://www.violetteandco.com)

Voir aussi <http://www.centre-hubertine-auclert.fr/egalitheque>

# Personnes ressources et liens utiles

Le Service Égalité des chances de votre commune et plus particulièrement des communes qui ont déjà mis en place ce type de projet :

## Commune de Saint-Josse-ten-Noode

Mme Marta Marsili  
Coordinatrice de projets d'égalité des chances  
5<sup>ème</sup> Direction - DeSLI  
Avenue de l'Astronomie, 12 - 1210 Saint-Josse-ten-Noode  
T 02 220 27 92 – [mmarsili@stjosse.irisnet.be](mailto:mmarsili@stjosse.irisnet.be)

## Commune de Jette

Mme Laurence Berger  
Responsable du Service égalité des chances  
Chaussée de Wemmel, 100 - 1090 Jette  
T 02 422 31 26 – [lberger@jette.irisnet.be](mailto:lberger@jette.irisnet.be)

Les bibliothèques communales qui ont déjà mis en place des projets :

## Bibliothèque communale francophone de Saint-Josse-ten-Noode

M. Dominique Dogné  
Bibliothécaire en chef  
Rue de la Limite, 2 - 1210 Saint-Josse-ten-Noode  
T 02 218 82 46 – [ddogne@stjosse.irisnet.be](mailto:ddogne@stjosse.irisnet.be)

## Bibliothèque communale de Jette

Mme Nicole Roukens  
Responsable section jeunesse  
Place Cardinal Mercier, 10 - 1090 Jette  
T 02 426 05 05

## Réseau des bibliothèques d'Uccle (Le Phare, Uccle Centre et Homborch)

Mme Annick Maquestiau  
Directrice  
Chaussée de Waterloo, 935 bte 1 - 1180 Uccle  
T 02 374 04 43 – [annickmaquestiau@yahoo.fr](mailto:annickmaquestiau@yahoo.fr)  
<http://www.bibli-uccle.irisnet.be>

Les services compétents de la Communauté française :

## Direction de l'Égalité des Chances de la Communauté française

Mme Alexandra Adriaenssens  
Directrice chargée de mission  
Boulevard Léopold II, 44 - 1080 Bruxelles-Belgique  
T 02 413 32 24 – [sophie.ledure@cfwb.be](mailto:sophie.ledure@cfwb.be)  
[www.egalite.cfwb.be](http://www.egalite.cfwb.be)



La Direction de l'Égalité des Chances du Ministère de la Communauté française travaille les questions de l'égalité, notamment l'égalité femmes/hommes dans le cadre des compétences de la Communauté française Wallonie-Bruxelles. Ses missions consistent à :

- promouvoir et impulser une dynamique de l'Égalité des Chances dans les matières qui sont de la compétence de la Communauté française ;
- être un lieu de ressources ouvert à l'échange, la réflexion et la création ;
- informer le secteur associatif, être à son écoute, l'aider et le soutenir dans ses recherches et démarches ;
- initier des expériences novatrices au service d'une politique concrète de l'Égalité des Chances, notamment par le développement d'outils.

Depuis 2005, la lutte contre les stéréotypes sexistes constitue un de ses objectifs prioritaires.

### Service général des Lettres et du Livre

*Mme Isabelle Decuyper*

*Coordinatrice de la Commission Jeunesse*

*Boulevard Léopold II, 44 - 1080 Bruxelles*

*T 02 413 22 34 – [isabelle.decuyper@cfwb.be](mailto:isabelle.decuyper@cfwb.be)*

La Ministre de la Culture, de l'Audiovisuel, de la Santé et de l'Égalité des Chances a initié l'opération « Des livres pour ouvrir les horizons des filles et des garçons ». Dans ce cadre, la Commission Jeunesse du Service général des Lettres et du Livre a réalisé une sélection d'ouvrages repris dans le livret « Ce genre que tu te donnes », et l'asbl Latitude Junior a créé l'exposition pour les 3-8 ans « Rose ou Bleu(e), si je veux » qu'il est possible d'emprunter.

Latitude Junior asbl (partenaire du projet ci-dessus)

*Mme Karine De Blonde*

*Rue Saint Jean, 1 / 2 - 1000 Bruxelles*

*T 02 515 04 02 – [Karine.DeBlonde@mutsoc.be](mailto:Karine.DeBlonde@mutsoc.be)*

*[www.latitudejunior.be](http://www.latitudejunior.be)*

### **Les expertes, les associations et les organisations de femmes qui étudient, publient, organisent des activités visant à la réduction des stéréotypes genrés :**

#### **Caroline Claeys**

*[carolineclaeysbib@gmail.com](mailto:carolineclaeysbib@gmail.com)*

*<http://carolineclaeys.blogspot.com>*

Entre 1990 et 2010, Caroline Claeys a travaillé dans le centre de documentation RoSa à Bruxelles comme bibliothécaire spécialisée en matière d'égalité des chances et en études de genre. Elle faisait partie du groupe de réflexion sur l'éducation non sexiste des enfants, lié au projet "La bibliothèque en tous genres" de la bibliothèque communale de Saint-Josse-ten-Noode. Elle gère un blog "Alice & Co." sur la littérature enfantine et le genre (en construction) et mène un groupe de travail sur ce thème en Flandre. Elle travaille actuellement comme cheffe de projet pour les pays du nord à la Fondation des femmes pour la Méditerranée, où elle est aussi en charge de FEMdoc, le centre de documentation sur les femmes en région euro-méditerranéenne.

## Sylvie Cromer

*sylvie.cromer@univ-lille2.fr*

Sociologue à l'Université de Lille 2 et chercheure associée à l'Institut national d'études démographiques, elle mène des travaux dans une perspective de genre, sur la violence faite aux femmes et les représentations sociales sexuées dans les vecteurs de socialisation, comme les albums illustrés, la littérature de jeunesse, la presse, les manuels scolaires, et les spectacles jeune public. Militante féministe, elle a participé à l'Association européenne contre les violences faites aux femmes au travail (AVFT) et a co-fondé avec Adela Turin l'association du « Côté des filles ». Elle est actuellement membre du conseil d'administration du Collectif Régional pour l'Insertion des femmes (CORIF) et Vice-Présidente de l'Association de préfiguration de la Fondation des femmes pour la Méditerranée (APFFM).

## Nadine Plateau

*Commission Enseignement du Conseil des Femmes francophones de Belgique*

*Rue du Méridien, 10 - 1210 Bruxelles*

*T 02 229 38 21 – [cffb@amazone.be](mailto:cffb@amazone.be)*

*[www.cffb.be](http://www.cffb.be)*

Co-fondatrice de la revue «Chronique féministe» en 1982, elle est experte pour plusieurs projets pilotes dans le domaine des études de genre et de la formation initiale et continuée des enseignants à l'égalité. Elle est également présidente depuis 2005 de la commission enseignement du Conseil des femmes francophones de Belgique, commission pluraliste qui a pour objectif d'intégrer une approche de l'égalité dans tout le système éducatif.

## La Bibliothèque Léonie La Fontaine de l'Université des Femmes

*Mme Anne Barré*

*Bibliothécaire*

*Rue du Méridien, 10 – Bloc B – 1210 Bruxelles*

*T 02 229 38 33 – [bibliotheque@universitedesfemmes.be](mailto:bibliotheque@universitedesfemmes.be)*

*[www.universitedesfemmes.be](http://www.universitedesfemmes.be)*

L'Université des Femmes se situe au croisement de réflexions féministes pointues et d'une diffusion large sous forme d'éditions et de formations en genre.

La Bibliothèque Léonie La Fontaine, qui constitue une ressource essentielle pour toute recherche sur les femmes et le féminisme, a créé, en 2009, le label 'Mini Léonie'. Ce label distingue des ouvrages didactiques, pédagogiques et des liens informatiques égalitaristes et non sexistes, permettant de travailler la question du genre, du sexisme et du droit des femmes avec les enfants.

## Vie Féminine

*Mme Anabelle Delonnette*

*Coordinatrice nationale Féminisme et Lutte contre le Sexisme*

*Rue de la Poste, 111 - 1030 Bruxelles*

*T 02 227 13 03 – [coordinatrice-nationale-ad@viefeminine.be](mailto:coordinatrice-nationale-ad@viefeminine.be)*

*[www.viefeminine.be](http://www.viefeminine.be)*

Vie Féminine est un mouvement féministe d'action interculturelle et sociale d'éducation permanente qui défend une société solidaire, égalitaire et juste. La lutte contre le sexisme fait

partie des priorités de ce mouvement qui mène de nombreuses campagnes d'information à destination du grand public et met à disposition des personnes intéressées des dossiers d'information et des outils de sensibilisation destinés, entre autres, à sensibiliser les acteurs et actrices de la petite enfance, professionnel-le-s ou non, aux nombreux stéréotypes sexistes véhiculés auprès des enfants dès leur plus jeune âge.

### **Le Monde selon les Femmes**

*Mme Pascale Maquestiau*

*Chargée de missions*

*Rue de la Sablonnière, 18 - 1000 Bruxelles*

*T 02 223 05 12 – [pascale@mondefemmes.org](mailto:pascale@mondefemmes.org)*

*[www.mondefemmes.org](http://www.mondefemmes.org)*

Le Monde selon les Femmes est une ONG féministe active dans le milieu de la coopération, de l'éducation permanente et des mouvements féministes. Son objectif est de faire avancer l'égalité entre les femmes et les hommes mais aussi entre le Nord et le Sud. La vision du Monde selon les femmes est basée sur des relations construites sur l'égalité, la solidarité et la diversité, le féminisme vu comme humanisme où les femmes et les hommes visent à transformer les rapports de domination. Une des manières d'avancer sur ce chemin est de sensibiliser le public aux stéréotypes véhiculés dans la société. Pour ce faire, cette asbl réalise des ateliers, des formations, des recherches-actions et de l'accompagnement.

### **CEMEA**

*Mme Marie-France ZICOT*

*Formatrice et coordinatrice du projet genre*

*Avenue de la Porte de Hal, 39 bte 3 - 1060 Bruxelles*

*T 02 543 05 96 – [m-f.zicot@cemea.be](mailto:m-f.zicot@cemea.be)*

*[www.cemea.be](http://www.cemea.be)*

Les CEMEA (Centres d'entraînement aux méthodes d'éducation active) sont un mouvement d'éducation permanente laïc, progressiste et humaniste qui lutte contre les exclusions et les inégalités. Dans le cadre de leurs activités, les CEMEA proposent des formations qui questionnent l'égalité des genres dans les pratiques éducatives d'aujourd'hui.

### **Les ateliers de Caroline asbl**

*Avenue Van Overbeke 192 boîte 3 - 1083 Ganshoren*

*T 0476 73 64 83 – [ateliersdecaroline@gmail.com](mailto:ateliersdecaroline@gmail.com)*

Caroline Ceuppens est une animatrice conteuse chargée par la Commune de Jette de réaliser un projet d'initiation à la lecture non sexiste pour les enfants fréquentant l'Ecole communale Jacques Brel.

Editeur responsable : Michel Van der Stichele, Ministère de la Région de Bruxelles, Boulevard du Jardin Botanique 20, 1035 Bruxelles  
© 2011 Ministère de la Région de Bruxelles-Capitale. Tous droits réservés  
Informations : Direction des Initiatives spécifiques - [isp@mrbc.irisnet.be](mailto:isp@mrbc.irisnet.be)  
Graphisme : Octopus - [info@8pus.be](mailto:info@8pus.be)

